

LISA 1

Ida-Eesti Jäätmehoolduskeskuse liikmete omavalitsuste jäätmeküsitlus 2009. aasta kevadel

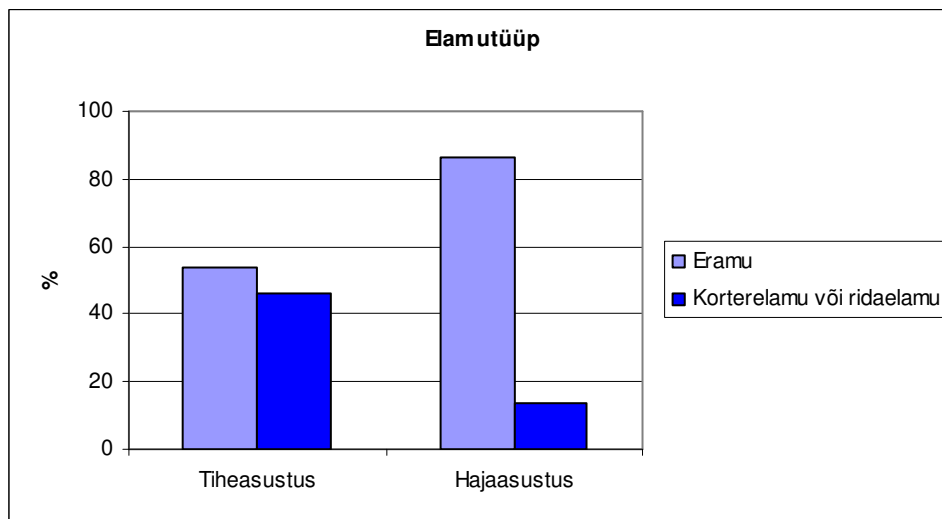
Torma, Pala, Alatskivi, Avinurme, Palamuse, Saare, Vara ja Jõgeva vallad ning Mustvee linn viisid elanike seas 2009. aasta kevadel läbi jäätmeküsitluse. Küsitlusleht edastati elanikele koos vallalehega, lisaks oli küsitlust võimalik täita internetis.

Kokku sisaldas ankeet 13. küsimust. Vastajal oli võimalik valida vastuse variantide seast nii üks kui ka mitu varianti. Sealjuures olid küsimused oma ülesehituselt nii avatud kui ka suletud. Küsitluse tulemuste puhul analüüsiti eraldi tiheasustusaladel ja hajaasustuses elavate elanike vastuseid. Teatud küsimuste puhul lähtuti ka elamutüübist. Järgnevalt on antud kokkuvõtlik ülevaade küsitluse tulemustest.

Vastamise aktiivsus

Küsitlusele tulid vastused 159 majapidamisest. Torma vallast vastas küsitlusele 33, Avinurme vallast 32, Vara vallast 23, Alatskivi vallast 20, Jõgeva vallast 19, Palamuse vallast 10, Pala vallast 9, Saare vallast 6 ning Mustvee linnast 7 elanikku.

53% küsitlusele vastanutest elas tiheasustusalal, hajaasustusaladel elas 47% vastanutest. Vastajate jaotus elamutüüpide kaupa on toodud joonisel 1. Ida-Eesti Jäätmekeskuse liikmete omavalitsused asuvad maalises piirkonnas, seetõttu oli ootuspärane, et enamus vastajatest elas just eramutes.

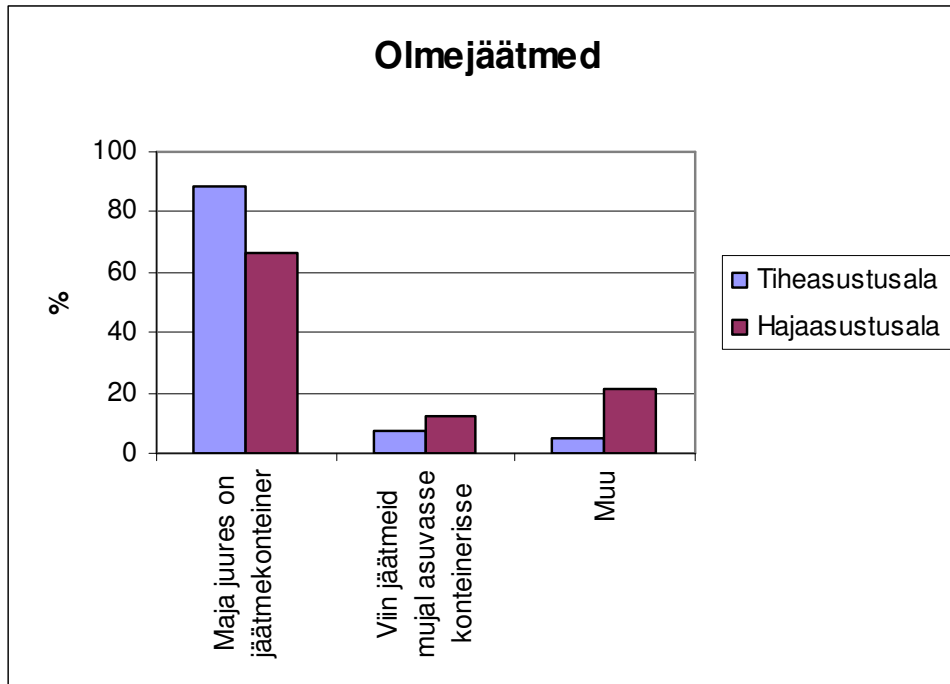


Joonis 1. Vastajate jaotus elamutüüpide kaupa.

Olmejätmed

Küsitluses uuriti, kuhu elanikud viivad kodumajapidamises tekkinud olmejätmed. Selgus, et suuremal osal elanikest on võimalus viia jätmed maja juures asuvasse

konteinerisse. Mujal asuvasse konteinerisse viis olmejäätmeid tiheasustusalade elanikest 8% ja hajaasustusalade elanikest 21%. Antud küsimus oli avatud, seega kolmanda vastusevariandina oli võimalik valida muu variant ning lisada ka selgitus. Näiteks toodi välja, et olmejäätmed põletatakse, viiakse Torma prügilasse või neid ei teki üldse. Viimase vastusevariandi valisid eelkõige hajaasustusaladel elavad elanikud.

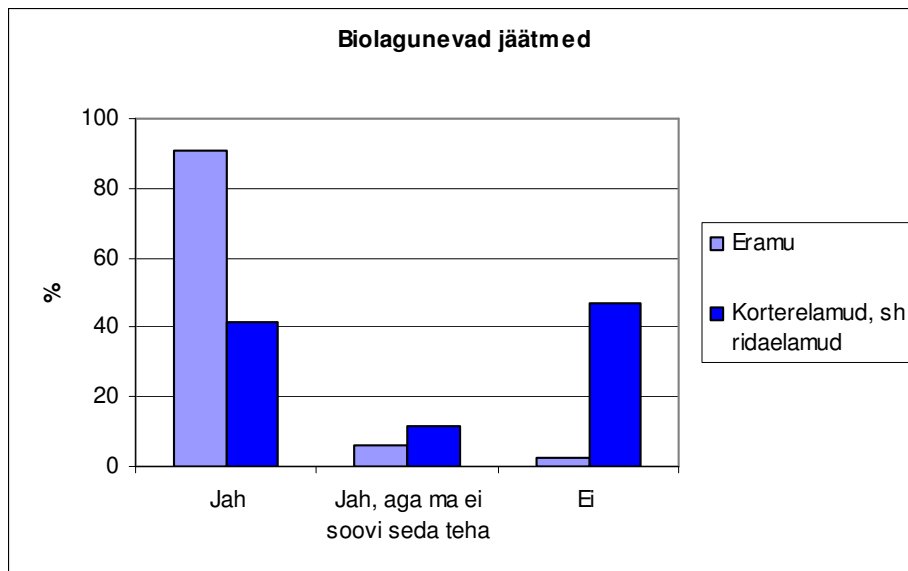


Joonis 2. Olmejäätmete käitlemine.

Võimalus kompostida biolagunevaid jäätmeid

Elanikelt uuriti, paljudel on võimalus kompostida biolagunevaid jäätmeid (aiajäätmeid ja köögijäätmeid). Tulemuste puhul analüüsiti eraldi kortermajade ja eramute elanike vastuseid (joonis 3). Võimalus kompostida biolagunevaid jäätmeid oli 90% eramu ja 40%-il, korterelamute elanikest.

Kompostimise võimalus puudus 46% kortermajade elanikest. Kokku ei soovinud biolagunevaid jäätmeid kompostida 18% vastanutest.

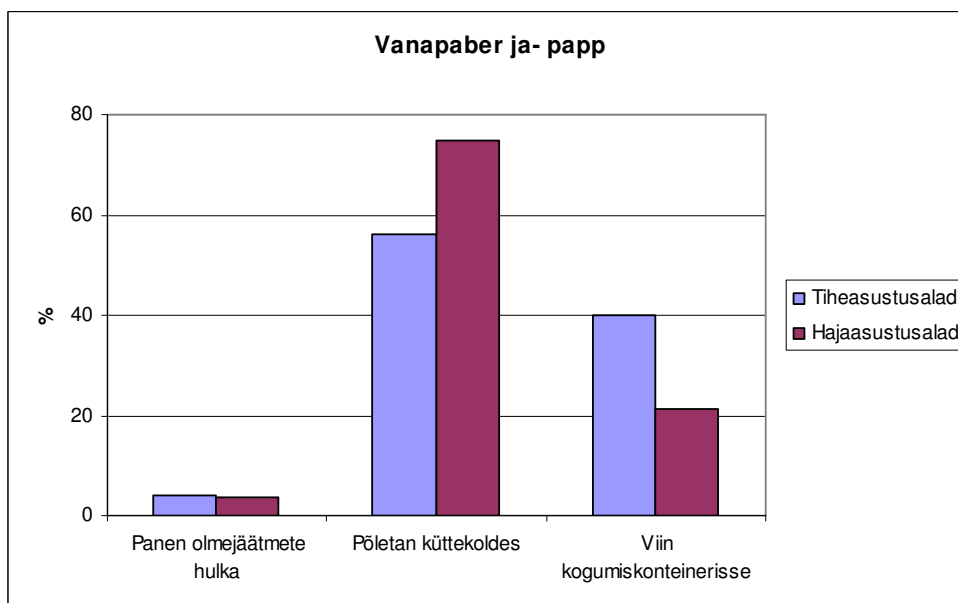


Joonis 3. Võimalus kompostida biolagunevaid jäätmeid.

Jäätmete liigiti kogumine

Vanapaber ja Papp

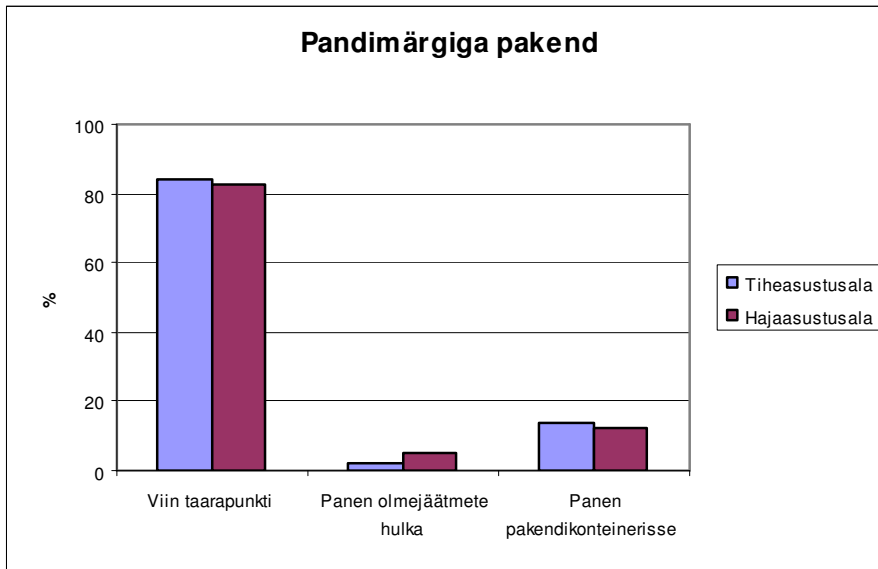
Jäätmeküsitluses uuriti elanike käitumisharjumusi erinevate jäätmete käitlemisel (joonis 4). Küsitlusel selgus, et nii hajaasustusalade kui ka tiheasustusalade elanikest põhiosa põletab vanapaberi- ja papi küttekoldes. Viimane on seletatav ka sellega, et põhiosa küsitlusele vastanutest elab eramutes või ahiküttega korterites. Samas on tiheasustusaladel levinud ka vanapaberi viimine kogumiskonteinerisse. Vaid 4% vastanutest väitis et paneb vanapaberi olmejäätmete hulka.



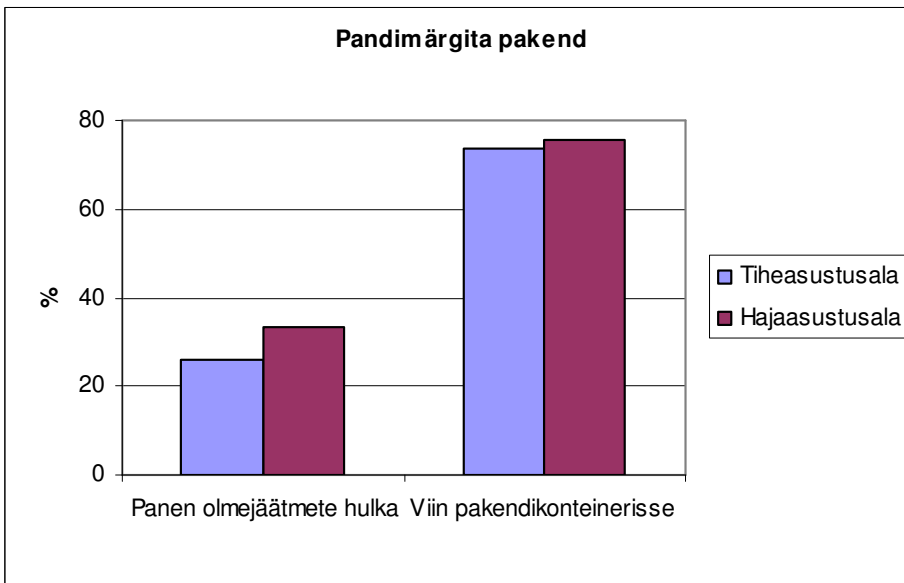
Joonis 4. Paberijäätmete käitlemine.

Pakendid

Pandimärgiga pakendite osas on inimestel tekkinud harjumus viia need eelkõige taarapunkti (joonis 5). Muudest pakenditest (joonis 6) jõuab märkimisväärne osa samuti pakendikonteinerisse. Olmejäätmete hulka pannakse pakendijäätmeid mõnevõrra rohkem hajaasustuses.



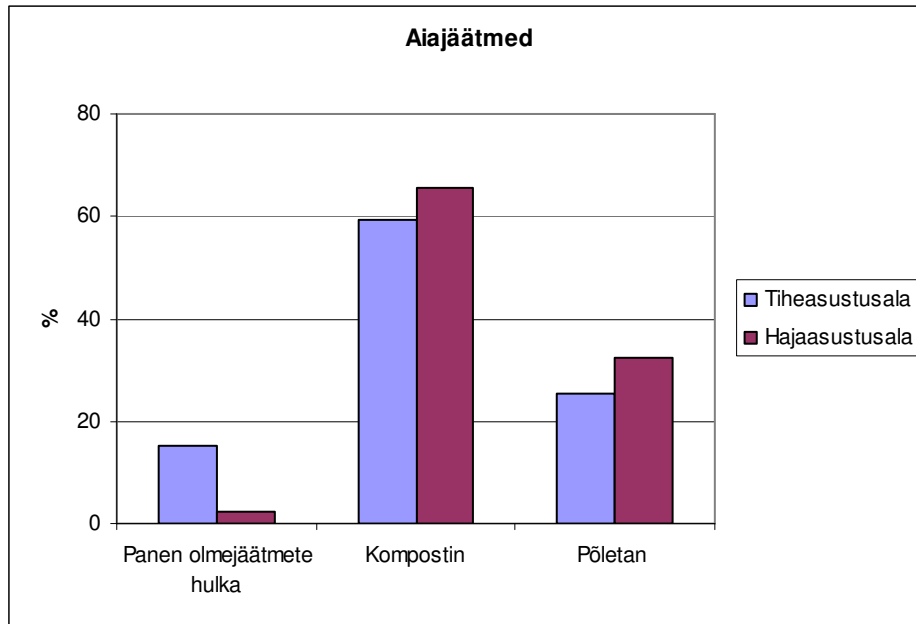
Joonis 5. Pandimärgiga pakendi käitlemine.



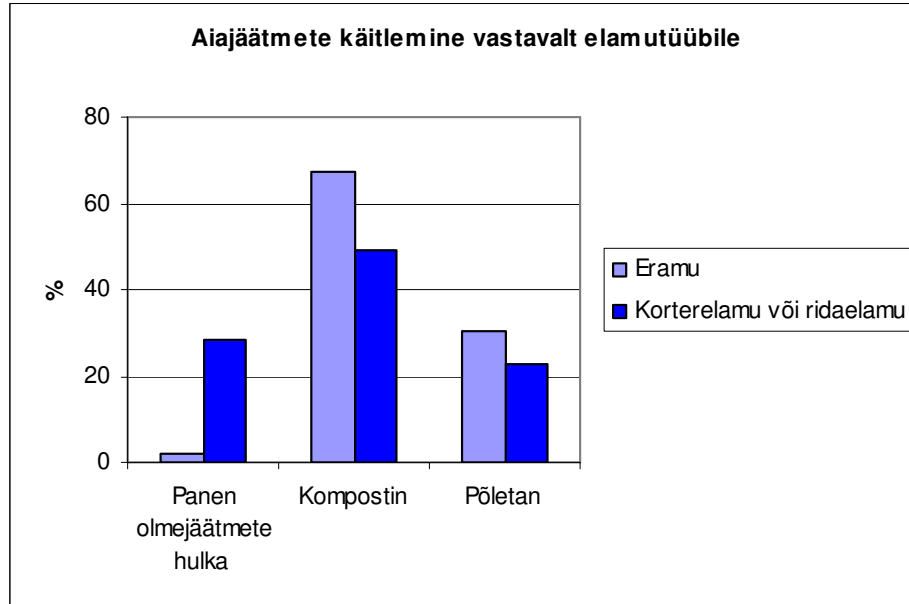
Joonis 6. Pandimärgita pakendi käitlemine.

Aia- ja haljastusjätmed

Aiajätmete puhul on valdav jätmete kompostimine, kuid levinud on ka põletamine (joonis 7). Tiheasustusalade elanikest paneb aiajätmeid olmejätmete hulka 15% vastanutest.



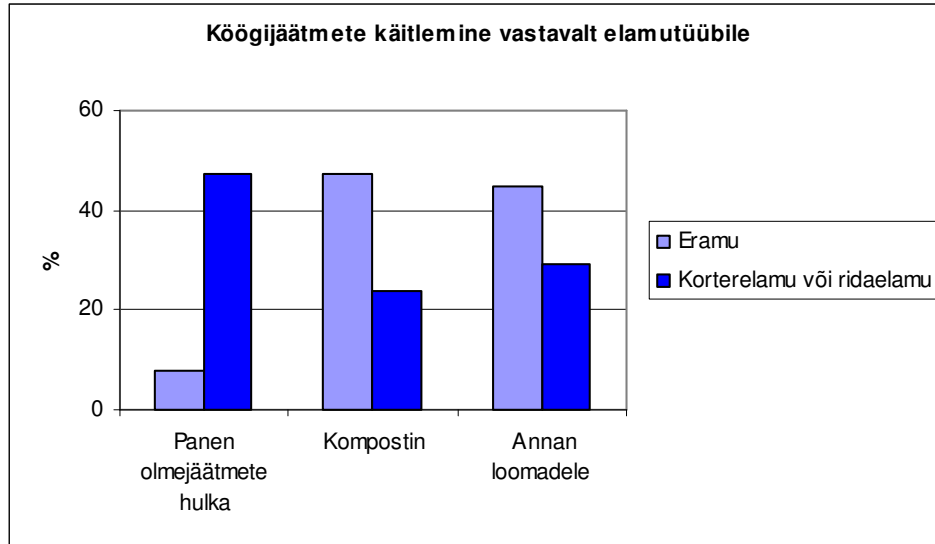
Joonis 7. Aiajätmete käitlemine.



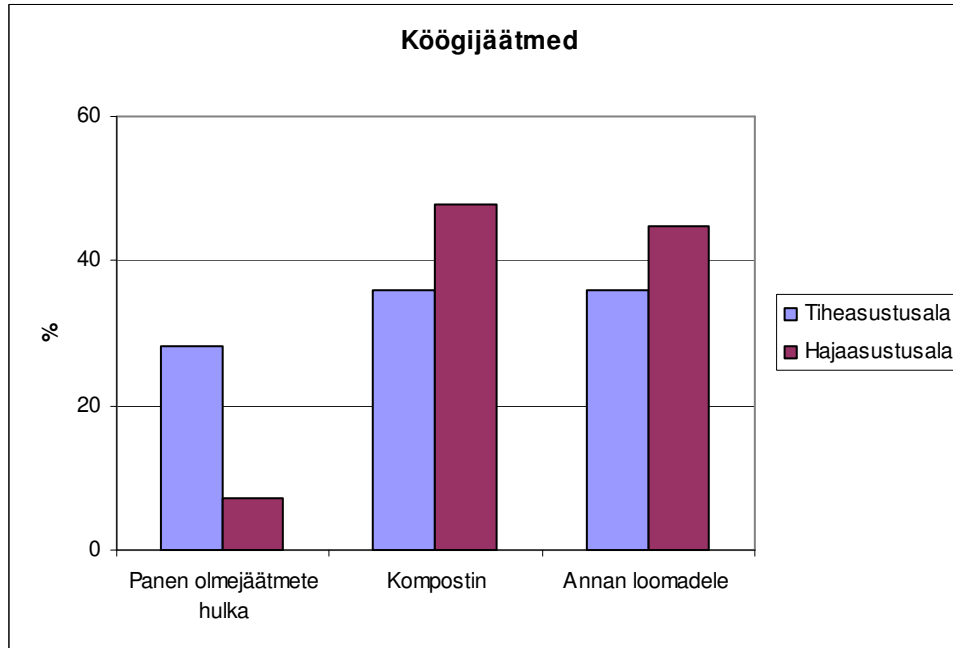
Joonis. Aia- ja haljastusjätmete käitlemine vastavalt elamutüübile.

Köögijäätmed

Eramajades köögijäätmed suures osas kompostitakse või kasutatakse loomatoiduks (joonis 8). Olmejäätmete hulka paneb eramu elanikest toidujäätmeid alla 7%. Kortermajade elanikest paneb toidujäätmeid olmejäätmete hulka ligi 50% küsitlusele vastanutest, 25% väitis et kompostib ning 31% annab loomadele.



Joonis. Köögijäätmete käitlemine vastavalt elamutüübile.

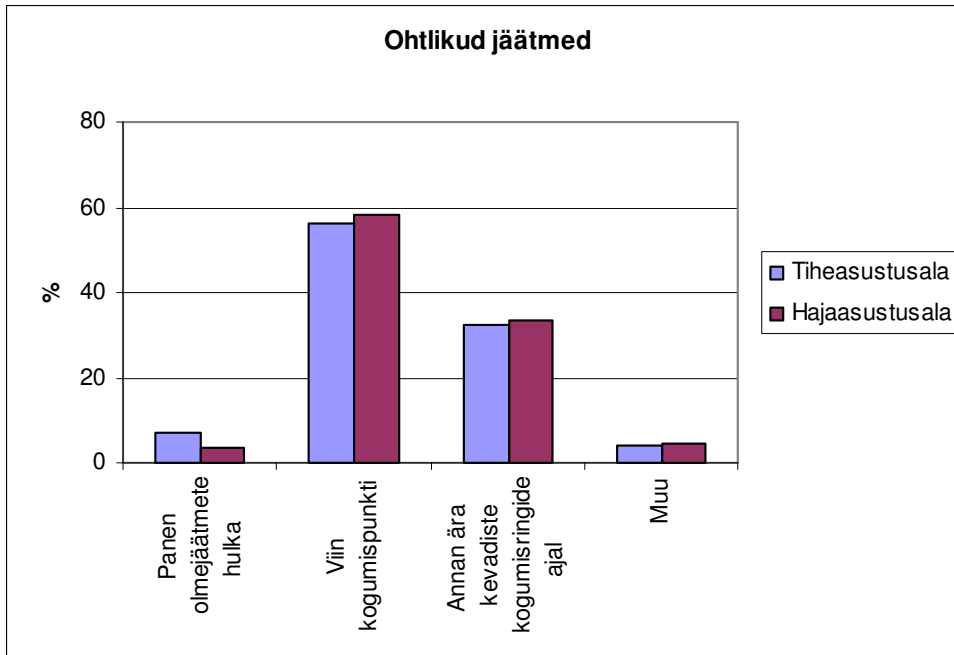


Joonis 8. Köögijäätmete käitlemine.

Ohtlikud jäätmed

Ohtlike jäätmete käitlemisharjumusi iseloomustab joonis 9. Nii haja- kui ka tiheasustusaladel oli enam levinud ohtlike jäätmete viimine kogumispunkti ning üleandmine kogumisringidel. Olmejäätmete hulka paneb ohtlikke jäätmeid enda hinnangul 11% vastanutest.

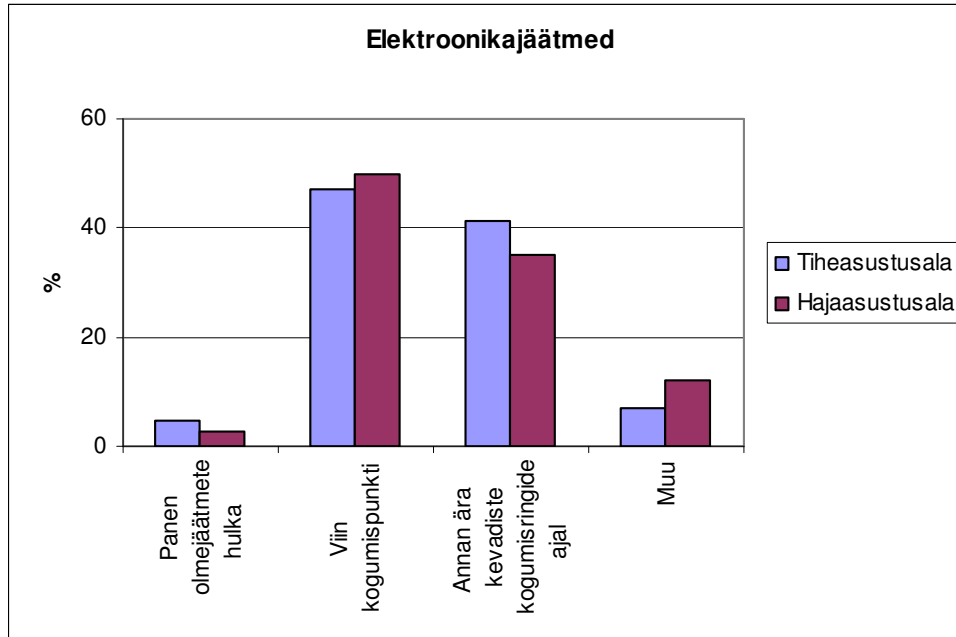
Antud küsimus oli avatud, seega kolmanda vastusevariandina oli võimalik valida muu variant ning kirjutada juurde ka selgitus. Näiteks toodi välja, et jäätmeid tagastatakse poodi.



Joonis 9. Ohtlike jäätmete käitlemine.

Elektroonikajäätmed

Elektroonikajäätmete käitlemisharjumusi iseloomustab joonis 10. Nii haja- kui ka tiheasustusaladel oli enam levinud elektroonikajäätmete kogumispunkti viimine ning üleandmine kogumisringidel. Hajaasustuses paneb elektroonikajäätmeid olmejäätmete hulka 10% vastanutest, tiheasustusalal 8% vastanutest.



Joonis 10. Elektroonikajäätmete käitlemine.

Antud küsimus oli avatud, seega kolmanda vastusevariandina oli võimalik valida muu variant ning lisada ka selgitus. Toodi välja, et elektroonikajäätmeid hoitakse kodus, ei teki, demonteeritakse või viiakse metalli kokkuostupunkti.

Jäätmekäitluse probleemid omavalitsuses

Küsimustikus paluti oma sõnadega märkida, millised on omavalitsuse kõige suuremad jäätmeprobleemid. Järgnevalt on toodud välja enam mainitud probleemid ning ettepanekud. Sulgudesse on märgitud omavalitsus(ed), kus nimetatud probleemi mainiti.

Probleemid

- Kõige probleememaks peeti jäätmeveo sagedust. Liiga tihti tühjendatakse eramajade konteinereid. Nimetatud probleemi mainisid pea kõikide omavalitsuste elanikud. Samuti toodi välja, et igakuine konteineri kohustuslik tühjendamine ei stimuleeri pandipakendeid pesema ja eraldi koguma, sest mõnel kuul ei ole konteinerisse midagi sisse panna. Tühisõidu eest tuleb maksta nii kui nii.
- Pandimärgiga pakendite üleandmise võimalusi on vähe või asuvad kogumiskohad kaugel (Palamuse vald, Vara vald, Torma vald).

- Pandimärgita pakendite üleandmise võimalusi on vähe (Vara vald, Torma vald).
- Prügivedaja ühepoolselt määratud veoki tüüp, millega tühjendatakse konteinereid. Kasutatavad veokid on kaalult sobimatud külateede millest tekivad tohutud kulud külateede remondiks ja hoolduseks (Avinurme vald, Alatskivi vald).
- Probleemid jäätmevedajaga (tühiarved, toomata konteinerid, väiksemagi takistuse ilmnemisel konteineri tühjendamata jätmine) (Avinurme vald, Vara vald).
- Vanapaberi ja pakendikonteinerite kiire täitumine (Palamuse vald, Jõgeva vald, Avinurme vald).
- Vähene informatsioon ohtlike jäätmete kogumisringidest (Saare vald, Vara vald, Avinurme vald).
- Vähene informatsioon suurjäätmete üleandmisvõimalustest (Vara vald, Torma vald).
- Kodanike madal teadlikkus (Vara vald, Saare vald, Avinurme vald, Mustvee linn).
- Prügistamine suuremate teede ääres: Vara vallas Metsakivilt Kolkja suunas; Alatskivil Nina ja Roosikülas.
- Vähene informeeritus jäätmekogumisringidest (Saare vald, Palamuse vald).
- Põhjendamatu arvukas nn vabastatute hulk (Alatskivi vald).
- Puudub biolagunevate jäätmete kogumisvõimalus (Jõgeva vald, Pala vald, Torma vald).

Ettepanekud

- Kogu omavalitsuse territoorium võiks olla hõlmatud korraldatud jäätmeveoga (Torma vald, Jõgeva vald).
- Jäätmete liigiti ära andmise võimalused on piiratud. Suuremates alevikes peaks olema kogumispunktid kuhu saaks ära anda ohtlikke jäätmeid; rehve; suurjäätmeid; elektroonikajäätmeid (Torma vald).