

Avinurme Gümnaasium

Avinurme Gümnaasiumi arengukava 2011 - 2016



Mai 2011

| | |
|---|----|
| Sissejuhatus | 3 |
| I. Üldandmed | 3 |
| II. Avinurme Gümnaasiumi SWOT analüüs..... | 10 |
| 2.1 Õpilaste töögrupp | 11 |
| 2.2 Õpetajate ja kooli personali töögrupp | 11 |
| 2.3 Sotsiaalpartnerite töögrupp | 13 |
| 2.4 SWOT analüüsi kokkuvõte | 15 |
| III. Avinurme Gümnaasiumi arengumudel | 15 |
| 3.1 Tulevikuarengute (2025) visandid Avinurmes..... | 16 |
| 3.2 Avinurme Gümnaasiumi visioon | 16 |
| 3.3 Avinurme gümnaasiumi missioon..... | 17 |
| 3.4 Avinurme Gümnaasiumi kandvad väärtused | 17 |
| 3.5 Kooli sisehindamise valdkondadel põhinev arengumudel | 17 |
| IV. Avinurme Gümnaasiumi olulised arengusuunad. | 19 |
| 4.1 Avinurme Gümnaasiumi tegevuste kava perioodiks 2011 – 2016..... | 19 |
| 4.2 Investeeringute kava..... | 23 |
| 4.3 Avinurme Gümnaasiumi koolituskava 2011 - 2016 | 23 |
| V. Avinurme Gümnaasiumi turvalisuse tagamine 2011 - 2016 | 25 |
| VI. Arengukava rakendamise korraldus | 28 |
| Kokkuvõte | 29 |

Sissejuhatus

Eelnev arengukava oli koostatud ajavahemikuks 2004 – 2010 ja uus arengukava lähtub seadusandlusest ning on koostatud aastateks 2011-2016.

Avinurme Gümnaasiumi arengukava on dokument, mis määrab ära kooliarenduse põhisuunad ja –valdkonnad, tegevuskava kolmeks aastaks ning arengukava uuendamise korra.

Avinurme Gümnaasiumi arengukava lähtub kooli sisehindamise tulemustest, kooli põhimäärusest ja kohaliku omavalitsuse arengukavast.

Avinurme Gümnaasiumi arengukava on koostatud kooli juhtkonna, õpetajate, õpilaste ja sotsiaalpartnerite kaasamisel. Kooli õpilased aitasid koondada arengukava jaoks vajalikke andmeid ning osalesid töögruppides. Kokku osales arengukava koostamisel üle 50 inimese.

Arengukava väljatöötamise protsessi juht oli Nutifikaator OÜ.

I. Üldandmed

Esimesed teated kooli olemasolust Avinurme mail on aastast 1647. Pidevalt on kool Avinurmes tegutsenud 1920.aastast. 2007. aasta 1. septembril avasime renoveeritud õppehoone. Koolis on kaasaegsed õppe- ja IKT-vahendid. Eelmisel õppeaastal valmisid poiste tööõpetuse ruumid, kus on võimalik õppida puu- ja metallitööd ning sepistamist. Kohalike traditsioonide edasiviimiseks on tööõpetuse ainekavas sisse viidud laastupunumise õpetus.

2009/2010 õppeaastal õppis koolis 220 õpilast ja töötas 32 õpetajat. Koolis on 14 klassikomplekti, kaks arvutiklassi, raamatukogu, spordihoone, staadion ja mänguväljakud. Gümnaasiumiastmes on valikainetena võimalik õppida majandus-, meedia-, religiooni-, joonestus-, arvuti-, veebidisaini-, töö ja tehnoloogia- ning autoõpetust.

Õppimist ja õpetamist toetab osalemine ainealastel olümpiaadidel, õpilasvõistlustel, konkurssidel. Tulemuste võrdlus maakonnas näitab õpilaste ja õpetajate head tööd selles valdkonnas. Eriti silmapaistvad tulemused on loodusainetes ja mitmed meie kooli õpilased on esindanud Ida-Virumaad olümpiaadide lõppvoorudes Tallinnas. 2007.a 9.kl. füüsikaolümpiaadi lõppvoorus oli Mario Reiman 14, Neeme Mälgi 8. kl bioloogiaolümpiaadi lõppvoorus 6. koht, 2009.a. 6.kl loodusainete olümpiaadi lõppvoorus Pilleriin Pärn 6.koht, religiooniõpetuse olümpiaadi lõppvoorus Maarja Tamm 6. koht ja Janika Läänemets 7. koht.

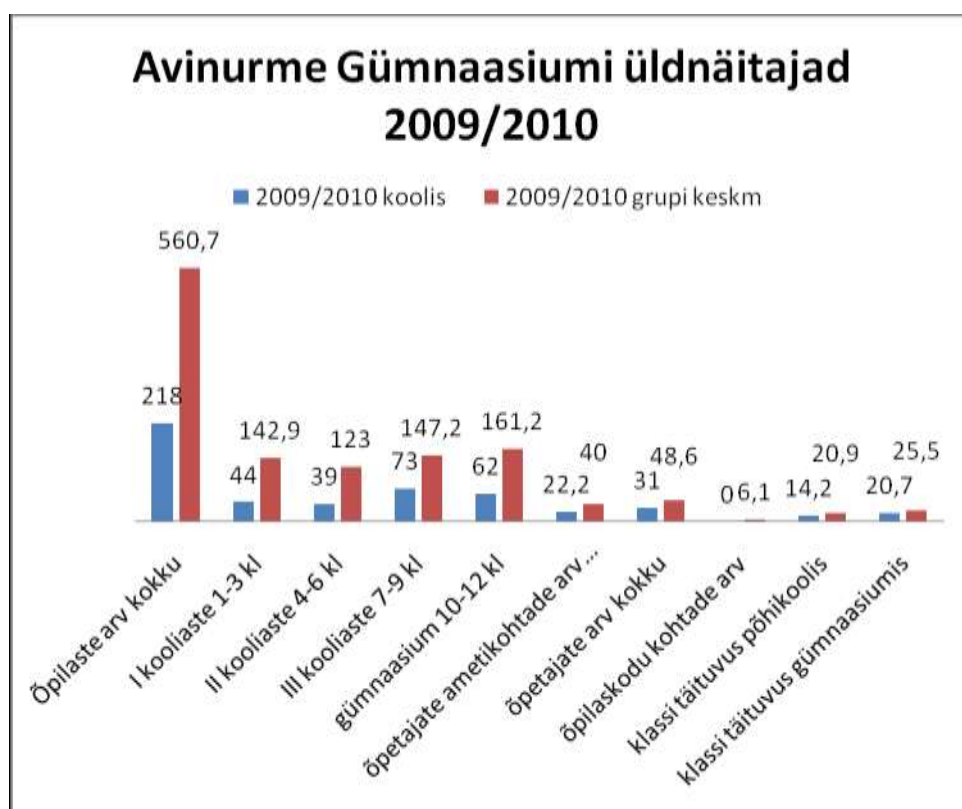
Edukalt osaletud geograafia, bioloogia, loodusõpetuse, ajaloo, matemaatika, keemia, füüsika, inglise keele maakondlikel olümpiaadidel.

2006/2007. õ.a. võttis maakondlikest aineolümpiaadidest osa 54 õpilast. Kokku toodi meie kooli 4 I kohta, 4 II kohta, 2 III kohta, 4 IV j a V kohta, 3 VI kohta.

2007/2008. õ.a. osales aineolümpiaadidel 32 õpilast. Saavutati 3 I kohta, 6 II kohta, 6 III kohta, 3 IV kohta, 6 V kohta, 2 VI kohta.

2008/2009.õ.a. osales aineolümpiaadidel 46 õpilast. Saavutati 5 I kohta, 2 II kohta, 7 III kohta, 5 IV kohta, 5 V kohta, 4 VI kohta.

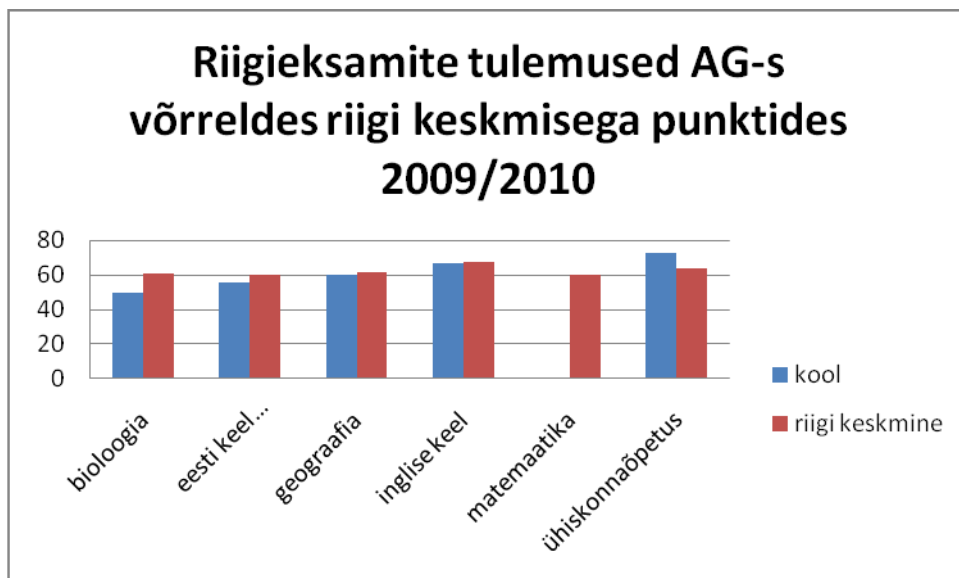
Põhikooli lõpueksamite tulemused õppeaineti keskmisena punktides on riigi keskmisega samal tasemel või paremad A-võõrkeeles, matemaatikas.



(Joonis 1. Avinurme Gümnaasiumi üldandmed. *EHIS*)

Üldnäitajate osas jääb Avinurme Gümnaasium küll riigi keskmisele tasemele alla, kuid maagümnaasiumi kohta on see ka eeldatav.

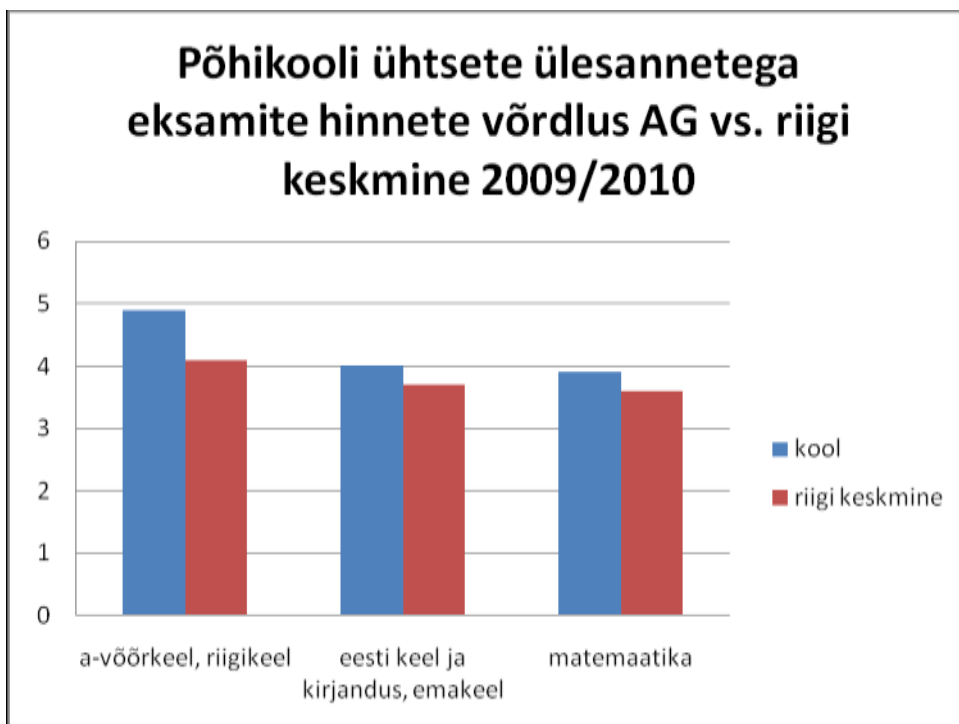
Riigieksamite tulemused on paranenud aastast aastasse. Praeguseks on olukord üsna hea olles üsna riigi keskmiste näitajate tasemel.



(Joonis 2. Riigieksamite tulemused AG võrdlus riigi keskmisega. *EHIS*)

Riigi keskmistest näitajatest kõrgemad tulemused on ühiskonnaõpetuses. Keskmisel tasemel on geograafia ja inglise keel ning keskmisest tasemest jäi tulemused alla eesti keele (kirjandis) ja bioloogias.

Samas põhikooli ühtsete ülesannetega eksamite tulemused on riigi keskmisest paremast.



(Joonis 3. Põhikooli ühtsete ülesannetega eksamite hinned AG vs. riigi keskmine. *EHIS*)

Kooli elus osalemist, kaasatust ja rahulolu iseloomustavad näitajad on üldiselt grupi keskmisest oluliselt paremad.

| klassi - kursuse kordajate osakaal põhiharidus % 2009- 2010 | klassi - kursuse kordajate osakaal põhiharidus % 2009- 2010 (grupp) | gümn lõpetanute % sama lennu alustanutest 10. kl 2009- 2010 (grupp) | gümn lõpetanute % sama lennu alustanutest 10. kl 2009- 2010 (grupp) | õppeaasta jooksul lõpetanud 9. klassid (alustanutest) 2009- 2010 | õppeaasta jooksul lõpetanud 9. klassid (alustanutest) 2009- 2010 (grupp) | õppeaasta jooksul lõpetanud 12. klassid (alustanutest) 2009- 2010 | õppeaasta jooksul lõpetanud 12. klassid (alustanutest) 2009- 2010 (grupp) |
|---|--|--|--|---|---|--|--|
| 0 | 2,4 | 100 | 80,1 | 100 | 91,5 | 100 | 90,6 |

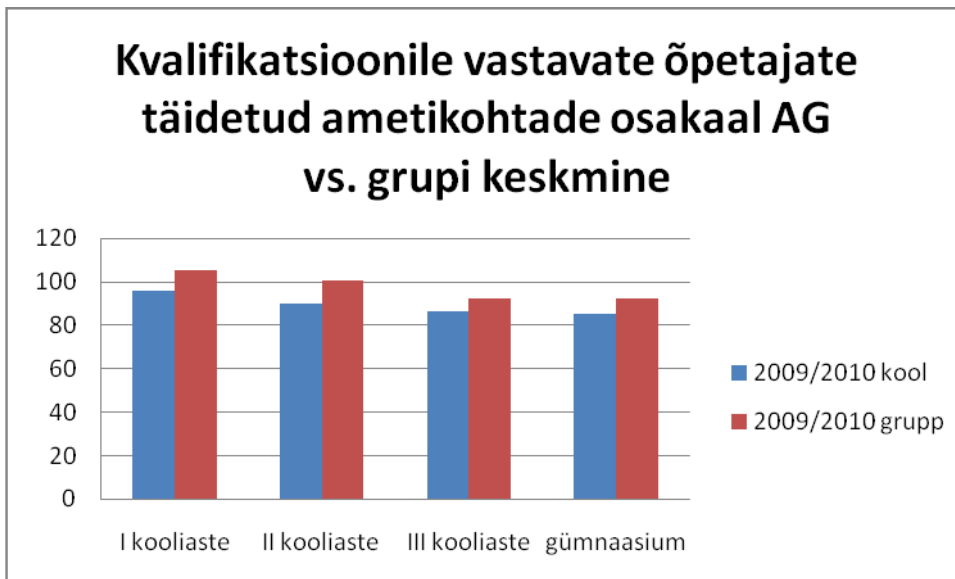
(Tabel 1. Kooli elu kaasatuse näitajad. *EHIS*)

Edasiõppijate osakaal põhikooli lõpetajate koguarvust on 100%, millega on täidetud riigi poolt seatud eesmärk.

Paranenud on kooli õpijõudlus, seda tänu erinevate tugiteenuste rakendamisele. 2008/2009. õa-l kooli külasthanud riiklik järelvalve jäi rahule koolis väljatöötatud tugisüsteemiga ja õpilastele osutatud õpiabiga.

Põhikoolis õpingute katkestamist ei ole, klassikursuse kordajaid ei ole kahel viimasel õppeaastal, kiituskirjaga lõpetajate arv I-III kooliastmes on stabiilne. Suurenenud on medaliga lõpetajate arv. 2006/2007. õa lõpetas 1 õpilane gümnaasiumi hõbemedaliga, 2007/2008. õa 2 õpilast hõbemedaliga, 2008/2009. õa 2 õpilast kuldmedaliga ja 1 õpilane hõbemedaliga.

Kvalifikatsioonitasemele vastavate õpetajate osakaal on maagümnaasimu kohta üldiselt üsna hea olles üsna lähedal riigi keskmisele.



(Joonis 4. Kvalifikatsioonile vastavate õpetajate täidetud ametikohtade osakaal. *EHIS*)

Huvitegevus on kooli lahutamatu osa. Huvialaringidest tegutsevad näitering, laulukoorid, rahvatantsuring, showtants, kunsti- ja käsitööringid, puhkpill, klaveriklass, kitarrikool ning liikluring. Aktiivselt osaletakse kergejõustiku-, suusa- ja võrkpallitreeningutes ning jahilaskmises.

Koolis on väljakujunenud traditsioonid: sügisesed ja kevadised heakorrapäevad, jõululaat, jõulujumalateenistus Avinurme kirikus, vastlapäeva tähistamine, vallavanema vastuvõtt tublimatele õpilastele, mälumäng ning temaatiliste ürituste korraldamine. Koolil on oma raadio, ajaleht ja tegutsev õpilasesindus.

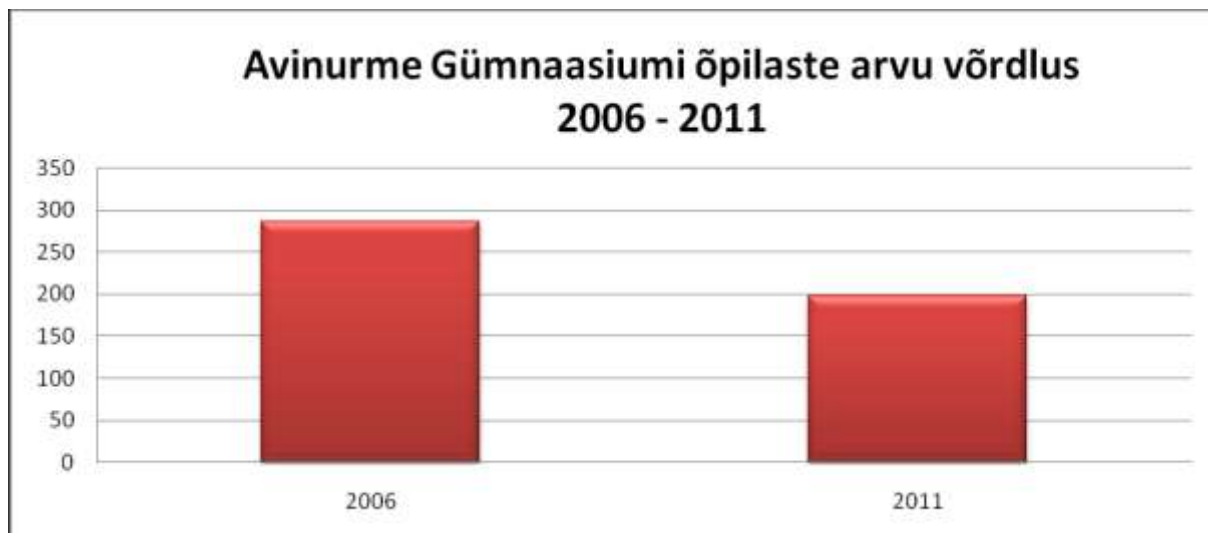
Regulaarselt osaletakse erinevates õpilasprojektides, seda nii riikidevahelistes kui ka riigisisestes koolidele mõeldud projektides, nt „Ei suitsule“, „Ei narkootikumidele“, „Suitsuprii klass“.

Edukalt on õpilased osalenud mitmetel konkurssidel ja näitustel. Lauljad ja tantsijad on osalenud kõikidel maakondlikel ja vabariiklikel laulu- ja tantsupidudel.

Läbi aastate on kooli õpilased saavutanud väga häid tulemusi kergejõustikus ja suusatamises.

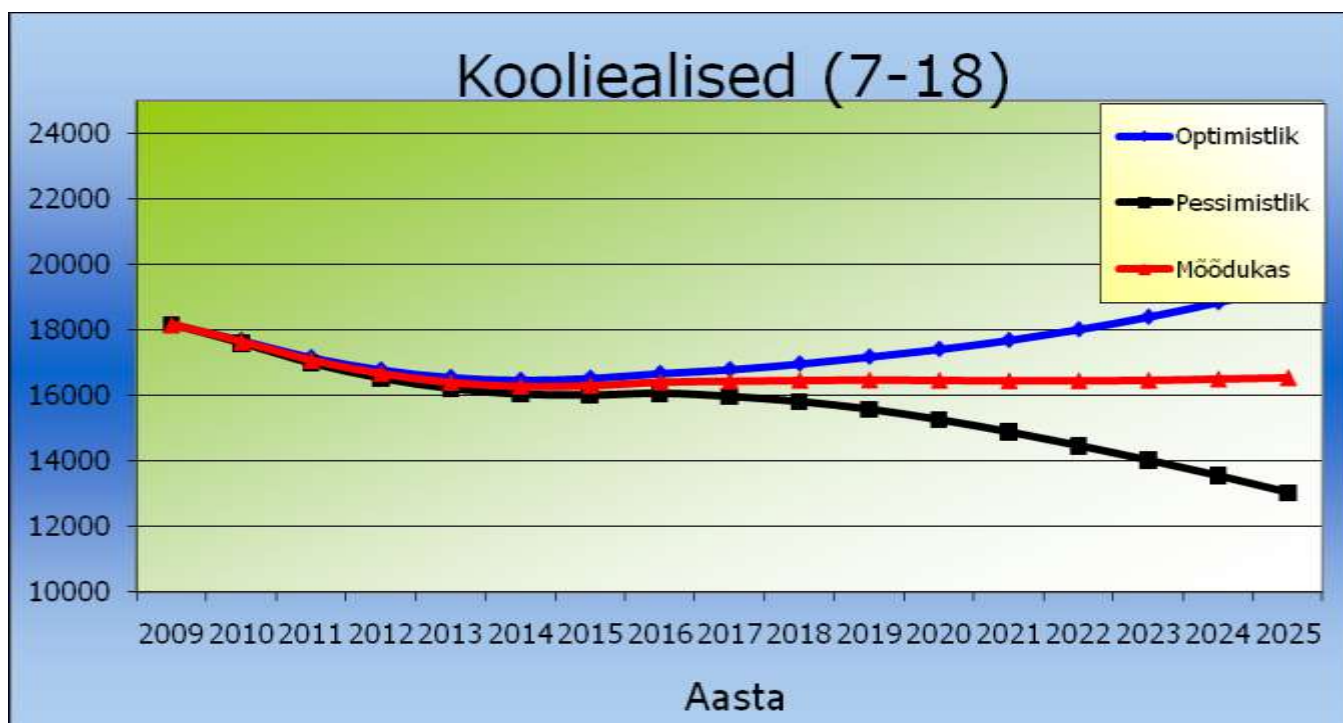
Osaletakse nii väljaspool Eestit toimuvatel, üleriigilistel kui ka maakondlikel võistlustel.

Õpilaste arv on viimastel aastatel oluliselt langenud



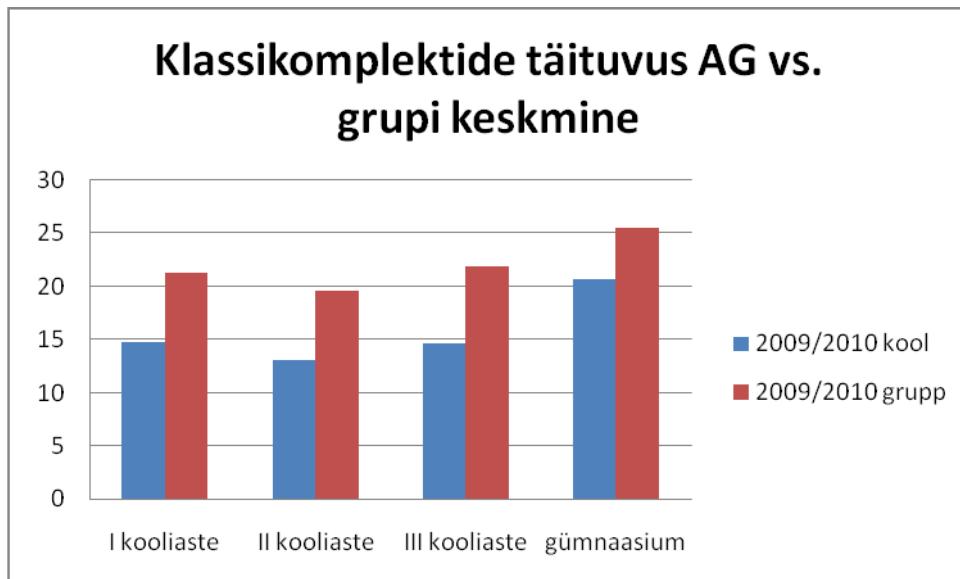
(Joonis 5. Avinurme Gümnaasiumi õpilaste arv 2006 ja 2011. *EHIS*)

Samas ei saa öelda, et õpilaste arvu langus erineb oluliselt Eesti trendidest tervikuna ja ka Ida-Viru maakonna trendidest tervikuna. Seda kinnitab 2009 aastal Ettevõtliku kooli strateegia 2010-2025 koostamise raames tehtud Ida-Viru maakonna rahvastikuprognosis (kooliealiste prognoos).



(Joonis 6. Ida-Viru maakonna 7-18 aastase rahvastiku prognoos 2009 – 2025. *Ida-Virumaa Ettevõtliku Kooli Võrgustiku strateegia 2010-2025.*)

Siiski on klassikomplektide täitumus suhteliselt väike.



(Joonis 7. Klassikomplektide täituvus AG-s võrrelduna grupi keskmisega. *EHIS*)

Avinurme Gümnaasiumi lähipiirkonnas asub 11 erineva taseme kooli.

- Tudulinna põhikool – 42 õpilast ja 13 õpetajat
- Mustvee Gümnaasium – 147 õpilast ja 26 õpetajat
- Mustvee Vene Gümnaasium – 181 õpilast ja 27 õpetajat
- Tudu Põhikool – 40 õpilast ja 10 õpetajat
- Muuga Põhikool – 55 õpilast ja 13 õpetajat
- Sadala Põhikool – 45 õpilast ja 16 õpetajat
- Laekvere Põhikool – 89 õpilast ja 17 õpetajat
- Roela Põhikool – 64 õpilast ja 15 õpetajat
- Torma Põhikool – 142 õpilast ja 20 õpetajat
- Iisaku Gümnaasium – 166 õpilast ja 29 õpetajat
- Lohusuu kool – 32 õpilast ja 14 õpetajat

(2010 aasta Avinurme õpilaste kogutud andmed koolide kodulehtedelt).

Kõik need koolid asuvad Avinurmest kuni 30 minuti bussi(auto)sõidu kaugusel.

2.1 Õpilaste töögrupp

| Tugevused | Nõrkused |
|---|--|
| <ul style="list-style-type: none"> • Uus koolimaja, värskelt renoveeritud • Palju tehnikat õppetöök • Kooli positiivne atmosfäär • Tugevad sportlikud saavutused • Aktiivsed õpilased • Korralikud tööõpetuse klassid • Palju huviringe • Õpetajate professionaalne tase • Toit on hea • Kool on turvaline (kaamerad jms.) • Koolil on hea maine • Autokooli olemasolu • Koolibussi olemasolu • Olemasolevad välispartnerid ja projektid • Koostööpartner Radisson Blu | <ul style="list-style-type: none"> • Kehvad sportimisvõimalused • Noori õpetajaid on vähe • Õpilased on väheaktiivsed • Õppetöös kasutatakse vähe praktikat • Vähe on valikaineid • Õpetajad ei saa tehnika (IT) valdamisega hästi hakkama |
| Võimalused | Ohud |
| <ul style="list-style-type: none"> • Asukoht (sunnib pingutama) • Vaba aja veetmise võimaluste (ujula, kino) lähedus • Rahvusvahelistumise laiendamine • Tugev väike- ja keskmise suurusega ettevõtjate kogukond vallas • Propageerida iibe tõstmist • Tehnilise baasi parandamine (rohkem smartboarde) • Looduskeskkonna kasutamine (nt. välitundideks) | <ul style="list-style-type: none"> • Kooliealisi lapsi on piirkonnas vähe • Gümnaasiumiosa kadumine tänu seadusandluse muudatustele • Noorte mittenaasmine piirkonda, kui ollakse õpingud läbinud |

2.2 Õpetajate ja kooli personali töögrupp

| Tugevused | Nõrkused |
|---|--|
| <ul style="list-style-type: none"> • Kvalifitseeritud kaader • Renoveeritud hoone • Kaasaegne õpikeskkond • 90 aastat õpetamise kogemust (ajalugu) • Ei ole kombinaat (väikesed klassid) • IKT vahendid • Head suhted õpilaste vahel | <ul style="list-style-type: none"> • Õpilaste vähesus • Madal õpimotivatsioon • Kaasaegsete õppevahendite vähesus – läbivalt õppeaineti • Spordihoone halb seisukord • Koolistaadion vajab renoveerimist • Õpilaskodu puudumine • Passiivsete noorte olemasolu • Toitlustusbloki tehniline aegumus |

| | |
|--|---|
| <ul style="list-style-type: none"> • Head suhted õpilaste ja õpetajate vahel • Koolis on kõrge turvalisuse aste • Laialdased huvitegevuste võimalused • Audio-visuaaltehnika (kooliraadio) heal tasemel • Olemasolev koostöövalmidus partneritega • Hea koostöö ümbruskonna koolidega • Gümnaasiumiastme olemasolu • Koolil on kindel soov gümnaasiumina püsima jääda ja areneda • Head sportlikud saavutused • Head ainealased saavutused • Head huvitegevuse saavutused • Lihtsustatud õppekavaga klass (erivajadustega õpilaste jaoks head võimalused) • Koolil on hea maine • Edasiõppijate osakaal on kõrge • Laiapinnalised õpivõimalused (autokool, meedia, inglise keel 1-st klassist, majandus, kunstõpetus, joonestamine) • Aktiivsete noorte olemasolu • Rahvusvaheline koostöökogemus ja partnerid (8 erinevat maad) • Osalus „Ettevõtliku kooli“ võrgustikus • Koolibussi olemasolu • Töö- ja tehnoloogia ning käsitöö klassiruumide olemasolu • Koolis on pikapäevarühmad • Eelkooli olemasolu • Noorte kaasatus valla tegevustesse | <ul style="list-style-type: none"> • Ei ole selget eristumist üldisel haridusfoonil • Õuesõppe klassi puudumine • Kooli juures puuduvad välimängude võimalused • Mängutoa puudumine pikapäevarühmas • Vähene rahvusvahelistest projektidest osavõtt • Vähene projektikoolitus õpetajatele • Kooli vähene kajastatus meedias • Väikebussi puudumine • Kaugemalt õpilaste osalemisvõimalused huvitegevustes/üritustel piiratud (koolibussi väljumine, õpilaskodu puudumine) • Lastevanemate madal koostöövalmidus • Koolitoidu valikuvõimaluse puudumine • Vilistlaskogu on passiivne • Nõrk tagasiside hoolekogu tööst • Suur ressursikulu transpordile • Praktikapoole (katsete) nõrkus loodusainetes • Avalike suhete nõrkus |
| <p>Võimalused</p> | <p>Ohud</p> |
| <ul style="list-style-type: none"> • Ujula lähedus/olemasolu • Koostööaltid kohalikud ettevõtjad • Koostööaldis ja aktiivne kolmas sektor • Kohaliku puidutraditsiooni | <ul style="list-style-type: none"> • Majanduslik kihistumine ühiskonnas • Ühiskondliku transpordi vähesus • KOV eelarvevõimalused vähenevad |

| | |
|--|--|
| <ul style="list-style-type: none"> olemasolu • Koostöö tihendamine ümbruskonna põhikoolidega • Elulaadikeskuse olemasolu • Kultuurikeskuse olemasolu • Lasteaiaga koostöö parandamine • Noortetegevuste toetamine • Külaraamatukogu olemasolu • Kooli olulisus valla arengus ja elus • Õpilaskodu väljaarendamine • Rahvusvahelise tegevuse suurendamine • Õpetajate järelkasvu soodustamine vilistlaste hulgas • AG jaoks positiivsed muutused koolivõrgus • Ühiskondliku transpordisüsteemi positiivsed arengud (sidusus Iisaku, Mustveega) • Võimalus pikendada koolibussi marsruuti • Regionaalpoliitilised administratiivsed arengud • Koostöö kutseõppeasutustega • Distantõppe kasutamine ehk e-lektorid • E-kursuste käivitamine • Piirkondlike turismivõimaluste väljaarendamine | <ul style="list-style-type: none"> • Kooliealiste arvu vähenemine • Vähenenud õpilaste arv toob kaasa rahastamise vähenemise • Maaelu hääbumine (ääremaastumine) • Tööpuudus • Õpetajate kaadri vananemine • Arstiabi vähenenud kättesaadavus • Riiklike teenuste koondumine keskusesse • Gümnaasiumiosa sulgemine seadusandlikult • Isiklike konfliktide negatiivne mõju koostööle • Käitumis- ja õpiraskustega laste arvu kasvamine • Kooli ja kodu kaugenemine (elutempo kiirenemine) • Elanikkonna vananemine • Vallapoolse kultuuri- ja noorsootöö nõrgenemine • Teadmatus uue programmeerimisperioodi rahastamise kohta EL poolt • Konkurents kutseõppeasutuste poolt • Majanduslanguse jätkumine • Õppetöö koondumine e-keskkonda (väheneb inimlik side ja sotsiaalne sidusus) |
|--|--|

2.3 Sotsiaalpartnerite töögrupp

| Tugevused | Nõrkused |
|--|---|
| <ul style="list-style-type: none"> • Hoolekogu • Uus hoone • Tehnika IKT mõistes • Õppevahendid • Tööõpetuse klassid • Lapsed ja noored on teotahelised ja hõivatud • Juhendajate (aine+huvitegevus) olemasolu • Õpetajad on kvalifitseeritud • Kooliraamatukogu ja külaraamatukogu sidusus | <ul style="list-style-type: none"> • Sportimisvõimalused on vanad ja aegunud (hädapärased) • Spordivahendid võiks olla paremad • Gümnaasiumiastme õppesuundade ebapiisav väljaarendatus • Majutuse puudumine (õpilaskodu) • Personali vastutustunne ja individuaalse panuse läbitunnetamine pole piisav • Osalemine kohalikes väiksemates |

| | |
|---|---|
| <ul style="list-style-type: none"> • Valikainete võimalused • Koolibussiring • Head tulemused aineolümpiaadidel, konkurssidel • Olemasolevad tugistruktuurid õpilastele (õpiraskustega, erivajadustega) • Osalus suuremates projektides • Õpetajate ühised üritused • Õpilaste arv pigem tugevus (võrreldes naabritega) • Koostöö kohalike ettevõtete ja kolmanda sektoriga toimib hea koostöö • Koostöö KOV-ga on hea. • Koostöö Radisson Blu-ga • Turvaline keskkond | <ul style="list-style-type: none"> • projektides on vähene • Personaalsete motivatsiooniskeemide ebapiisav süsteemsus (õpetaja arenguks) • Koolielu vähene kajastamine meedias • Klassiruumid on väikesed (eriti gümnaasiumiosas) • Auditoriumi tüüpi ruume on vähe • Õpilaste arv gümnaasiumiosa (valikained, õppesuunad) jaoks väike • Juhtimistegevuse ebapiisav süsteemsus ja koordineeritus (otsuste täideviimine) • Lapsevanemate passiivne suhe kooliga |
| <p>Võimalused</p> | <p>Ohud</p> |
| <ul style="list-style-type: none"> • Ujula olemasolu • Väikeprojektide rahastamis(osalus) võimaluste parem ärakasutamine • Projektiringi rakendamine kooli arendamiseks • Avinurme on oma piirkonna tõmbekeskus • Riigisisese koostöökooli tegevused • Väliskoolidega koostöötegevused • Kooli kui organisatsiooni efektiivsuse suurendamine • Riigi huvid seoses kooli uue hoone riigi omandusega • Õpilaste kaasamine gümnaasiumi-astmesse teistest piirkondadest • Töökohtade tekkimine loob võimalused elanikkonna kasvuks • Valikained seostada kohaliku majandusstruktuuriga • Uute tegevussuundade tekkimine ja arendamine vallas • Täiskasvanute koolituste korraldamine • Lapsevanemate sidususe suurendamine läbi uute lähenemiste • Looduskeskkonna kasutamine koolitöös (õuesõpe jms.) | <ul style="list-style-type: none"> • Ressursside ebaefektiivne kasutus • Koolistruktuuri ülevaatamine • Pedagoogide järelkasvu vähesus • Kooliealiste laste arvu vähenemine • Põhikooli lõpetajate lahkumine (põhikooli baasil kutseõppesse) • Ebasoodsad riigi tasandi otsused gümnaasiumi tuleviku osas • Rahalise ressursi ebasoodsad muutused • Puudulik ühistranspordi korraldus • Riigiasutuse (pääste) piirkonnast lahkumine • Väheatraktiivne kinnisvaraturg (sh. elukeskkonna arenduse mõistes) • Avinurme elukeskkonna vähene reklaamimine • Riigi regionaalpoliitika ebaselgus ja vähene efektiivsus |

- Suurendada kõigi osapoolte (sh õpilased, lapsevanemad, õpetajad, vilistlased jne) kaasatust suurüritustel
- Kohalikus kinos ringvaateks õpilastöödena valminud filmid

2.4 SWOT analüüsi kokkuvõte

Kokkuvõtvalt võib välja tuua järgmised aspektid erinevate gruppide analüüsist:

Erinevate gruppide nägemused langesid suures osas kokku. See näitab kooli erinevate huvigruppide (õpilaste, õpetajate, sotsiaalpartnerite) sarnast arusaamist koolist, kooli elust ning kooli ees seisvatest väljakutsetest. Sellise ühise arusaamise aluseks saab olla erinevate huvigruppide vahel toimiv piisav kommunikatsioon.

Sarnased tegurid.

- **Oluliste tugevustena** saab koondina välja tuua – positiivse õhustiku koolis, samuti renoveeritud ja kaasaegse koolimaja olemasolu, koolis töötava personali kõrge kvalifikatsiooni.
- **Oluliste nõrkustena** võib koondina välja tuua – ebapiisavad sportimisvõimalused, õpilaskodu puudumine kaugemal elavate õpilaste majutamiseks, kooli vähene meediakajastus.
- **Oluliste võimalustena** võib koondina välja tuua – Avinurme piirkonna tugev partnerite ring ettevõtjate ja kolmanda sektori näol, rahvusvaheline koostöö, lisaväärtuste olemasolu ujula, kultuurikeskuse, Elulaadikeskuse, Puiduaidade jne näol
- **Oluliste ohtudena** võib koondina välja tuua – kooliealiste laste arvu vähenemine, noorte vähesus piirkonnas, õpetajate kaadri vananemine.

Eristuvate kitsaskohtadena mainisid huvigrupid:

Õpilased – vajadus tugevdada õpetajate võimekust tänapäevaste IT seadmetega hakkamasaamisel

Õpetajad, kooli töötajad – lastevanemate passiivsust suhtlemisel kooliga, vähest tagasisidet kooli hoolekogu tegevusest, vähest õpimotivatsiooni ja initsiatiivi puudumist noorte hulgas.

Sotsiaalpartnerid – vähest aktiivsust mainetegevustes (nii sissepoole kui ka väljapoole suunatult)

III. Avinurme Gümnaasiumi arengumudel

Avinurme Gümnaasiumi arengumudel määratleti arenguseminaril pärast SWOT analüüside kokkuvõtete läbitöötamist. Selleks koostati töögruppides haridusvaldkonna väliskeskonna kirjeldus kaugemaks tulevikuks (aastaks 2025), uuendati Avinurme

Gümnaasiumi visioon ja missioon ning määratleti olulisemad strateegilised arengusuunad.

3.1 Tulevikuarengute (2025) visandid Avinurmes

Tulevikku suunatud trendide põhjal võib eeldada, et elektroonilise õppe osatähtsus suureneb. Väheneb asukoha osatähtsus kvaliteetsetel loengutel ja seminaridel osalemisel, samuti pole enam oluline mitu õpilast koolist mingit spetsiifilist huviala tahavad arendada.

Internetipõhine õpe võimaldab koondada õppegrupe globaalselt, kus tunnustatud spetsialist juhendab üheaegselt õpilast nii Avinurmest, Tallinnast, Singapurist kui ka Aberdeenist.

Õpikud raamatu kujul kaovad, õppematerjalid on digitaalsed ja seega pole ka koolikoti raskus enam õppuritele probleemiks.

Interneti võimaluste avardumine mõjub pärssivalt inimsuhetele, inimesed muutuvad üksikumaks, lähisuhete kvaliteet langeb. Kooli roll sotsiaalse suhtluse kohana ning sotsiaalse keskkonnana, kus inimesed ka füüsiliselt kokku saavad suureneb oluliselt.

Füüsilise elupaiga kvaliteet muutub olulisemaks kuna informatsiooni liikumine muutub lihtsamaks ning see loob eeldused loodulikult kaunites ja ökoloogiliselt puhastel aladel asuvate koolide konkurentsivõime suurenemiseks. See omakorda soodustab uute elanike tulekut Avinurme piirkonda ning seeläbi omab positiivset mõju õpilaste arvu kasvule Avinurmes.

Teisalt võib eeldada ka linnade kasvu ning seal pakutavate teenuste arvu suurenemist, mis urbanistlikult meelestatud inimestele ja noortele on ligitõmbav.

Õppekeskkond muutub oluliselt multikultuursemaks, see loob vajaduse parema keeleoskuse järele ning suurendab keeleõppe tähtsust. Õppetöö saab tõenäoliselt toimuma mitmes keeltes (vähemalt gümnaasiumiastmes).

Reaalainete osatähtsus suureneb ning kõrgtehnoloogiliste distsipliinide alused leiavad tee õppekavasse nt. geneetika, nanotehnoloogia, IT valdkonna edasiarendused jms. Reaalained annavad paremad eeldused erialase töö leidmiseks, kuid need peavad käima käsikäes koos keele- ja sotsiaalsete oskustega.

3.2 Avinurme Gümnaasiumi visioon

Õppides ja töötades Avinurme Gümnaasiumis hoiame kodukoha elujõulisena.

3.3 Avinurme gümnaasiumi missioon

Avinurme gümnaasiumist saadud elujõulise ja paindliku haridusega teostad oma unistused.

3.4 Avinurme Gümnaasiumi kandvad väärtused

Head töö- ja õpitingimused – soodustavad kvaliteetset õppeprotsessi

Pidev enesetäiendamine – tagab kooli ajakohasuse ning konkurentsivõime.

Mitmekülgne huvitegevus – suurendab kooli atraktiivsust ning loob eeldused paindlikuma hariduse saamiseks

Turvalisus – oluline element kvaliteetsete haridus- ja sotsiaalprotsesside toimimiseks koolis

Traditsioonid – traditsioonide väärtustamine loob sideme põlvkondade vahel ning suurendab sotsiaalset sidusust kogukonnas andes võimaluse kogutud oskuste ja teadmiste edasiandmiseks.

Kooli maine – kooli maine aitab paremini kogukonnas kaasa rääkida ning loob eeldused kooli jätkusuutlikkuseks

Koostöö – koostöö ja kaasamine aitavad maksimaalse tõhususega kasutada olemasolevat piiratud inimressurssi

Tervis – kehaline ja vaimne tervis on oluline osa kvaliteetsest elust

3.5 Kooli sisehindamise valdkondadel põhinev arengumudel

Sisehindamise valdkonnad

- Eestvedamine ja juhtimine
- Personalijuhtimine
- Koostöö huvigruppidega
- Ressursside juhtimine
- Õppe- ja kasvatusprotsess

Arengumudel käsitleb kooli sisehindamise erinevate valdkondade omavahelist seost kooli visiooni saavutamisel ja missiooni täitmisel.



(Joonis 9. Avinurme Gümnaasiumi sisehindamise valdkondadel põhinev arengumudel.)

1. Eestvedamine ja juhtimine

Eestvedamise ja juhtimise valdkonnas saab otseselt mõjutada personali- ja ressursside juhtimist. Eestvedamise ja juhtimise valdkond vahetab informatsiooni oluliste huvigruppidega. Sisendit saab valdkond personalilt ja huvigrupidelt.

2. Personalijuhtimine

Personalijuhtimine saab sisendi eestvedamise ja juhtimise valdkonnast ning huvigrupidelt. Personalijuhtimine annab otsesisendi ressursside juhtimisse, . Läbi antud valdkonna on võimalik mõjutada õppe- ja kasvatusprotsesse.

3. Koostöö huvigruppidega

Koostöö huvigruppidega on kooli struktuuriväline valdkond. Huvigrupid saavad tagasisidet kooli juhtimise ja eestvedamise valdkonnast ning mõjutavad juhtimist, eestvedamist ja personalijuhtimist.

4. Ressursside juhtimine

Ressursside juhtimine saab sisendi juhtimise ja eestvedamise ning personalijuhtimise valdkonnast ja annab sisendi õppe- ja kasvatusprotsessi.

5. Õppe- ja kasvatusprotsess

Õppe ja kasvatustöö on kooli seisukohalt olulisim protsess, mis saab sisendid personalijuhtimise ja ressursside juhtimise valdkonnast. Esimesel juhul on sisend sisuline (põhiprotsess), teisel juhul on sisend toetav (tugiprotsess).

Kokkuvõtvalt on õppe- ja kasvatusprotsessis mõju saavutamine võimalik läbi kooli personali (õpetajate) ja õppekeskkonna (füüsiline ja rahaline ressurss). Personal ja õppekeskkond sõltuvad otseselt üldisest juhtimiskvaliteedist ning väljastpoolt kooli tulenevast partnerite huvist.

IV. Avinurme Gümnaasiumi olulised arengusuunad.

Tulenevalt missioonist ja visioonist saab Avinurme Gümnaasiumi eesmärged kirjeldada järgnevalt:

Avinurmes säilib gümnaasiumiharidus.

Mõõdik

- Gümnaasiumiastme hariduse olemasolu Avinurmes
- Gümnaasiumiosas pakutavate õppesuundade arv
- Kooli sh. gümnaasiumiastme õpilaste arv

Avinurmes pakutava hariduse kvaliteet on kõrge

Mõõdik

- Avinurme Gümnaasiumi õpetajate kaadri kvalifikatsiooni vastavus esitatavatele nõuetele
- Riigieksamite, põhikooli lõpueksamite, tasemetööde ja aineolümpiaadide tulemused

4.1 Avinurme Gümnaasiumi tegevuste kava perioodiks 2011 – 2016

Gümnaasiumi tegevuste kava koostati kooli juhtkonna, personali, õpilaste esindajate ja sotsiaalpartnerite osalusel. Sisend saadi kasutades „maailmakohviku“ meetodit, mille raames viidi läbi kooli sisehindamise valdkondade lõikes kokku 26 töögrupi nõupidamist etteantud teemadel. Selle tegevuse käigus koguti Avinurme Gümnaasiumi arengukava tegevusideede alternatiivid.

Alternatiivide hulgast valiti Avinurme Gümnaasiumi arengu kavandamise töögrupi poolt välja asja- ja ajakohased tegevused arengukavasse kandmiseks.

| Tegevus | Selgitused |
|---|--|
| <i>Eestvedamine ja juhtimine</i> | |
| Personali motivatsioonisüsteemi uuendamine | Kord aastas motivatsioonuuringu läbiviimine ja motivatsioonisüsteemi ülevaatamine (rahaline motivatsioon, ühisüritused, õppereisid, koolitus, töövahendid, töökeskkond, initsiatiivid. jms). |
| Arengukava tegevuste ja eelarve tutvustamise infoseminarid personalile | Eelarve vastuvõtmise eelselt ja järgselt viiakse läbi kooli personali informeerimine tagamaks teadlikkust kooli arengukavast ja selle tegevustest ning kooli eelarve formeerumisest ning eelarveliste vahendite kasutamisest |
| Juhtkonna kommunikatsioonisüsteemi parendamine | Informatsiooni andmisele suunatud koosolekute ja probleeminõupidamiste eristamine. Lisaks iganädalasele infokoosolekule viiakse läbi ettevalmistatud teemale suunatud probleemnõupidamine erinevate väljakutsete läbiarutamiseks. Lisaks kord kuus infominutid kogu kooliperele. |
| Arenguveestluste süsteemi edasiarendus | Regulaarne arenguveestluste läbiviimine kevadel, uue õppeaasta tööülesannete kooskõlastamine. |
| Kooli organisatsioonilise vormi muutmine sihtasutuseks | Kooli organisatsioonilise vormi muutmine sihtasutuseks tagamaks võimalust jätkuinvesteeringuteks ning parendamiseks kooli juhtimise paindlikkust |
| <i>Personalijuhtimine</i> | |
| Laborandi ametikoha loomine | Töökoha loomine laborandile, kes toetaks loodusainetes katsete ettevalmistamist ja läbiviimist |
| <i>Koostöö huvigruppidega</i> | |
| Lahtiste uste nädala korraldamine iga-aastaselt | Kord aastas lahtiste uste nädala korraldamine, mis on suunatud eelkõige |

| | |
|---|---|
| | potentsiaalse teeniduspiirkonna põhikoolide õpetajatele ja lõpuklassidele. |
| Ühiste õpilaskonverentside, konkursside läbiviimine | Temaatiliste õpilaskonverentside, konkursside korraldamine koostöös potentsiaalse teeniduspiirkonna põhikoolidega (nt. füüsikakonverents, ajalookonverents, bioloogikonverents vms.) Konverentsidele võiks kaasata ka kõrgkooli (üliõpilasi, õppejõude) |
| Lastevanemate üritustele kaasamine | Lastevanemate kaasamine tähtpäevaüritustesse juba ettevalmistamise faasis (vastlapäev, kevadpüha, jne.) |
| Huvigruppide ootuste ja vajaduste seire | Ankeetküsitluse ettevalmistamine, läbiviimine ja analüüs igal aastal tuvastamiseks huvigruppide huve ja ootusi AG tegevuste kohta. |
| Kooli elektroonilise uudiskirja väljaandmine ja levitamine | Elektroonilise uudiskirja koostamine ja väljaandmine AG tegevustest ja uudistest koostöös õpilasesindusega. Suunatud huvigruppidele (teksti, foto ja videokogumik) – tihedusega vähemalt kord õppeveerandis |
| Säästva tootmise juurutamine koolis | Koostöös ettevõtjatega leitakse võimalused, kuidas ettevõtete tootmisjääke oleks võimalik kooli poolt ära kasutada (nt. puiduvaldkonnas) |
| Arendusvõrgustiku loomine | Koostöövõrgustiku loomine arendustegevust toetavate organisatsioonidega (KIK, IVEK, PAKK, EAS jt.) |
| Ressursside juhtimine | |
| Eelarveprotsessi läbipaistvuse tagamine | Eelarve koostamise protsessi kaasatakse juhtkond, valdkonnajuhid, ainekomisjonid, hoolekogu esindajad. Sisend eelarve koostamiseks saadakse personalilt. |
| Õppevahendite soetamine | Õppevahendite soetamine tagab õppekava täitmise |
| Investeeringute programm (vt. täpsem kirjeldus käesoleva tabeli järel) | <ul style="list-style-type: none"> • Spordihoone renoveerimine • Staadioni renoveerimine • Õpilaskodu väljaehitamine • Õuesõppe klassi rajamine, koos staadionimajaga |

| | |
|---|--|
| | <ul style="list-style-type: none"> • Köögibloki inventari ja seadmete uuendamine |
| Kirjanduse valiku kaasajastamine | Täiendava õppe-, ilu-, populaarteadusliku- ja üldarendava kirjanduse soetamine, vastavalt uues õppekavas ettenähtule |
| Õppe- ja kasvatustöö | |
| Õppereiside ja õppekäikude läbiviimine | Kooli eelarvest toetatud õppereiside ja –käikude läbiviimine ettevõtetesse, asutustesse, loodusesse |
| e-õppe edasiarendamine | Koostöös teiste koolidega kasutada e-õppe ja e-loengute võimalusi (kaasates oma ala paremaid õpetajaid/õppejõude pidama e-loenguid). Digitaalsete koduste tööde, tunnikontrollide ja kontrollitööde läbiviimine. |
| Uute õppesuundade juurutamine | <ul style="list-style-type: none"> • Meedia ja sotsiaalvaldkonna õppesuund • Majanduse ja tehnoloogia õppesuund¹ |
| Õpilase tugisüsteemi rakendamine | Individuaalne töö õpilasega, sotsiaalpedagoogi, logopeedi, psühholoogi kaasamise võimalus, pikapäevarühma võimaldamine, motivatsioonivestlused |
| Õpilaste tagasiside korraldamine | Arenguvestlused regulaarselt õpilase, klassijuhataja ja lapsevanemaga. Õpilaste küsitlused (anonüümne tagasiside) |
| Õpilaste motivatsioonisüsteemi väljaarendamine | Motivatsioonivestlused, tunnustussüsteemi loomine õpilaste saavutuste hindamiseks, preemiareiside kasutamine. Distsiplinaarsete mõjutusvahendite kasutamise reeglistiku täpsem määratlemine |
| Õpilaste ja õpetajate eneseanalüüsi süsteemi juurutamine | Küsitluste läbiviimine sihtgruppides, tulemuste läbianaalüüsimine |
| Õpioskuste arendamine | Õppematerjalide kättesaadavuse tagamine; ainenädalate ja õpitubade läbiviimine |
| Ettevõtliku kooli programmis | Osalemine ettevõtliku kooli programmis |

¹ Majanduse ja tehnoloogia õppesuuna puhul oluliseks laiem kultuuriline kontekst (nt. hiina keele ja ettevõtluskultuuri õpe) ning samuti kohaliku puidutöö traditsiooni väärtustamine

| | |
|--|--|
| osalemine, ettevõtlikkusõppe rakendamine | ning selle programmi tegevustes (ettevõtlikkuskonkurssidel, haridusmessidel jms.) |
| Kooli õppekorralduse edasiarendamine | Õppekavade koostamine, koolisestest tasemetööde läbiviimine |
| Rahvusvaheliste koostööprojektide läbiviimine | Rahvusvaheliste koostööprojektide ettevalmistamine ja läbiviimine |
| Ainesisestest õpitubade juurutamine | Ainesisestest õpitubade ettevalmistamine ja läbiviimine, ainesisestest projektide ettevalmistamine ja läbiviimine |
| Õpilaste huvitegevuse toetamine | Huvialaringide sidumine õppetööga, üldarendavate üldist huvi pakkuvate koolituste korraldamine õpilastele (nt. esmaabi, tervisekäitumine, avalik esinemine jms.) |

4.2 Investeeringute kava

| Investeering | EUR ² | 2011 | 2012 | 2013 | 2014 | 2015 | 2016 |
|---|------------------|------|------|------|------|------|------|
| Õuesõppe klass koos staadionimajaga | 30 000 | | | | | | |
| Köögibloki seadmete ja inventari uuendamine | 30 000 | | | | | | |
| Õpilaskodu (või alternatiivi) väljaehitamine | 200 000 | | | | | | |
| Spordihoone renoveerimine | 1 300 000 | | | | | | |
| Staadioni renoveerimine | 320 000 | | | | | | |

(Tabel 2. Investeeringute kava.)

4.3 Avinurme Gümnaasiumi koolituskava 2011 - 2016

Avinurme Gümnaasiumi koolituskava koostati õpetajate ja kooli juhtkonnaga läbiviidud rühmatöö tulemusena, mille raames osalevad õpetajad pakkusid välja vajalikke koolitusvaldkondi lisaks erialakoolitustele. Koolituskava peab tagama Avinurme Gümnaasiumi personali vajaliku kompetentside arengu suutmaks pakkuda kaasaegset ja atraktiivset gümnaasiumiharidust. Koolituskava näeb ette koolitusvaldkondi nii õpetajatele kui ka kooli juhtkonnale ning kooli teenindavale personalile.

² Investeeringu orienteeruv maksumus

| Koolituse nimetus/valdkond | Põhjendus | Potentsiaalne sihtgrupp |
|--|--|--|
| erialakoolitused | Vajalikud koolitused õpetajatele nende valdkondliku asja- ja ajakohasuse tagamiseks | <ul style="list-style-type: none"> • Kõik aineõpetajad |
| Kool XXI sajandil. Nähtavad trendid ja toimuvad muutused. Tulevikuperspektiivi kujunemine | Vajalik hinnata kooli rolli ühiskonnas ja selle muutumist | <ul style="list-style-type: none"> • Kooli juhtkond |
| Õpetaja roll õppeprotsessis XXI sajandil | Vajalik, et hinnata õpetaja rolli õppeprotsessis kiirelt arenevas maailmas | <ul style="list-style-type: none"> • õpetajad |
| Meeskonnatöö koolitus | Vajalik kooli personali meeskonnatöö hoiakute ja oskuste arendamiseks | <ul style="list-style-type: none"> • kooli juhtkond • õpetajad • kooli töötajad |
| Ajajuhtimise koolitus | Vajalik piiratud ajalise ressursi efektiivsemaks kasutamiseks töötaja tasandil | <ul style="list-style-type: none"> • kooli juhtkond • õpetajad |
| Eneseanalüüsi koolitus | Vajalik eneseanalüüsi oskuste ja võtete omandamiseks | <ul style="list-style-type: none"> • kooli juhtkond • õpetajad |
| Psühholoogiavaldkonna koolitus | Vajalik suunatult teismeliste psühholoogiale ja teismeliste arengu erinevuste mõistmiseks | <ul style="list-style-type: none"> • õpetajad |
| Konfliktide lahendamise koolitus | Vajalik omandamiseks oskusi käituda konfliktiolukorras ise ning vajadusel ka aidata lahendada õpilaste omavahelisi konfliktiolukordi | <ul style="list-style-type: none"> • õpetajad |
| IKT vahendite kasutamise koolitus | Vajalik kättesaadavate IKT töövahendite kasutamise võimaluste tundmise ja nende käsitlemise oskuste omandamiseks | <ul style="list-style-type: none"> • õpetajad |
| Üldharivad sisekoolitused | Vajalik silmaringi arendamiseks ning koolitusoskuste parandamiseks. Koolitusi viivad läbi oma maja | <ul style="list-style-type: none"> • kooli juhtkond • õpetajad • kooli töötajad |

| | | |
|--|--|--|
| | töötajad, kas oma ainevaldkonnas või muus (nt. hobi) valdkonnas. | |
|--|--|--|

V. Avinurme Gümnaasiumi turvalisuse tagamine 2011 - 2016

Avinurme Gümnaasiumi turvalisuse aluseks on kooli tihe seotus ja head suhted kohaliku kogukonnaga. Koostöö kohaliku omavalitsusega võimaldab ennetada võimalikke turvariske. Lisaks on Avinurme Gümnaasium rakendanud ka vajalikke ennetavaid tehnilisi meetmeid nt. turvakaamerate paigaldamine, iselukustuvad kooliüksed, kooli radiofitseeritus.

Turvalisuse tagamise puhul on oluline eelnev riskide hindamine ning vajadusel nende ennetamine või leevendamine.

Selleks, et anda hinnangut Avinurme Gümnaasiumi turvaolukorrale, on viidud läbi Avinurme Gümnaasiumi riskianalüüs (Vt. arengukava lisa „Riskianalüüs 26.11.2009“). Läbi viidud riskianalüüs on endiselt asja- ja ajakohane.

Riskianalüüsi kokkuvõttena võib välja tuua olulisi riskitegureid konkreetse arengukava perioodist lähtuvalt.

Arengukava perioodi riskide tõenäosust on hinnatud kolmeses skaalas: madal (tõenäoliselt ei juhtu arengukava perioodis), keskmine (võib arengukava perioodis juhtuda), kõrge (juhtub tõenäoliselt arengukava perioodis).

Riskide realiseerumise korral hinnati nende ohtlikkust Avinurme Gümnaasiumile neljases skaalas: madal (ei oma kooli tegevustele olulist mõju), keskmine (häirib kooli toimimist lühiajaliselt), kõrge (häirib oluliselt kooli toimimist pikema aja jooksul), väga kõrge (katkestab kooli toimimise pikaks ajaks).

Riske on võimalik sõltuvalt nende iseloomust kas ennetada või kui ennetamine pole võimalik/mõttekas, siis vähendada nende realiseerumisest tekkinud kahju.

| Risk | Riski ohtlikkus | Tõenäosus | Ennetus, parandus |
|--|------------------------|------------------|---|
| Õpilane või kooli töötaja saab koolis vigastuse või haigestub ootamatult | Keskmine | Keskmine | Koolis on vajalikult komplekteeritud esmaabivahendid, on teada, kes ja kuhu õnnetusjuhtumi või erakorralise haigestumise korral teate edastab. Koolis |

| | | | |
|---|------------|-------|--|
| | | | on vajadusel kättesaadav esmaabikoolitusega isik |
| Koolis puhkeb tulekahju | Väga kõrge | Madal | Kooli töötajad ja õpilased tunnevad tuleohutuse eeskirju ja tunnevad evakatsiooniteid, hoones on automaatne tuletõrjesignalisatsioon, evakatsiooniteed hoitakse puhtana, korraldatakse asjakohaseid õppusi, tule kustutamise käsivahendid on töökorras ja ohu korral kättesaadavad. Riski realiseerumisel tekkiv rahaline kahju on kindlustatud. |
| Koolis sooritatakse vargus | Madal | Madal | Koolil on turvakaamerate süsteem, valvesignalisatsioon ning päevasel ajal iselukustuvad ukсед. Kooli personal ja õpilased on valvel kooli vara heaolu osas. Riski realiseerumisel tekkiv rahaline kahju on kindlustatud. |
| Koolis sooritatakse vandalismiakt | Madal | Kõrge | Koolil on turvakaamerate süsteem, valvesignalisatsioon ning päevasel ajal iselukustuvad ukсед. Kooli personal ja õpilased on valvel kooli vara heaolu osas. Riski realiseerumisel tekkiv rahaline kahju on kindlustatud. |
| Koolis sooritatakse vägivaldne kuritegu | Väga kõrge | Madal | Koolivägivalla esinemist seiratakse ja taunitakse nii |

| | | | |
|---|------------|----------|---|
| kooli õpilase või kooli töötaja poolt | | | õpilaste kui õpetajate poolt. Väike kogukond annab võimaluse saada õigeaegset informatsiooni vajadusel isikutele abi osutamiseks. Toimib õpilaste tugisüsteem, võimalik on kasutada käitumis- ja õpiraskuste korral spetsialisti abi. |
| Koolis sooritatakse vägivaldne kuritegu väljastpoolt sisse tunginud isiku poolt | Väga kõrge | Madal | Koolil on turvakaamerate süsteem, valvesignalisatsioon ning päevasel ajal iselukustuvad uksed. Kogukond on väike ja tunneb üksteist hästi, võõrad isikud on kergesti tuvastatavad ja jälgitavad. |
| Koolis toimub veeõnnetus | Keskmine | Madal | Kooli personal ja õpilased on valvel kooli vara (sh. veetorustikud) heaolu osas. Riski realiseerumisel tekkiv rahaline kahju on kindlustatud. |
| Kool saab kannatada loodusõnnetuse läbi (torm, pikne, tornaado, uputus, lumekahjustused, langev puu vms.) | Kõrge | Keskmine | Koolil on toimiv evakuatsiooniplaan, mida on ka läbi harjutatud. Erakorraliste loodusnähtuste esinemisel võetakse tarvitusele võimalikus ennetavad meetmed (nt. uste-akende sulgemine, lume koristamine katustelt, liigvee ärापumpamine vms.). On olemas toimiv piksekaitse. Riski realiseerumisel tekkiv rahaline kahju on |

| | | | kindlustatud |
|------------------------------------|----------|-------|--|
| Koolile sooritatakse pommiähvardus | Keskmine | Madal | Kooli personal ja õpilased on valvel kooli heaolu osas. Kooli sotsiaalne atmosfäär ei soosi sellist tegevust. Väikeses kogukonnas ei ole sellise ähvarduse tegemine otstarbekas. |

Arengukava riskide hindamisest võib näha, et suure osa tõsiste riskide realiseerumise tõenäosus on väike ning kooli asukoht Avinurmes – väikeses asulas ning hästi toimivas kogukonnas – on oluliseks turvariske maandavaks faktoriks. Sellegipoolest on kool riskidest teadlik ning teostab regulaarselt riske ennetavaid meetmeid:

- konkreetsete riskianalüüside läbiviimine
- regulaarne tuleohutuse (sh. signalisatsioonisüsteemi) kontroll
- maja tehnosüsteemide aja- ja asjakohane hooldamine
- evakueerimiskoolitused vähemalt üks kord aastas
- kooli sotsiaalse atmosfääri pidev jälgimine
- esmaabivahendite kättesaadavuse tagamine
- esmaabikoolituste läbiviimine nii personalile kui õpilastele
- turvakaamerate süsteemi kasutamine koolis
- kooliuste iselukustumine
- aktiivne turvaalane infovahetus kohaliku omavalitsusega
- ilmastikumõjude jälgimine eriti talvisel perioodil

VI. Arengukava rakendamise korraldus

Arengukava hindamine sh. tegevuste ja investeeringute kava elluviimist hinnatakse kord aastas. Hindamine toimub paralleelselt kooli sisehindamisega. Tegevusi ja investeeringuid hinnatakse vastavalt arengukava tegevuste tabelile neljas lõikes: tehtud (kui tegevus on ellu viidud); teostamisel (kui tegevus toimub); tegemata (kui tegevust pole tehtud, kuid see on endiselt aktuaalne); kaotanud aktuaalsuse (kui tegevus pole enam aktuaalne).

Arengukava hindamise käigus viiakse dokumendi tegevuste ja investeeringute kavasse sisse ka vajalikud korrektiivid.

Uue arengukava koostamine algab aastal 2015.

Kokkuvõte

Avinurme hariduselu traditsioonid on sügavad ja pikaajalised. Tänu edule haridusvaldkonnas on olemas ka teised Avinurme piirkonna edulood – arenenud väikeettevõtlus, ergas kolmas sektor ning säilitatud ja edasi arendatud puutöö traditsioonid.

Käesolev arengukava on instrument selleks, et Avinurmes saaks ka edaspidi kvaliteetset haridust nii alg-, põhi- kui gümnaasiumitasemel. Eeldused on praegu selleks olemas, kuid gümnaasiumihariduse säilimiseks tuleb lähiaastail teha tõsiseid jõupingutusi. Liialdamata võib tõdeda, et gümnaasiumihariduse säilimise seisukohalt saavad lähimad aastad olema otsustava tähtsusega ning neil aastatel vastu võetud otsused ning teostatud tegevused peavad olema eriti kõrge kvaliteediga. Selle jaoks on käesoleva arengukava koostamisse panustanud erinevad inimesed õpilaste, õpetajate, valla võimude, ettevõtjate ja kolmanda sektori hulgast.