



**AVINURME
VALLAVALITSUSE
2015
majandusaasta
aruanne**

Nimi	Avinurme Vallavalitsus
Riikliku registri number	75023935
Aadress	Võidu 9, Avinurme 42101 Ida-Virumaa
Telefon	3397431
Faks	3397433
E-post	avinurme@avinurme.ee
Interneti kodulehekül	http://www.avinurme.ee
Majandusaasta algus	01. jaanuar 2015
Majandusaasta lõpp	31. detsember 2015
Vallavanem	Aivar Saarela
Audiitor	Audiitorbüroo Fides OÜ

SISUKORD

AVINURME VALLA-VALLAVANEMA PÖÖRDUMINE	4
MAJANDUSAASTA ARUANNE 2015	7
TEGEVUSARUANNE 2015	8
Valla üldiseloostus.....	8
Valla hallatavad asutused, töötajad, peamised finantsnäitajad 2015.a.....	8
Valla juhtimine, peamised arengusuunad, arengukava.....	12
Riigikaitse, avalik kord ja julgeolek	12
Alusharidus	13
Üldharidus.....	14
Kultuur ja sport.....	16
Sport.....	18
Soojamajandus.....	19
Veevarustus ja kanalisatsioon	19
Teed ja tänavad, maad ja transport.	20
Elektrienergia	21
Side, kommunikatsioon, infotehnoloogia	21
Heakord ja jäätmemajandus, keskkonnakaitse, elamu-ja kommunaalmajandus	21
Tööhõive ja majandus	23
Turismi-ja puhkemajandus	24
Külade areng ja omaalgatus	24
Sotsiaalhoolekanne	24
AASTA ARUANNE 2015.....	27
BILANSS	28
TULEMIARUANNE	29
RAHAVOOGUDE ARUANNE.....	30
NETOVARA LIIKUMISE ARUANNE	32
EELARVE TÄITMISE ARUANNE.....	33
RAAMATUPIDAMISE AASTA ARUANDE LISAD	37
Lisa 1. Aastaruande koostamisel kasutatud arvestusmeetodid ja hindamise alused	37
Lisa 2. Raha ja pangakontod	40

Lisa 3. Maksu- lõivu- ja trahvinõuded ning muud kohustused ja saadud ettemaksed	40
.....	
Lisa 4. Muud nõuded, ettemaksud ja lühiajalised laenukohustused	40
Lisa 5. Materiaalne põhivara	42
Lisa 6.1 Pikaajalised laenukohustused	43
Lisa 6.2 Laenude tagastamise graafik	43
Lisa 6.3 Kapitaliliisingu tagastamise graafik	43
Lisa 7. Tulud	44
Lisa 8. Saadud ja antud toetused	46
Lisa 9.1. Tööjõukulud 2015	49
Lisa 9.2. Tööjõukulud 2014	49
Lisa 10. Majandamis- ja muud kulud	51
Lisa 11. Finantstulud ja- kulud	52
Lisa 12. Tegev- ja kõrgemale juhtkonnale arvestatud tasud	52
Lisa 13. Üksused, kes on seotud, kuid ei ole tehtud turuhinnast erinevaid tehinguid	53
Lisa 14. Kinnisvarainvesteeringud	54
Lisa 15. Muud varad	55
Muud näitajad	55
Reservfondi kasutamise aruanne	56
MAJANDUSAASTA ARUANDE ALLKIRJAD	58

AVINURME VALLA - VALLAVANEMA PÖÖRDUMINE

2015. aastal vabariigi majandust iseloomustas suhteliselt aeglane majanduskasv. Samas tarbija poolt vaadatuna oli positiivne ka see, et toodete-teenuste hinnad enamuses ei kallinenud. Planeeritud eelarve tulud laekusid sellel aastal täis ja natuke rohkemgi. Kuna olulisim tululiik on üksikisiku tulumaks, siis üksikisiku tulumaksu laekumise järgi saab öelda, et majanduse elavnemine toimus ka ettevõtluses. EL-i struktuurfondid küll avanesid, aga 2015 aasta kulus kõikvõimalike määruste kooskõlastamiste ja kinnitamiste peale.

Meetmed avanevad ikkagi alles 2016.a.

Rahvastikuregistri andmetel 2015. aastal Avinurme valla elanike arv kasvas 15 elaniku võrra (2014 – 1271; 2015-1286). Kui see on tõesti nii, siis on see väga rõõmustav. Samas rõõmustav on see, et õpilaste arv Avinurme gümnaasiumis kasvas 10 võrra (2014/2015 õ/a – 180 õpilast, 2015/2016 õ/a – 190 õpilast).

Hea meel on ka selle üle, et Avinurmes jätkub aktiivne kultuurielu. Jätkuvalt tegutseb vallas puhkpilliorkester, meeskoor, naiskoor, suveteater, tantsijate rühmad. Vald püüab jõudumööda eelarvest nii kultuurikollektiive, külaseltse ja MTÜ-sid jätkuvalt toetada.

Avinurme valla bilansi vaadates on olulised näitajad võrreldes eelmise aastatega paranenud. Laenukoormus on jõudnud seadusega lubatud normi piiri ja väheneb stabiilselt. Võetud kohustuste teenindamisega tuleme toime ja need vähenevad plaanipäraselt.

Suurenenud üksikisiku tulumaksu laekumine (12,5%), kasvanud on majanduskulud 3%, tööjõukulud 9% (miinimum palga tõus oli ca 10%), käibevara suurenes 21%.

2015. aasta oli valla ametiasutuse hallatavate asutuste ja vallavalitsuse seisukohalt struktuuri ja töökorralduse muudatuste aasta. Struktuurikärped puudutasid lasteaia ja kooli kööki, Avinurme ja Ulvi raamatukogu. Tegevuse lõpetasid hallatavad asutused

„Vallavarade Haldamine“ ja

„Avinurme Soojus“.

Siinkohal toon välja Avinurme valla arengu seisukohalt mõningad olulised investeeringud, projektid ja tegemised: Rakvere – Luige teel renoveeriti Pärniku – Ulvi lõik, Aldari

Avinurme kaupluse tegevuse lõpetamise järel jätkab samades ruumides „Meie“ kauplus, staadioni mängude väljakul valmis EAS-i toetusel, valla ja aktiivsete lapsevanemate ühistöö tulemusel skatepark, asfaltkatte sai katlamaja esine plats ja staadionile viiv tee.

Spordihoone II etapp sai rahastusotsuse EAS'lt (tööd teostatakse 2016 juuli-august). Väga palju energiat ja aega kulus kõnnitee asukoha ja projekti kooskõlastuse saamiseks

Maanteeametilt. 2016. aastal loodame jõuda kõnnitee rahastusotsuseni (EAS-ilt), kuulutada

välja kõnnitee ehitaja leidmiseks hange ja 2017 suvel kõnnitee valmis ehitada. 2015. aastal uuendasime Avinurme aleviku ja Ulvi küla ühisveevärgi ja – kanalisatsiooni arendamise kava aastani 2025. Avinurme tulevaste arengute jaoks väga oluline on see, et algatatud sai Avinurme valla üldplaneering koos keskkonna mõjude hindamisega.

Piirkondade konkurentsivõime arendamise meetmesse esitasime 5 projekti, millest 2 projekti, Avinurme kitsarööpmelise raudtee pikendus ja Avijõe puhkeala arendamine, mahtusid pingereas võimalike rahastatavate projektide hulka. See ei tähena veel rahastamist, nende projektide rahastamine oleneb veel väga paljudest teguritest. Nende projektide realiseerimine tähendaks Avinurme arengus väga palju ja tõstaks meie piirkonna konkurentsivõimet tublisti.

2015. aasta viimastel kuudel aktiveerus üle Eesti haldusreformi kontekstis, ühinemissetepanekute tegemine naabervaldade poolt. Avinurme vallale tehti 3 ettepanekut ühinemiseks:

- Iisaku valla ettepanek ühineda Alutaguse vallaks (Iisaku, Mäetaguse, Illuka, Alajõe, Tudulinna, Lohusuu, Avinurme)
- Torma valla ettepanek ühineda Põhja-Tartumaa vallaks (Palamuse, Tabivere, Saare, Kasepää, Mustvee, Torma, Lohusuu, Avinurme)
- Mustvee linna ettepanek ühineda Kesk-Peipsi vallaks (Saare, Torma, Mustvee, Kasepää, Lohusuu, Avinurme).
- Mustvee linna ettepanekut täiendas omalt poolt Avinurme vald, kes lisas Kesk-Peipsi valla ühinevate valdade loetellu Laekvere ja Tudulinna.

See, et ühinemine on vajalik ja kindlasti tuleb, on selge. Vastuse küsimusele, milline neist variantidest ja millises koosluses teoks saab, annab tõenäoliselt 2016. a. II pool.

2015. aastal oli Avinurme vallal kordaminekuid ja tagasilööke, arenguid ja muutusi. Samas on väga palju veel teha. Valla vähete vahendite juures peame hoidma kokku ja tegema arukaid otsuseid.

AIVAR SAARELA

vallavanem

Majandusaasta aruanne 2015

Käesolev aruanne koosneb kolmest alajaotusest:

- ✓ Avinurme Vallavalitsuse tegevusaruanne
- ✓ Raamatupidamise aastaaruanne seisuga 31.12.2015.a.
- ✓ Audiitori otsus

TEGEVUSARUANNE 2015

Valla üldiseloostus

Avinurme vald (üldpindala 193,6 km²) asub Ida-Viru maakonnas. Ta on kõige edela poolsem vald Ida-Viru maakonnas, piirnedes lõunas ja läänes Jõgevamaa Torma valla ning loodes Lääne- Virumaa Laekvere vallaga.

Asukohalt tulenevalt on vald ajaloolis- administratiivselt taustalt erinev võrreldes ülejäänud Ida-Virumaaga (v.a. Lohusuu vald) – valla territoorium on kuulunud varasemal perioodil Lõuna Eesti mõjupiirkonda. Vald asub eemal suurtest linnadest. Kaugus maakonna keskusest Jõhvist 65 km, Rakverest 60 km, Tartust 90 km. Neist suurima tähtsusega ja kõige mitmekesisemaid funktsioone täitvaks keskuseks on Tartu linn.

Avinurme vald asub, Avijõe keskjooksul, Peipsi järve lähedal, metsade ja soode keskel. Avinurme valda kuulub 16 küla ja alevik. Külad on paikse asutusega ja säilitanud oma kogukondliku tugevuse ja traditsioonid. Vald moodustab territoriaalse terviklikkuse. Elanike arv Eesti rahvastiku andmebaasi alusel 31.12.2015.a. oli 1286.

Elanike arv 1999-1756; 2001-1712; 2003-1670; 2005-1613; 2006-1586; 2007-1559; 2008-1544; 2009-1500; 2010-1500; 2011- 1443; 2012-1409; 2013-1352; 2014 – 1271; 2015-1286;

Paiknemine suhteliselt eraldatuna suurtest magistraalteedest ja kaugel suurematest linnadest on kujundanud Avinurmest tõmbekeskuse piirkonna küladele ja alevikele oma arenenud infrastruktuuri, töökohtade ja kultuuritraditsioonidega.

Rahvuslik koosseis: 97,5% eestlasi kindlustab etnilise stabiilsuse ning on ka arengut soosivaks teguriks.

Valla hallatavad asutused, töötajad, peamised finantsnäitajad 2015.a.

tuh.eur		
Hallatavad asutused	Töötajate arv	Töötasu summa
Vallavalitsus	4,00	46
Kultuurikeskus	1,00	13

Sotsiaalne kaitse ja haldus	2,99	30
Päevakeskus	0	1
Raamatukogud(2)	2,5	16
Lastepäevakodu	10,72	75
Avinurme Gümnaasium	31,86	326
Ujula	1,09	10
Maakorraldus	1,00	10
Avinurme Soojus	3,00	31
Varahaldus	3,93	30
LPK ja kooli söökla	4,66	30
Tünnilaat	0	4
Muud	0	3
Kokku	66,75	625

tuh.eur		
	Kõrgema juhtkonna keskmine arv	Tasude kogusumma
Volikogu liikmed	1,00	6
Vallavanem	1,00	19
KOKKU	2,00	25

Ülaltoodud tasud on arvestatud ilma sotsiaalmaksu ja töötuskindlustusmakseteta, kuid nende hulka on arvatud kõik töötasud ja hüvitised. Muud täiendavaid olulisi soodustusi pole kõrgema juhtkonna liikmetele 2015.a. arvestatud.

tuh.€					
Finantsnäitajad	2015	2014	2013	2012	2011
Varad aasta lõpus	2 561	2 573	2 579	2 656	2 821

Käibevarad kokku	707	557	455	352	402
s.h. raha- ja pangakontod	566	379	322	242	294
Kohustused aasta lõpus	1 325	1 387	1 424	1 494	1 543
Lühiajalised kohustused	126	135	121	138	110
s.h. lühiajalised laenukohustused	52	51	53	77	60
Pikaajalised kohustused	1 199	1 252	1 303	1 356	1 433
s.h.pikajalised laenukohustused	1 191	1 244	1 295	1 348	1 425
Netovara aasta lõpus	1 236	1 186	1 155	1 162	1 278
Tulemiaruaude näitajad					
Tegevustulud	1 646	1 591	1 522	1 403	1 364
s.h.tulud, millest on mahaarvatud sihtfin.	1 581	1 446	1 414	1 273	1 282
tuh.€	2015	2014	2013	2012	2011
Tegevuskulud	-1 583	-1 557	-1 510	-1 479	-1 521
Aruandeperioodi tegevustulem	63	34	12	-76	-157
Muud näitajad					
Liviidsed varad	566	379	322	242	294
Lühiajaline maksevõime*	5,61	4,09	3,76	2,53	3,65
Kohustuste osakaal varadest	51,76	53,90	55,21	56,00	54,70
Laenukohustuste osakaal varadest	48,57	50,33	52,26	53,00	52,64
Tagasimakstud laenud, kap.liising	-51	-53	-77	-77	-60
Laenukohustused aasta lõpus	1 191	1 244	1 271	1 348	1 425
Mat.põhivara aasta lõpus ja kinnisvara invest., finantsinvesteeringud	1 854	2 016	2 124	2 171	2 276
Aruande perioodi tulem	50	18	-6	-115	-191
Finantsnäitajad	2015	2014	2013	2012	2011
Netovõlakoormus***	695	948	1 034	1 192	1 199
Lubatud 60%	969	892	848	764	769

vahe	274	-56	-186	-428	-430
------	-----	-----	------	------	------

* Lühiajaline maksevõime-käibevara/lühiajalised kohustused

** Põhitegevuse tuleml - põhitegevuse tulude ja kulude vahe on KOFS §33 (s.t. et ei tohi olla negatiivne)

*** Netovõlakoomus - KOFS § 34 arvestatud kohustuste ning KOFS § 36 alusel arvestatud likviidsete varade vahe, piirmäär 2013.a. on 60%.

Varad 2015.a. on vähenenud võrreldes 2011.a. 260 tuhat €.

Kohustused on vähenenud 2015.a. võrreldes 2011.a. 218 tuhat €. Avinurme Gümnaasiumil on pikaajaline rendileping Riigi kinnisvara AS 2031.a.

Tegevustulud ja kulud on suurenenud 2015.a. võrreldes 2011.a. vastavalt 282 tuhat € ja 62 tuhat €.

Aruande tegevustuleml on suurenenud 2015.a. võrreldes 2011.a. 220 tuhat € ja võrreldes 2014.a. 220 tuhat €.

Muud näitajad.

Likviidsed varad on 2015.a. suurenenud võrreldes 2011.a. 272 tuhat €.

Lühiajaline maksevõime on suurenenud 2011.a. 3,65 -lt 2015.a. 5,61-le.

Kohustuste osakaal varadest on 2015.a. vähenenud 2,94% võrreldes 2011.a.

Laenukohustuste osakaal varadest on vähenenud 2015.a. võrreldes 2011.a. 4,07%.

Laenukohustused aasta 2015.a. lõpus on vähenenud 234 tuhat € võrreldes 2011.a.

Materiaalne põhivara ja kinnisvara -ja finantsinvesteeringud 2015.a. lõpus on vähenenud alates 2011.a. 422 tuhat € seoses varade väärtuse langusega.

Aruande perioodi tuleml on suurenenud 2015.a. võrreldes 2011.a. 241 tuhat € ja võrreldes 2014.a. 32 tuhat €.

Netovõla koormus on vähenenud 2015.a. võrreldes 2011.a. 504 tuhat €. Vastavalt KOFS §34 alusel arvestatud kohustuste ning KOFS § 36 alusel arvestatud likviidsete varade vahe, piirmäär on 2015.a. 60% põhitegevuse tuludest on 969 tuhat€. Meil netovõlakoormus 695 tuhat €, vahe 274 tuhat €.

Muutus muudes finantsnäitajates

tuh. €	2015/2014	2015/2013	2015/2012	2015/2011
Varade muutus	-12	-18	-95	-260
s.h. käibevara muutus	150	252	355	305
s.h. põhivarade ja kinnisvarainvest. muutus	-162	-270	-317	-422
Kohustuste muutus	-62	-99	-169	-218
s.h.lühiajalised kohustused	-9	5	-12	-16
s.h.pikaajalised kohustused	-53	-107	-157	-233
Netovara muutus	50	81	74	-42

Valla juhtimine, peamised arengusuunad, arengukava

Avinurme Vallavolikogu valiti 2013.a. olles kõrgem võimuorgan vallas. Volikogu on 11 liikmeline, volikogu tööd juhib volikogu esimees. Töö paremaks korraldamiseks on moodustatud 3 alalist komisjoni: kultuuri-, hariduse- ja sotsiaalkomisjon, eelarve- ja majanduskomisjon, revisjonikomisjon. Volikogu liikmetele maksti 2015.a. hüvitist kokku 6 tuhat €.

Avinurme Vallavalitsus on 5 liikmeline ja selle tööd juhatab vallavanem. Valitsuse liikmeks olemise eest töötasu 2015.a. ei makstud.

Avinurme Vallavalitsus juhindub oma töös kohaliku omavalitsuse korralduse seadusest, teistest vabariigi õigusaktidest, volikogu otsustest ja määrustest, valla arengukavast, üldplaneeringust.

Avinurme valla arengukavast (2013-2022) tulenevalt on kohaliku omavalitsus üksuse juhtimise ja arengu eesmärk valla elanike, töötajate ja ettevõtjate heaolu ning elukvaliteedi tõstmine. Arengukava on pidevalt uuenev ning kaasajastuv dokument, mille muutmine ja uuendamine kinnitatakse iga aastaselt hiljemalt 01. oktoobriks. Arengukava on aluseks valla eelarve koostamisel, investeringute kavandamisel, laenude võtmisel. Uus arengukava kinnitati 2012.a. perioodiks 2013-2022.

Riigikaitse, avalik kord ja julgeolek

Avinurme valda teenindab konstaabel Iisaku politseijaoskonnast, koha peal konstaablit ei ole. Turvalisuse tagamisel on abiks Kaitseliidu Avinurme üksikkompanii, kelle ruumid asuvad kultuurikeskuse keldrikorrusel

Alusharidus

Koolieelsetest lasteasutustest on Avinurme vallas üks lasteaed. Lasteaed valmis 1987.a. kuue rühmalise lasteasutuse tüüpprojekti järgi, kuid praegu on lasteaia ainult kolm rühma.

2000.a. oli lasteaia 59 last, 2011.a. 49 last, 2012.a. 52 last, 2013.a. 53 last, 2014.a. 52 last, 2015.a. 49 last.

Eesmärk: Hea eelkoolieelse ettevalmistuse andmine, töötajate töötingimuste, laste õppevahendite ja rühmaruumide kaasajastamine. 2016.a. peab Avinurme Lasteaed olema kvalifitseeritud kaadriga, vastama tervisekaitse- ja tuleohutusnõuetele, kõigile soovijatele paindliku ja kvaliteetset hoidu ja alusharidust võimaldav asutus.

Lasteaial on kehtiv arengukava 2014 - 2016.a.

Avinurme Lasteaed Naerulind on aktiivne võrgustiku Ettevõtlik kool liige. Osaleti koos maakonna teiste TEL võrgustiku lasteaedadega Ida-Virumaa TEL spordipeol Pannjärvel. Lastele toimusid matkad, rattapäev, spordipäev. Töötajad osalesid SEB Tallinna maratonil käimise distantsil.

Koostöös Tudulinna asenduskoduga käis lasteaia 2015.a. vabatahtlik Ungarist Agnes Rizmayer. Kogu protsess toetas lapse empaatia arengut, distsipliini ja enesehinnangu kasvu.

Lasteaial on tihe koostöö Avinurme Gümnaasiumiga. Kooliõpilased käivad lasteaia näidendiga esinemas. Sõbrapäeval käivad meil külas 1.klassi lapsed koos klassijuhatajaga. Kevadeti käib laste tulevane klassijuhataja lastega tutvumas ning korraldatakse koolieelikutele kooliga tutvumise päevad.

Liikumisaasta raames korraldati ühine liikumispidu teiste maakonna lasteaedadega ning osaleti Mäetaguse lasteaia korraldatud liikumispeol. Veel toimusid rattapäev, sportlik volber, perepäeva liikumispidu, matkad.

Avinurme lasteaia töötavad huviringid: inglise keele ring, spordiring ja loovusring.

2015.a. toimus personalile õppekäik Rāpinasse teemal "Keskkonnasõbralik taaskasutus, erinevad meisrerdamitehnikad", kus külastati Rāpina Paberivabrikut ja loomemaja.

2014.a. toimus personalile õppekäik Tallinnasse Teletorni, Lennusadamasse ja Botaanikaaeda teemal „Õpetaja loovus. Loovuse arendamine lastes“.

Traditsioonideks on töötajate poolt lastele esitatavad näidendid. Oodatud sündmuseks on kindlasti lasteaia jõulukohvik, kust saab osta erinevaid suupisteid ning alati ka omavalmistatud piparkoogitainast. Lapsevanematel on võimalus kohvitassi taga teiste kohvikukülastajatega juttu ajada.

Lastele on selleks ajaks väike töötuba üles seatud. Jõulupeole on oodatud ka kodused lapsed. Lasteaias käib 2 korda aastas Meelejahutaja teater õpetike, sõnalis – muusikaliste lasteetendustega.

Üldharidus

Avinurme vallas asub Avinurme Gümnaasium. Kooli kasutuses on 1912.a. vallamajaks ehitatud kivihoone, mida 2006.a. kasutati sööklana ja seoses renoveerimistöödega ka õppeklassidena. Põhi koolitöö toimus 1973.a. ehitatud majas, mis on ehitatud 252- le lapsele, 1975.a. ehitati ka spordihoone. Hoone üldine tehnoseisund oli halb.

2004.a. algasid tõsised tööd raha otsinguks, et alustada koolihoone rekonstrueerimist. 2006.a. lõpus otsustas volikogu sõlmida lepingu Riigi Kinnisvara AS-ga, et renoveerida kooli õppehoone ja luua kaasaegne õpikeskkond. Tööd lõpetati 2007.a. augustis.

Õpilaste arv :

2002/2003	288 õpilast
2003/2004	324 õpilast
2004/2005	312 õpilast
2005/2006	286 õpilast
2006/2007	272 õpilast
2007/2008	258 õpilast
2008/2009	232 õpilast
2009/2010	218 õpilast
2010/2011	198 õpilast
2011/2012	188 õpilast
2012/2013	193 õpilast
2013/2014	180 õpilast
2014/2015	180 õpilast
2015/2016	190 õpilast

Avinurme Gümnaasiumis õppis seisuga 01.september. 2015.a. 190 õpilast, neist põhikoolis 155 ja gümnaasiumis 35. Klassikomplekte on 13, s.h. üks lihtsustatud õppekavaga liitklass. Koolitöötajaid on 47, nendest 32 pedagoogi.

Avinurme Gümnaasiumi tegevuse aluseks on kooli arengukavas ja õppenõukogus püstitatud sihid – õppides ja töötades Avinurme Gümnaasiumis hoiame kodukoha elujõulisena ja siit saadud haridusega teostad oma unistused. Avinurme Gümnaasiumi

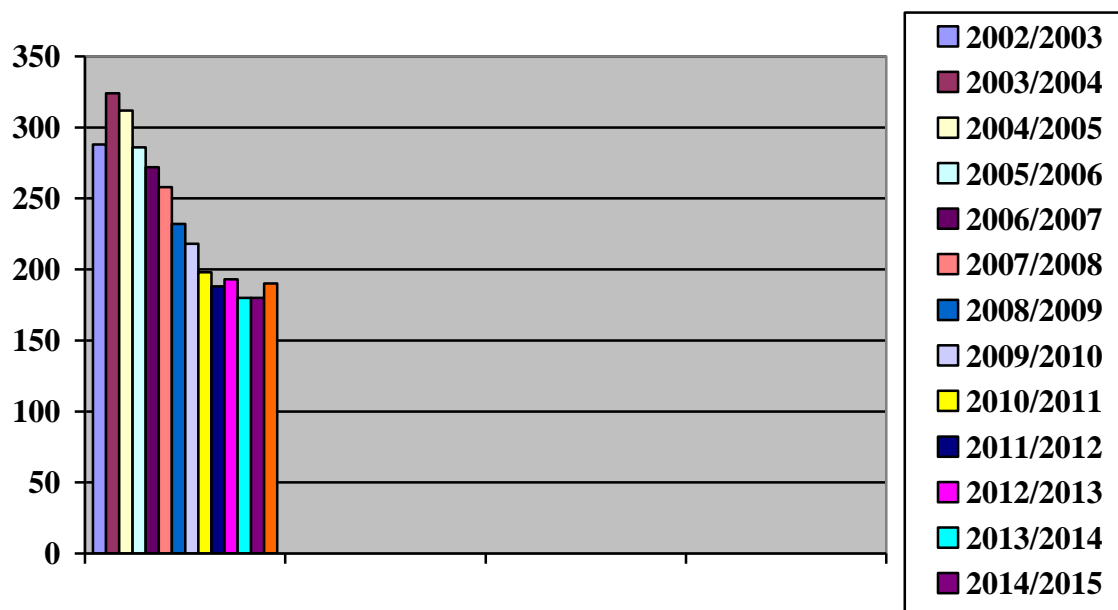
kandvad väärtused on head töö – ja õpitingimused, pidev enesetäiendamine, mitmekülgne huvitegevus, turvalisus, traditsioonid, koostöö ja kooli maine.

Kooli arengust saab tagasisidet sisehindamise abil. Sisehindamist teostatakse viies valdkonnas – eestvedamine ja juhtimine, personalijuhtimine, koostöö huvigruppidega, ressursside juhtimine ja õppe- ning kasvatusprotsess. Igapäevaselt toimib sisekontroll dokumentide, tundide küllastamise, vestluste ja arutelude kaudu. Kevadel toimuvad arenguestlused õpilaste ja lastevanematega, samuti koolitöötajatega. Viiakse läbi rahuloluuringud õpilaste, lastevanemate ja personali hulgas. Saadud tagasidet analüüsitakse ja arvestatakse, selle põhjal tehakse muudatusi tegevuskavas ja seatakse uue õppeaasta eesmärgid.

Avinurme Gümnaasiumi 2015.aasta eelarve tulud moonduvad riigieelarve vahenditest, omavalitsuse poolt eraldatud vahenditest ja omateenitud tuludest ja sihtfinantseeringutest. Riigieelarveline rahastamine toimub nn pearaha alusel.

Sihtfinantseeringud – IVOL - 3 tuhat € erinevate projektide läbiviimiseks, 2 tuhat € rahvusvahelises projektis osalemine Saksamaal, SA Innove - 1 tuhat € keeleõppeks, KIK- 2 tuhat € projekti „Säästva tarbimise kujundamine Avinurme Gümnaasiumis“ läbiviimiseks.

Omateenitud vahendid moodustusid gümnaasiumi üüri, majandustegevuse, jõusaali ja spordisaali tuludest.



Joonis 1. Õpilaste arv Avinurme Gümnaasiumis.

2003.a. suleti majanduslikel kaalutlustel Ulvi Põhikool, see tõstis ka Avinurme kooli õpilaste arvu.

Eesmärk: Hea ja konkurentsivõimelise haridussüsteemi loomine ja säilitamine.

Kool on paikkonna identiteedi, kultuuri- ja maaelulaadi kandja, avatud küla vaimne keskus, mis tagab paindliku ja kvaliteetse hariduse saamise kodukohas.

2009.a. Riigikinnisvara AS-ga sõlmiti vara üleandmisleping ning andsime kohustused üle Riigi Kinnisvara AS-le.

Huviharidus ja noorsootöö. Huvihariduse andmine on praegu korraldatud läbi ringide töö gümnaasiumis ja ka kultuurikeskuses.

Eesmärk:

Noorte huvide väärtustamine, koostada noorsootöö arengu strateegia, algatada ja läbi viia projekte kultuuri, huvihariduse ja spordi alal.

Kultuur ja sport

Avinurme valla struktuuriüksustena töötavad järgmised kultuuriasutused: kultuurikeskus ja Ulvi rahvamaja, mille vald ostis 2001.a. Ulvi Keskühistult, Avinurme ja Ulvi Raamatukogu. Viimastel aastatel on aktiveerunud MTÜ-de tegevus. Valla hoone, endise Vadi koolimaja, ehitatud 1888.a. – andis vald tasuta rendile MTÜ Vadi Muusika- ja Lauluseltsile. Vadi seltsi liikmed alustasid maja renoveerimist 2005.a., ehitati ka mänguväljak SAPPARD-i ja Kultuuriministeeriumist saadud toetusega. Renoveerimine lõpetati 2008.a.

Kontsertsaalina on kasutusel väga hea akustika ja kaasaegse oreliga Avinurme kirik.

Avinurme kultuurikeskus, alustas tööd 2000. aastal. Hoones on valmis ehitatud ja kultuurivaldkonna kasutuses 300-kohaline saal, fuajee-garderoob, ruumid kohviku välja ehitamiseks (praegu kasutatakse näituse ja harjutusruumina ja ürituste ajal töötava puhvetina), dekoratsioonide hoiuruum, garderoobid ja kaks inventari hoiuruumi.

Puhkpilliorkestri liikmete poolt on välja ehitatud muusikariistade hoiuruum, 2007.a. ehitati harjutusruum.

Kollektiivide harjutusruumidest on osa välja ehitamata. Inventar on minimaalne.

Normaalselt on instrumentidega varustatud puhkpilliorkester, aga ka neil puuduvad harjutusruumid, see on vajalik eelkõige tööks noortega. Puhkpilliorkester on kollektiiv, kes on asunud ise järelkasvu koolitama.

Hoones paiknevad veel vallavalitsus, ujula, RMK kontorid, Eesti Töötukassa vastuvõtukabinet, hambaarst, muuseumi tööruum ja ladu, kaitseliidu ruumid ja noortekeskuse saal. Välja ehitamist vajavad konverentsisaal ja majutusasutus. Uue kultuurikeskuse valmimisega on tunduvalt paranenud ringide tegutsemisvõimalused. Avinurmes ja Vadil tegutsevad järgnevalt nimetatud ringid:

Ring	osalejate arv
Meeskoor	27
Naiskoor	30
Puhkpilliorkester	15
Memmede rahvatantsuring	10
Sega-rahvatantsurühm	8
Suveteater	8
Idamaine-Kõhutants	7
Vadi lauluansambel	8

Eesmärk: aktiivse kultuurilise tegevuse ja vaba aja sisustusvõimaluste loomine kogu valla rahvale

Kultuuriloolise tegevuse väärtustamine, tunnustamine.

Kultuurikeskuse valmisenhitamine.

Kultuurikeskusel rahastati 2015.a. 3 projekti Kultuurikapitali Ida-Virumaa sihtgrupi kaudu ja 4 projekti Ida-Viru Maavalitsuse terviseedenduse kaudu.

2015.a. tähtsamad kultuuriüritused olid tünnilaat ja jaaniõhtu. Avinurme valla aastapäeva tähistamine kontserdiga „ Georg Otsa laulud“, Avinurme Naiskoori 25. Aastapäeva tähistamine, Ukraina ansambli „ Trio Cotemp“ kontsert, ETV laulusaate „ Suvenaabrid“ salvestus, tantsuõpetustega õhtu külalisega Sotimaalt, valla jõulupidu Alen Veziko kontserdiga.

Avinurme vallal on 3 raamatukogu: Avinurme, Ulvi ja kooli raamatukogu.

Eesmärk: liita aleviku ja kooli raamatukogu. Kaasaegse raamatukogu teenuse tagamine kõikidele valla elanikele

Avinurme Raamatukogu loeb oma tegevuse alguseks 1912.a. raamatukogus töötab 2 täiskohaga töötajat. Alates 01.01.2016.a. 1,5 töötajat. Raamatukogu asub Avinurme Gümnaasiumis.

2015.a. sai Avinurme raamatukogu toetust Eesti Hasartmängu Nõukogult projektile „Lugemine teeb targaks, liikumine terveks ja tugevaks“

Avinurme Raamatukogus tehti 7 näitust ja 21 väljapanekut ja korraldati 6 üritust.

	Lugejate arv	Laenutuste arv
2010	635	10 690
2011	497	11 107
2012	545	10 624
2013	682	9 230
2014	433	10 859
2015	454	9 504

Ulvi Raamatukogu asub Ulvi Rahvamajas. Alates 01.01.2016.a. töötab üks 0,5 kohaga tööline.

2015.a. tehti 7 näitust ja 13 väljapanekut ja korraldati 6 üritust.

	Lugejate arv	Laenutuste arv
2010	202	5 592
2011	178	4 340
2012	172	4 152
2013	166	3 700
2014	162	3 279
2015	125	2 636

Sport

Vallas on olemas spordihoone, staadion, siseujula, suurim rannavolle kompleks Ida-Virumaal, tänavakorvpalli- ja tenniseväljakud, saepuru rada krossi- ja suusarajana.

Töötavad järgmised treening grupid: kergejõustik, võrkpall, jahilaskmine, suusatamine, sumo. Korvpalli treeningutel käiakse teistes omavalitsustes. Avinurme valla rahvas võtab osa traditsioonilistest suve- ja tali Peipsimängudest, valdade mängudest, Avinurme Kapa turniirist ja Mihkel Kaasiku mälestusturniirist jahilaskmises. 2000.a. moodustati MTÜ Avinurme Spordi- ja Terviseselts, kelle eestvedamisel toimuvad traditsioonilised ja projektipõhised üritused.

Eesmärk: Renoveerida spordihoone ja rajatised. 2014.a. algas spordihoone renoveerimise I etapp. 2016.a. jätkub. Toetus EAS-ilt. Avinurme muutmise piirkondlikuks spordi keskuseks (laagrid, võistlused). Anda inimestel võimalused aastaringselt kasutada tervise, krossi ja suusaradasid.

Soojamajandus

Avinurme vallas töötab üks kaugkütte katlamaja. Ettevõttel on juht ja töölised. Kütte tarbijateks on valla asutused 70% ja elanikud ja muud asutused 30%. Kõetakse saepuru ja puidujäätmetega. Avinurme vallavalitsus võttis 1998.a. Maailmapanga Energialaenu rahandusministeeriumi kaudu. 2003.a. maksime laenu tagasi ja sõlmisime pikaajalise laenulepingu Swedpangaga. 20.12.2004 tehtud uus leping perioodiga kuni 2013.a. lõpuni. 1999.a. ehitati korterelamute keldritesse soojussõlmed.

2003.a. paigaldati katlamajale tahmafilter, mis tagab saaste optimeerimise. 2007.a. investeeriti 10 tuhat EUR lasteaia soojatrassidesse ja 3 tuhande EUR eest pandi soojasõlmedesse sooja mõõturid, tehti jooksvat remonti, 2008.a. osteti katlamajja suitsuimeja 2 tuhat EUR ja tehti jooksvat remonti. 2009.a. ehitati saepuruhooldla 26 tuhat €, 2014.a. asfalteeriti katlamaja territoorium 10 tuhat € ja betoneeriti hakkehoidla I etapp 3 tuhat €.

Eesmärk: soojaenergia tootmine peab olema keskkonna säästlik ja rahuldama omavalitsuse asutuste ja elanike soojavajaduse. 2015.a. planeeritud hakkehoidla betoneerimistöde II etapp ja katlamaja katuse katte vahetus. Suvel tehakse jooksev remont.

Veevarustus ja kanalisatsioon

2004.a. astuti AS Emajõe Veevärk aktsionäriks, 3,6627%, summas noteerimata aktsiad 31.12.2015.a. seisuga 133 tuhat €, et osaleda Ühtekuuluvusfondi ühisprojektis „Emajõe ja Võhandu piirkonna vee- ja kanalisatsiooni süsteemide rekonstrueerimine ja laiendamine“. Projekti käigus renoveeritakse ja arendatakse Avinurme aleviku vee- ja kanalisatsiooni süsteeme. 2007.a. renoveeriti Avinurme KK veetrassid. Projekti eeldatav ehitustegevus oli

planeeritud 2008.a. - 2009.a. Vastavalt taotlusele ja volikogu otsusele otsustati varad võõrandada 01.12.2007.a. AS Emajõe Veevärgile.

Tsentraliseeritud veevarustuse süsteemid on olemas Avinurme alevikus ja Ulvi külas. Veetarbijate arv Avinurmes on 226, Ulvi 112. Veevarustuse teenusega vallas on kaetud 33,4% elanikkonnast ja kanalisatsiooniteenusega 25,5% elanikkonnast. Avinurme vallal on 2004.a. valminud reovee puhasti ja mudatahendus väljak. Vee ja kanalisatsiooni trassid on aegunud.

31.12.2012.a. seisuga on Avinurme vallal ostetud 1 386 aktsiat väärtuses 133 tuhat €. 2004.a. toimus I emissioon 2 tuhat €, 2005.a. II emissioon 43 tuhat € ja 2006.a. III emissioon 88 tuhat €. 06.04.2005.a.sõlmiti SA Keskkonnauuringute Keskusega laenuleping nr.5-1/05/2 projektis osalemiseks summas 1 321 tuhat €. Tagasimaksmine alates 2013-2023.a. Laenujääk 79 tuhat € 31.12.2015.a.

Teed ja tänavad, maad ja transport.

Valla teede võrgu tihedus vastab elanike ja ettevõtete vajadustele. Avinurme valla teedel asub 115 km riigiteid, neist 46 km on asfaltkattega.

Valla teede registrisse kuulub 55 kohalikku teed, üldpikkusega 46,36 km. Munitsipaliseeritud teid on 27 pikkusga 28,168 km ja munitsipaliseerimata 28 teed pikkusega 18,192 km.

Munitsipaliseerimata teed ei ole võetud põhivarana arvele.

Vallal on 50 kinnistut, s.h. elamumaa 2, korteriomand 12, sotsiaalmaa 1, tootmismaa 6, ühiskondlike hoonete maa 6, transpordimaa 23.

2010.a. investeeriti valla teedesse 11 tuhat €, 2011.a. kulutati teede korrashoiuks ja lumetõrjeks 14 tuhat € ja 2012.a. investeeriti 20 tuhat €, 2013.a. investeeriti 21 tuhat €, 2014.a. 21 tuhat € ja 2015.a. 14 tuhat €.

Eesmärk: Kogu valda hõlmav, kvaliteetne, aastaringselt sõidetav teedevõrk ja tolmuwabast kruusateed.

Peamised liiklusteed on Rakvere-Luige, Iisaku –Tudulinna-Avinurme, Lohusuu- Maetsma-Kalma-Avinurme. Tulenevalt omavalitsuse suurest kaugusest linnadest ja valla külade kaugusest on ühistranspordil suur tähtsus elukorralduses. Vallal on bussiühendus Tallinn, Tartu, Jõhvi, Rakverega. Elanikkonda teenindavad kaugbussiliinid, maakonna- ja eraliinid (kooliõpilasteliinid).

Elektrienergia

Avinurme valla tarbijaid varustatakse elektrienergiaga Tartu Elektrivõrkude alajaama baasil. Reservtoide saadakse Laekvere jaotusseadmest.

Tänavavalgustuse tähtsus on arenevas vallas olulisel kohal. Avinurme aleviku peatänaval, suurematel kõrvaltänavatel, Ulvi küla keskses, Pärniku külas on olemas tänavavalgustus. Paigaldatud on energia säästlikud valgustus süsteemid.

Eesmärk: Tagada kvaliteetne ja energiasäästlik tänavavalgustus.

Side, kommunikatsioon, infotehnoloogia

Avinurme vallas osutab side teenust AS Omniva postkontor, SEB-i sularahaautomaat, SEB Postipank, kes korraldab ka külades posti teenust. Graafiku alusel käib kultuurimaja juures Swedpanga buss.

EMT mobiilimast paigaldati 1992.a. TELE 2 töötab 2006.a. Praegu on hea kvaliteediga interneti püsiühendus tagatud Avinurme alevikus läbi Telia, Elioni ja OÜ IT-Service võrgu. Kaugematesse küladesse jõuab internet läbi OÜ IT-Service teenuse. Interneti teenust elanikele pakub Avinurme Raamatukogu ühe arvutiga interneti punkt. Kultuurimaja ees on vaba wifi ühendus.

Heakord ja jäätmemajandus, keskkonnakaitse, elamu-ja kommunaalmajandus

Heakord

Avinurme vald torkab silma oma üldise heakorrastusega. Kaunid kodud ja hooldatud territooriumid on piirkonna tugevus ja üks valla prioriteete.

Avinurme alevik on pälvinud kauni aleviku tiitli juba 1976.a., viimati 2004.a.

Igal aastal osaletakse Ida-Virumaa heakorrakonkursil. Valla territooriume hooldavad firmad lepingu alusel, teostatakse niitmist, lume lükkamist. Viiakse läbi kooli ja valla ühiseid kevadisi ja sügisesi heakorra päevi.

Eesmärk: saavutada hooldatud külakeskused ja tervikliku haljastusega vald.

Kalmistu

Avinurme kalmistu rajati 1897.a. kroonumõisast eraldatud maa-alale.

Kalmistu koosneb neljast eri aegadel rajatud osast, millest 2 kuulub EELK Kogudusele ja 2 vallale. EELK Avinurme Kogudusele kuulub kabel, mille restuareerimist alustati 2008.a. Restuareeriti 2009.a.

2012.a. koostati kalmistu elektrooniline register programmis Haudi, registripõhist arvestust peetakse elektroonselt.

Eesmärk: Kaasajastada ja täiustada kalmistu andmebaas elektrooniliselt. Säilitada kalmistu heakorrastatud kultuuriväärtusliku objektina.

Jäätmekäitlus

Avinurme vallas on inimtegevusest suhteliselt puutumatu loodus, mitmeid siinseid alasid on esile tõstetud kui vääris elupaiku.

Avinurme vallas on vastu võetud jäätmekäitluskava. Vallal oma prügilat ei ole. Valda teenindab sega-olmejäätmete utiliseerimiseks MTÜ Ida-Eesti Jäätmekeskuse Torma prügila, Jõgevamaal. Loomsete jäätmete kogumist korraldab Loomsete Jäätmete AS, mis asub Väike-Maarja vallas. Lahendatud on ka saepuru ladustamise probleem, mis köetakse ära valla katlamajas.

Ohtlike jäätmete kogumist korraldab vallavalitsus koostöös MTÜ Ida-Eesti Jäätmekeskusega

Valla eelarvest finantseeritakse: kodumajapidamistes tekkinud ohtlike jäätmete kogumist ja käitlemist, kogumiskampaaniate korraldamist, prügikastide hooldamist. 2009.a. ehitati ohtlike jäätmete kogumisplats.

Eesmärk: Valla jäätmehoolduskava rakendamine, jäätmete sorteeritult kogumise toetamine

Planeeringud, maakasutus, maakorraldus

Avinurme vallas on koostatud üldplaneeringu I etapp 1996.a. Üldplaneeringuga on teostatud territoriaalne tsooneerimine, mis lähtub maa sihtotstarbest, jaguneb: põllumajanduslik tsoon, metsamajandustsoon, tootmisetsoon, tihehoonestusega alad. Kaitsealad on järgmised Paadenurme piiranguvöönd, Punasoo sihtkaitsevöönd ja Kiissa sihtkaitsevöönd.

Avinurme valla (193,6 km²) territoorium jaguneb olulisemate maakasutusviiside poolest järgnevalt: sood, metsamaa, kaitsealune, muu maa ,sh. haritav maa , looduslik rohumaa.

Avinurme vallas on kinnistuid 1 021, katastriüksusi 1 529, riigimaad 5 910 ha, eramaa 10 035 ha.

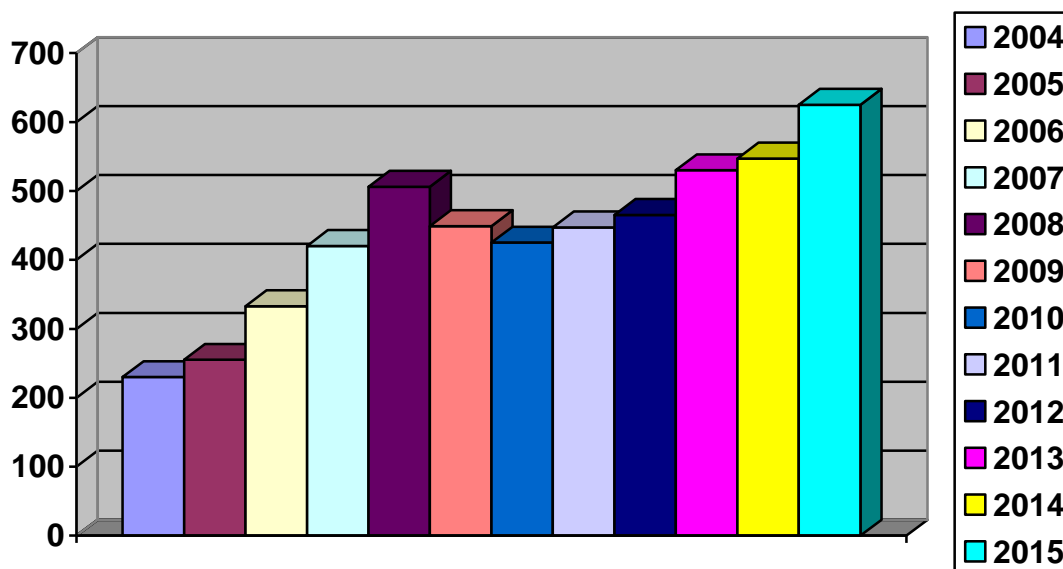
Eesmärk: Tagada, et maakasutus oleks sihtotstarbeline ja keskkonnasõbralik, tagada maaomanike vastutus omandi ees, tagada põllumaa ja metsamaa hooldus, majandushoonete korrashoid.

Tööhõive ja majandus

Kohaliku omavalitsuse olulisemaks sissetulekuallikaks on üksikisiku tulumaks ja maamaks.

tuh.€

2004	230
2005	255
2006	333
2007	420
2008	506
2009	449
2010	425
2011	447
2012	465
2013	530
2014	547
2015	625



Joonis 2. Üksikisiku tulumaksu laekumine tuh. €.

Üksikisiku tulumaks sõltub otseselt töökohtadest piirkonnas, ettevõtlusest.

Avinurme piirkonna majanduselu on läbi ajaloo seotud puutööga, omades käsitöenduslikku iseloomu, maade boniteet on madal, põllumajandus pole kunagi olnud valdav majandusharu.

2015.a. seisuga on Avinurme vallas äriregistris registreeritud 169 ettevõtet ja FIE-t, s.h. 79 osaühingut, 29 MTÜ-d, 2 sihtasutust, 60 FIE-t, 1 tulundusühistu.

Suurimateks tööandjateks Avinurme vallas on vallavalitsus 78, metallifirma OÜ Birger 130 töötajaga (neist 35 töötajat Avinurme vallast), kohalikud väikefirmad enamuse puidufirmad: OÜ Alfrina 37 töötajat (neist 25 Avinurme vallast), Hansura OÜ 21 neist 13 Avinurme vallast), töötajat, AS Strauss 28 töötajat (neist 14 töötajat Avinurme vallast), Metallix Puit 11 ja Avinurme Sotsiaal- ja turvakeskus 17 töötajat.

Turismi-ja puhkemajandus

Turism on arenenud viimase aasta jooksul valla, Elulaadikeskuse ja Puiduaidade töötajate töö tulemusena ja samuti on kaasa aidanud osalemine Turismiklastris

VIA Hanseatica projekti raames rekonstrueeriti Elulaadikeskuse juures asuv park 2013.a.

Puhkekohad ja laagripidsid on rajatud külaplatside juurde.

Avinurme jõgi (48 km) meelitab kanuutajaid, kalamehi ja suplejaid.

Avijõel toimuvad traditsioonilised valla töötajate, reformierakonna kanuumatkad, üle-eestilised üritused.

Külade areng ja omaalgatus

Avinurme vallas asub 16 küla ja alevik. Valitud on 10 külavanemat, väikestes küldes üks mitme küla peale. Kuuel külal on koostatud arengukavad. Valla esimesed külad on mainitud 13. sajandil. Toimuvad külapäevad, jaanituled.

2010.a. ehitati külavanemate infotuba Avinurme Kultuurikeskusesse.

Sotsiaalhoolekanne

Avinurme vallas töötavad sotsiaalnõunik, sotsiaaltöötaja ja hoolekandetöötaja. Valdonna põhitegevuseks on sotsiaalnõustamine- ja jõustamine; toetuste ja teenuste määramine; sotsiaalregistri pidamine; avahoolduse, eeskoste ja perekonnas hooldamise korraldamine; hoolekandetasutusse suunamine, dokumentide vormistamisel abistamine.

Hooldekoduteenuse kättesaadavus on tagatud läbi MTÜ Avinurme Sotsiaal-ja turvakeskuse teenuse, Kärü hoolduravi Keskus AS ja Alutaguse Hoolekeskus SA teenuste, kellele on delegeeritud eakate ja puuetega inimeste ööpäevaringne hooldus.

2015.a. lõpu seisuga oli vallas 518 pensionäri, kellest vanaduspensionäre 365, toitjakaotuspensionäre 9 ja töövõimetuspensionäre 143, rahvapensionäre 7, eripensionite

saajaid 3, puuetega inimesi 277, kellest puuetega lapsi 25, sotsiaalabi vajajate lastega perede arv 128, paljulapselisi peresid 11, tugiperesid 4, töötuid 29, valla eestkostel 2.

Avinurme vallavolikogu otsusega on määratud järgmised toetused: sünnitoetus, matusetoetus, koolimineku toetus, jõulu –ja jaanipäeva toetus puuetega lastele, asenduskodu lastele, paljulapselistele peredele, eakate küttepuude toetus, sünnipäeva toetus eakatele, toetus puuetega lastele, ujumistoetus eakatele ja puuetega lastele, toetus prillide ostmiseks, ravimite toetus; eriabivahendite rent, ost; kriisiabi, transporditoetus. Toetused määratakse STAR programmis ja makstakse välja vallavalitsuse korralduse alusel. Riiklikeks toetusteks on toimetulekutoetus, vajaduspõhine peretoetus, puuetega laste hooldaja toetus, ning lapsehoiuteenus. Sügava ja raske puudega inimeste hooldajaks on määratud 14 inimest ja 8 inimest on hõivatud koduhooldusega.

2015.a. osaleti Töötukassa poolt pakutud Tööharjutuse ja Tööpraktika projektides, töölesaamist toetavate hoolekandemeetmete 2014 – 2015 projektis – „ Multiprobleemidega inimestel vajaduspõhiste teenuste pakkumine juhtumipõhise võrgustikutöö piloteerimise kaudu võlanõustamise ja psühholoogilise abistamise projektides“.

Koostöö jätkus Naabrivalve projektiga ning toiduabi jagati toimetulekutoetuse ning vajaduspõhise peretoetusesaajatele.

Viru Vangla ja politseiga koostöös edendati preventatiivset tööd gümnaasiumis ning tegeleti ühiskondlikult kasuliku töö korraldamisega täisealistele valla heakorra objektidel. Korraldati pikaajsete töötute tööharjutusi, valmistades neid ette tööellu naasmiseks. Eakatele toimusid teabetunnid, ekskursioonid ning muud üritused.

Lasteaia ruumides töötab päevakeskus eakatele ning psüühiliste erivajadustega inimestele. Seal osutatakse kodanikele ka pesupesemise teenust, sooritati tööharjutusi ning õpetati igapäevaeluga toimetuleku oskusi.

Lastekaitsetöö toimus koostöös Avinurme Lasteaia ja Gümnaasiumi sotsiaal- ja eripedagoogide ning logopeediga, eraldi töötajat vallas pole. Lastele organiseeriti psühholoogi teenust ja erinevaid teabepäevi.

Asenduskodus elas 1 valla laps, hooldusperes 1 laps, eestkostel oli 5 last, 3 erivajadustega last õppisid Porkuni koolis. Tugiisiku teenust pakuti 4 pere 7-le lapsele

Väikelaste ja noortega toimus töö läbi valla haridusametuste ja projektide põhiselt.

Eesmärk: Eakate ja puuetega inimeste kaasamine igapäevaellu. Avahoolduse laiendamine, koduteenuste rakendamine. Noorte ja paljulapseliste perede süsteemne toetamine ja nõustamine, lastekaitsetöö ning preventatiivne töö kõikidele abivajajatele. Töötute kaasamine tööellu.

AASTA ARUANNE 2015

Raamatupidamise aastaaruande eesmärk on õigesti ja õiglaselt kajastada Avinurme Vallavalitsuse finantsseisundit, majandustulemit ja rahavoogusid.

Raamatupidamise aastaaruanne koosneb :

- ✓ bilansist
- ✓ tulemiaruandest
- ✓ rahavoogude aruandest
- ✓ omakapitali muutuste aruandest
- ✓ eelarve täitmise aruandest

Raamatupidamise aastaaruanne on koostatud tuhandetes eurodes. Eelarve täitmise aruanne ja tulemiaruanne ei ole võrreldavad nende koostamisel kasutatud erinevate arvestuspõhimõtete tõttu.

BILANSS

tuh.€		31.12.2015	31.12.2014	Lisa
AKTIVA				
Varad		2 561	2 573	
Käibevara		707	557	
	Raha ja pangakontod	566	379	2
	Maksu-, lõivu- ja trahvinõuded	69	61	3
	Muud nõuded ja ettemaksed	72	117	4
Põhivara		1 854	2 016	
	Finantsinvesteeringud	133	133	
	Kinnisvarainvesteeringud	5	6	14
	Materiaalne põhivara	1 716	1 877	5
PASSIVA				
Kohustused ja netovara		2 561	2 573	
Lühiajalised kohustused		126	135	
	Võlad hankijatele	12	42	4
	Võlad töötajatele	7	8	4
	Muud kohustused ja saadud ettemaksed	55	34	3
	Laenukohustused	52	51	4
Pikaajalised kohustused		1 199	1 252	
	Pikaajalised kohustused ja saadud ettemaksed	8	8	6.1.
	Laenukohustused	1 191	1 244	6.1.
Netovara		1 236	1 186	
	Akumuleeritud ülejääk(puudujääk)	1 186	1 168	
	Aruande perioodi tulem	50	18	

TULEMIARUANNE

tuh.€	2015	2014	lisa
Tegevustulud	1 646	1591	
Maksud ja sotsiaalkindlustusmaksed	705	630	
Tulumaks	625	547	7
Omandimaksud	80	83	7
Kaupade ja teenuste müük	245	254	
Riigilõivud	2	2	7
Tulud majandustegevusest	243	252	7
Saadud toetused	668	702	7,8
Muud tulud	28	5	7
Kasum/kahjum põhivara müügist	26	4	
Trahvid, saastetasud, hüvitised, muud tulud	2	1	
Tegevuskulud	-1 583	-1 557	
Antud toetused	-111	-75	8
Sotsiaaltoetused	-52	-32	8
Muud toetused	-59	-43	8
Tööjõukulud	-872	-792	9.1,9.2
Majandamiskulud	-358	-347	10
Muud kulud	-65	-90	10
Põhivara ja kinnisvarainvesteeringute amortisatsioon ja ümberhindlus	-177	-253	5,10,14
Aruandeperioodi tegevustulem	63	34	
Finantstulud ja -kulud	-13	-16	11
Intressikulu	-13	-16	11
Aruandeperioodi tulem	50	18	

RAHAVOOGUDE ARUANNE

tuh.€	2015	2014	Lisa
Aruandeperioodi tegevustulem	63	34	
Käibemaksukulu põhivara soetuseks	2	26	10
Põhivara, kinnisvara investeeringute amortisatsioon ja ümberhindlus	177	252	10
Saadud sihtfinantseerimise põhivara soetuseks	-6	-100	8
Kasum/kahjum põhivara müügist	-26	-4	
Antud sihtfinantseerimine põhivara soetuseks	9	1	
Korrigeeritud tegevustulem:	219	209	
Maksu-, lõivu-, ja trahvinõuete muutus	-8	2	3
Muutus nõuetes ostjate vastu	5	8	4
Muutus muudes ettemaksetes	-8	0	4
Käibevarade netomuutus	-11	10	
Muutus võlgades hankijatele	-8	2	4
Muutus võlgades töövõtjatele	-1	1	4
Muutus maksu-, lõivu- ja trahvikohustustes	16	-11	3
Kohustuste netomuutus	7	-8	
Rahavood põhitegevusest kokku	215	211	
Materiaalse põhivara ja kinnisvarainvesteeringute soetus	-45	-81	

tuh.eur	2014	2013	Lisa
Müügist saadud tulu, laekunud intressid ja muu finants tulu	26	4	
Laekunud sihtfinantseerimine põhivara soetuseks	65	-7	
Makstud sihtfinantseerimine põhivara soetuseks	-9	-1	
Rahavood investeeringutegevusest	37	-85	
Tagasi makstud laenud	-12	-15	6,2
Tagasi makstud - kapitalirendikohustused	-39	-38	6,3
Makstud intressid ja muud finantskulud	-14	-16	
Rahavood finantseerimistegevusest kokku	-65	-69	
Puhas rahavoog	187	57	
Raha ja selle ekvivalendid perioodi alguses	379	322	
Raha ja selle ekvivalendid perioodi lõpus	566	379	
Raha ja selle ekvivalentide muutus	187	57	

NETOVARA LIKUMISE ARUANNE

tuh.€		
	Akumuleeritud tulem	Netovara
Saldo seisuga 31.12.2014	1 168	1 186
Aruande aasta tulem		18
Saldo seisuga 31.12.2015	1 186	1 236
Aruande aasta tulem		50

EELARVE TÄITMISE ARUANNE

Eelarve täitmise aruanne kajastab 2015.a. esialgset eelarvet, lõplikku eelarvet ja täitmist.

Eelarve on koostatud KOFS alusel kassapõhisel põhimõttel ja on jaotatud 5 ossa:

põhitegevuse tulud, kulud, investeerimistegevus, finantseerimistegevus ja likviidsete varade muutus.

RPS § 41 alusel kuulub see täiendavaks põhiaruandeks 2015.a. aruandes.

Eelarve tulud ja kulud on kogumahus 1 999 tuhat € 01.01.2015.a.

Esialgne eelarve 01.01.2015.a. eelarve tulud 1 549 tuhat EUR, investeerimistegevus 130 tuhat €, likviidsed varade muutus 320 tuhat €.

Lõplik eelarve 31.12.2015.a. tulud on 1 635 tuhat €. Investeerimistegevus 100 tuhat €.

Täitmine tuludel tuhat 1 697 tuhat €, 64 tuhat € investeerimistegevus.

Esialgne eelarve kulud 1 542 tuhat €, finantseerimistehingutega, milleks on laenu ja kapitaliliisingu tagasi maksmine 59 tuhat € ja investeerimistegevus 136 tuhat €.

Lõplik eelarve kulud 31.12.2015.a. 1 604 tuhat €, investeerimistegevus 131 tuhat € ja finantseerimistegevus 59 tuhat €.

Täitmine kuludel oli kokku 1 462 tuhat €, investeerimistegevus 53 tuhat € ja finantseerimistegevus 59 tuhat €.

Lisaeelarveid tehti 2015.a. 5 korral summas 57 tuhat €.

Eelarve täitmise aruanne ja tulemi aruanne ei ole võrreldavad nende koostamisel kasutatud erinevate arvestus põhimõtete tõttu:

- ✓ eelarve ja eelarve täitmise aruanne on koostatud kassapõhise printsiibi järgi, tulemi aruanne on koostatud tekkepõhise printsiibi järgi
- ✓ kaupade ja teenuste ostmisel kaasnev tagasisaamisele mittekuuluv käibemaks kajastatakse eelarve täitmise aruandes koos kaupade ja teenuste maksumusega, kuid tulemiaruaande real muud tulud
- ✓ eelarve täitmise aruanne on koostatud tuhandetes EUR

Tulu-, kululiik	Kirje nimetus	Esialgne eelarve	Aasta lõpu eelarve	Eelarve täitmine
	Põhitegevuse tulud kokku:	1 549	1 635	1 697
30	Maksutulud	683	686	698
3000	Füüsilise isiku tulumaks	604	607	618
3030	Maamaks	79	79	80
32	Kaupade ja teenuste müük	287	319	328
320	riigilõivud	2	2	2
32201	tegevuskulude katmine	64	67	75
32201	gümnaasiumi tulu	46	46	43
32202	LPK tulu	16	16	16
3221	kultuuriasutuste tulu	2	2	2
3222	spordi-ja puhkeasutuste tulu	16	16	17
3225	elamu-ja kommunaalasutuste tulu	139	139	144
3224,3227,3229	sots.,korrakaitse, üldvalitsemise tulu	0	0	1
3238	muu kaupade ja teenuste müük	2	30	28
3500, 352	Saadavad toetused	577	629	
352.00.17.1	Tasandusfond (lg 1)	175	175	175

352.00.17.2	Toetusfond (lg 2)	394	448	448
3500, 352	Muud saadud toetused tegevuskuludeks	8	6	47
3825, 388	Muud tegevustulud	1	2	2
382540	Sh laekumine vee erikasutusest	1	1	1
3882	Sh saastetasude hüvitis	0	1	1
	Põhitegevuse kulud kokku:	1 542	1 604	1 462
41, 4500, 452	Antavad toetused tegevuskuludeks	111	129	103
413	Sotsiaalabitoetused ja füüsilistele isikutele	63	76	52
4500/452	Toetused tegevuskuludeks	48	53	51
	Muud tegevuskulud	1 430	1 474	1 359
50	Personalikulud	872	904	873
55	Majandamiskulud	489	526	483
Tulu-, kululiik	Kirje nimetus	Esialgne eelarve	Aasta lõpu	Eelarve täitmine
60	Muud kulud	70	44	3

	Põhitegevuse tulem	7	31	235
	Investeeringis tegevus	-7	-31	11
381	Põhivara müük (+)	30	30	26
15	Põhivara soetus (-)	-116	-102	-24
3502	Põhivara soetuseks saadav sihtfinantseerimine(+)	100	70	38
4502	Põhivara soetuseks antav sihtfinantseerimine(-)	-5	-13	-13
65	Finantstkulud (-)	-16	-16	-16
	Eelarvetulem	0	-261	246
	Finantseerimistegevus	-59	-59	-59
20.6	Kohustuste tasumine (-)	-59	-59	-59
1001	Likviidsete varade muutus	-59	-320	187

	Põhitegevuse kulud tegevusalade järgi	1 679	1 735	1 515
01	Üldised valitsussektori teenused	216	192	138
01111	Valla- ja linnavolikogu	12	12	11
01112	Valla- ja linnavalitsus	103	105	105
01114	Reservfond	69	43	0
01330/01600	Muud üldised valitsussektori teenused	16	16	6
01700	Valitsussektori võla teenindamine	16	16	16
03	Avalik kord ja julgeolek	2	2	2
03200	Päästeteenused	2	2	2
04	Majandus	238	257	173
04210	Maakorraldus	14	15	15
04360	Avinurme Katlamaja	130	130	120
04510	Vallateede- ja tänavate korrashoid	70	105	32
04510	Kõnnitee	20	3	3
04730	Turism	4	4	3
05	Keskkonnakaitse	13	13	12
05100	Jäätmekäitlus (prügivedu)	3	3	3
05400	Heakord ja haljastus	10	10	9
06	Elamu- ja kommunaalmajandus	72	91	88
06300	Veevarustus	4	16	16
06400	Tänavavalgustus	6	10	11
06605	Vallavara haldamine	48	51	47
06605	Kalmistu	8	8	8

06605	Valla korterite haldamine	6	6	6
07	Tervishoid	0	3	3
07200	Ambulatoorsed ja haigla teenused	0	3	3
08	Vabaaeg, kultuur ja religioon	153	195	169
08103	Ujula	32	33	33
08107	Noorsootöö ja noortekeskused	2	1	1
08109	Vaba aja üritused	4	5	4
08201	Avinurme Raamatukogu	23	26	25
08201	Ulvi Raamatukogu	8	8	10
08202	Avinurme Kultuurikeskus	52	54	50
08202	Ulvi Rahvamaja	4	4	3
08209	Seltsitegevus	7	13	11
08300	Valla ajaleht ja koduleht	4	4	2
08400	Religiooni- ja muud ühiskonnateenused	2	2	2
08600	Külad	3	3	3
08600	Tünnilaat	12	42	25
09	Haridus	857	838	800
09110	Avinurme Lasteaed	128	130	126
09110	Arveldused teiste lasteaedadega	0	1	1
09212	Arveldused teiste põhikoolidega	4	6	6
092121	Põhihariduse otsekulud	263	247	245
09213	Üldhariduse otsekulud Avinurme Gümnaasium/güm.pedagoogid	82	88	88
09220	Avinurme Gümnaasium /eelarveline ja ped.	248	230	207
09220	Arveldused teiste gümnaasiumidega	2	3	3
09601	Gümnaasiumi köök	86	88	81
09601	Lasteaia köök	25	25	23
09600	Õpilasveo eriliinid	19	20	20
10	Sotsiaalne kaitse	126	144	129
10121	Muu puuetega inimeste sotsiaalne kaitse	29	31	28
10200	Eakate sotsiaalhoolekande asutused	30	28	24
10201	Muu eakate sotsiaalne kaitse	2	3	2
10400	Laste ja noorte sotsiaalhoolekande asutused	2	2	2
10402	Muu perekondade ja laste sotsiaalne kaitse	30	40	33
10500	Töötute sotsiaalne kaitse	0	1	1
10701	Riiklik toimetulekutoetus	8	13	13
10900	Muu sotsiaalne kaitse, sh. sotsiaalse kaitse haldus	25	26	26

RAAMATUPIDAMISE AASTA ARUANDE LISAD

Lisa 1. Aastaruande koostamisel kasutatud arvestusmeetodid ja hindamise alused

Üldpõhimõtted

Avinurme Vallavalitsuse aastaruanne on koostatud kooskõlas Eesti Vabariigi hea raamatupidamise tavaga, mis tugineb raamatupidamise seadusele ja rahvusvaheliselt tunnustatud arvestuse ja aruandlusepõhimõtetele tuginevale raamatupidamisele, mida täiendavad raamatupidamise toimkonna poolt väljaantud juhendid (RTJ), riigi raamatupidamise üldeeskiri.

Majandusaasta algas 01. jaanuar ja lõppes 31. detsembril 2015.aastal.

Raamatupidamise aastaruande arvnäitajad on esitatud tuhandetes eurodes.

Majandustehingud kujundatakse soetamismaksumuse printsiibi järgi nende tekkimise momendil tegelikus väärtuses.

Aruanded

Aruanded on koostatud eelpooltoodud arvestusprintsiipe järgides. Erandiks on ainult eelarve täitmise aruanne, mis koostatakse kassapõhisel printsiibil. Sellest tulenevalt ei ole võrreldavad eelarve täitmise aruanne ja tulemiaruanne nende koostamisel kasutatud erinevate arvestuspõhimõtete tõttu. Kaupade ja teenuste ostmisel kaasnev tagasisaamisele mittekuuluv käibemaks kajastatakse eelarve täitmise aruandes koos kaupade ja teenuste maksumusega, aga tulemiaruanDES real „Maksu-ja lõivukulud“.

Majandusaasta aruande koostab ja kiidab heaks vallavalitsus, vallavanem kirjutab majandusaasta aruandele koos kuupäeva märkimisega alla viivitamata pärast seda, kui vallavalitsus on aruande heaks kiitnud. Audiitor kontroll toimub vastavalt audiitortegevuse seadusele § 91.

Raamatupidamise aastaruande audit on kohustuslik igale aktsiaseltsile, riigiraamatupidamiskohustuslasele, kohaliku omavalitsuse üksusele, avalik-õiguslikule juriidilisele isikule, sihtasutusele ja riigieelarvest eraldist saavale erakonnale

Raha ja raha ekvivalendid

Bilansis kajastatakse raha ja pangakontode kirjel kassas olevat sularaha, arvelduskontode deposiite jääke.

Tulude ja kulude arvestus

Tulud ja kulud on kirjendatud tekkepõhise arvestus põhimõtte alusel.

Maksu-, lõivu-, trahvi-ja muud nõuded

Nõuded kajastatakse bilansis nõudeõiguse tekkimise momendil ning hinnatakse lähtuvalt tõenäoliselt laekuvatest summadest. Hinnatakse iga konkreetse kliendi laekumata nõuded eraldi, arvestades teadaolevat informatsiooni kliendi maksevõime kohta. Nõuded ja laenud, mille sissenõudmiseks ei ole võimalik või majanduslikult kasulik meetmeid rakendada hinnatakse lootusetuks ja kantakse bilansist välja.

Finantsvara ja kohustused

Finantsvaraks loetakse raha, lühiajalisi finantsinvesteeringuid, nõudeid ostjate vastu ja muud lühi- ja pikaajalisi nõudeid. Finantskohustusteks loetakse tarnijatele tasumata arveid, muid lühi- ja pikaajalisi võlakohustusi. Finantsvara ja kohustused võetakse algselt arvele nende soetamis- maksumuses, milleks on nende eest makstud või saadud tasu õiglane väärtus. Varad ja kohustused on bilansis jaotatud lühi- ja pikaajalisteks.

Finantsinvesteeringute arvestus

Finantsinvesteeringute kajastamisel lähtutakse RTJ 3 "Finantsinstrumendid" kehtestatud nõuetest. Finantsinvesteeringud jaotatakse olenevalt nende hinnangulisest realiseerimisest tähtajast kas lühi- või pikaajalisteks.

Kinnisvarainvesteeringud

Kinnisvarainvesteeringutena kajastatakse valla kortereid, mida renditakse vallas töötavatele inimestele, eelkõige pedagoogidele. Kinnisvarainvesteeringud kajastatakse soetumismaksumuse meetodil analoogiliselt materiaalse põhivara kajastamisele.

Materiaalne põhivara

Materiaalseks põhivaraks loetakse üle 1 aastase kasutusega varasid, mille soetamise maksumus on alates 2 tuhat EUR. Lühema kasuliku tööeaga ja madalama soetumismaksumusega varad kantakse nende soetamisel kuludesse. Materiaalne põhivara võetakse algselt arvele tema soetumismaksumuses, mis koosneb ostuhinnast ja otseselt soetamisega seotud kulutustest, mis on vajalikud tema viimiseks tema tööseisundisse ja asukohta. Amortisatsioonimäär määratakse igale põhivara objektile eraldi, sõltuvalt selle kasulikust töö eest.

Kulumi normid on põhivara gruppidele järgmised:

- ✓ hooned ja rajatised 2 – 13%
- ✓ masinad ja seadmed 10 - 40%
- ✓ infotehnoloogilised seadmed ja arvutustehnika 25 - 40%
- ✓ muu inventar 20 - 40%

Renditud vara

Kapitalirendina käsitletakse rendilepingut, mille puhul kõik olulised vara omandiga seonduvad riskid ja hüved kanduvad rentnikule. Kapitalirenti kajastatakse bilansis laenu ja kohustuste real. Makstud rendimaksud jagatakse finantskuludeks ja kohustuste vähendamiseks. Finantskulud kajastatakse rendi perioodi jooksul. Muud rendilepingud kajastatakse kasutusrendina.

Nõuete ja kohustuste jaotus lühi- ja pikaajalisteks

Nõuded ja kohustused on bilansis jaotatud lühi- ja pikaajalisteks lähtudes sellest, kas nõue või kohustuse eeldatav valdamine kestab kuni ühe aasta või kauem arvestatuna bilansikuupäevast.

Bilansijärgsed sündmused

Raamatupidamise aastaaruandes kajastuvad olulised varade ja kohustuste hindamist mõjutavad asjaolud, mis ilmnesisid bilansi kuupäeva, 31. detsember 2015. aasta ja aruande

koostamise kuupäeva vahemikul, kuid on seotud aruandeperioodil või varasematel perioodidel toimunud tehingutega. Bilansijärgsed sündmused, mida ei ole varade ja kohustuste hindamisel arvesse võetud, kuid mis oluliselt mõjutavad järgmise majandusaasta tulemust, on avalikustatud aastaaruande lisades.

Sihtfinantseerimine

Sihtfinantseerimisena kajastatakse sihtotstarbeliselt antud ja teatud tingimustega seotud toetusi, mille korral sihtfinantseerimise andja kontrollib toetuste sihipärast kasutamist. Tegevuskulude sihtfinantseerimise kajastamisel lähtutakse tulude ja kulude vastavuse printsiibist, tulu sihtfinantseerimisest kajastatakse proportsionaalselt sellega seonduvate kuludega.

Maksude arvestus

Põhivara või varude soetamisel tasutud mittetagastatavad maksud ja lõivud (käibemaks, vallavalitsus ei ole käibemaksukohuslane) on kajastatud soetamishetkel kuluna ning need ei kajastata varade soetusmaksumuse koosseisus.

Tulude arvestus

Kogutud maksude, lõivude ja trahvide tulu võetakse arvele tekkepõhiselt vastavalt esitatud maksudeklaratsioonidele ja muude tulu tekkimist kajastavatele dokumentidele. Tulu teenuse müügist kajastatakse teenuse osutamisel.

Kulude arvestus

Kulusid kajastatakse tekkepõhiselt, käibemaks kajastatakse soetamishetkel kuluna.

Reservid

Avinurme Vallavalitsuse kassatagavara on eelarve vahenditest moodustatav reserv, mille on kinnitanud volikogu.

Seotud osapooled

Seotud osapooltes loetakse Avinurme valla volikogu ja valitsuse liikmed ning asutuse juhid, kellele on antud õigus iseseisvalt lepinguid sõlmida, sihtasutuste, mittetulundusühingute ja äriühingute nõukogude ja juhatuse liikmed, kõigi eelpool loetletud tegev- ja kõrgema juhtkonna liikmete lähedased pereliikmed, samuti ka nende valitseva ja olulise mõju all olevad sihtasutused, mittetulundusühingud ja äriühingud.

Lisa 2. Raha ja pangakontod

tuh.€		
	31.12.2015	31.12.2014
Sularaha kassas	1	1
Arvelduskontod pankades	565	378
Kokku	566	379

Raha ja pangakontod võrduvad rahavoogude aruandes selle ekvivalendid perioodi alguses ja lõpus 31.12.2015.a., 31.12.2014.a. Kassa ja panga lõpp jääk 31.12.2015.a. 566 tuhat €.

Lisa 3. Maksu- lõivu- ja trahvinõuded ning muud kohustused ja saadud ettemaksed

tuh.€..	Lühiajalised nõuded		Lühiajalised kohustused	
	31.12.2015	31.12.2014	31.12.2015	31.12.2014
Maksud brutosummas				
Üksikisiku tulumaks	67	60	13	9
Maamaks	1	1	0	0
Sotsiaalmaks	0	0	27	19
Töötuskindlustusmaks	0	0	2	2
Kogumispensioni makse	0	0	1	1
Nõuded loodusressursside kasutamisest ja muud	1	0	1	3
Käibemaksu kohustus	0	0	1	0
Toetuseks saadud ettemaksed	0	0	10	0
KOKKU	69	61	55	34

Vaata bilanss rida maksu-, lõivu- ja trahvinõuded 69 tuhat € ja bilanss rida muud kohustused 55 tuhat € 2015.a.

Lisa 4. Muud nõuded, ettemaksud ja lühiajalised laenukohustused

tuh.€	Nõuded		Kohustused	
	31.12.2015	31.12.2014	31.12.2015	31.12.2014
Nõuded ostjate vastu	21	26	0	0
Ebatõenäoliselt laekuvaks hinnatud nõuded ostjate vastu	-6	-6	0	0
Nõuded müüdud põhivara eest	6	0		
Ettemaksukonto jääk ja sihtfinantseerimine	45	33	0	0
Nõuded sihtfinantseerimise osas	6	64	0	0
Võlad hankijatele	0	0	12	42

Võlad töötajatele/puhkusetasu kohustus	0	0	7	8
Laenukohustused	0	0	12	12
Kapitalirendikohustused	0	0	40	39
KOKKU	72	117	71	101

Vaata bilanss rida muud nõuded ja ettemaksed kokku nõuded 72 tuhat €, s.o. 45 tuhat € vähem, kui 2014.a.

Nõuded ostjate vastu on väheneud 5 tuhat €. Nõuded müüdud põhivara eest on suurenenud 6 tuhat €, ettemaksukonto jääk on suurenenud 11 tuhat €, nõuded sihtfinantseerimise osas on 58 tuhat € väiksem, kui 2014 aastal.

Bilansi rida võlad hankijatele on vähenenud 30 tuhat EUR 2015.a. võrreldes 2014.a., võlad töötajatele on vähenenud 1 tuhat €. Lühiajalised laenukohustused on 12 tuhat € Keskkonnainvesteeringute Keskus SA s.o. sama 2015.a. võrreldes 2014.a.. Lühiajaline kapitalirendi osa Riigikinnisvara AS-le on 40 tuhat €.

Lisa 5. Materiaalne põhivara

tuh.€	Maa	Hooned ja rajatised	Masinad ja seadmed	Muu põhivara	Lõpetamata tööd	Kokku
31.12.2014						
Soetumusmaksumus	13	4 243	133	137	3	4 529
Kulum	0	-2 431	-99	-121	0	-2 652
Jääkväärtus 31.12.2014	13	1 812	34	16	3	1 878
Soetused 2015	0	12	0	0	8	20
Müüdnud põhivara mahakandmine	-6	-8	0	0	0	-14
Kulum	0	-155	-7	-6	0	-168
Kokku liikumised 2015	-6	-151	-7	-6	8	-162
31.12.2015						
Soetusmaksumus	7	4 247	133	137	11	4 536
Kulum	0	-2 586	-106	-127	0	-2 820
Jääkväärtus 31.12.2015	7	1 661	27	10	11	1 716

Vaata bilanss 31.12.2015.a., lisa 5 materiaalne põhivara.

Materiaalse põhivara soetamismaksumuses on 4 536 tuhat €, 2015.a. soetatud 20 tuhat € ja müüdnud põhivara 14 tuhat €, kulum 168 tuhat € ja jääkmaksumus 1 716 tuhat €.

2015.a. on rekonstrueeritud Põllu tänav 6 tuhat €, Kangru-Toode tee 5 tuhat €, hakkehoidla platsi betoneerimine 3 tuhat €, kõnnitee geodeetiline alus 3 tuhat € ja bussijaama platsi detailplaneering 2 tuhat €.

Müüdnud põhivara 14 tuhat €, s.h. s.h. Rakvere 67 0,6892 ha kinnistu 5 tuhat €, Kotka kinnistu, Talunike kinnistu ja Vana Töökoja kinnistu 1 tuhat € ja Rakvere 67 maja 8 tuhat €.

Lisa 6.1 Pikaajalised laenukohustused

tuh.€						
Asutused	Laenu- kohustused 2015	Laenu- kohustused 2014	Kapitalirendi kohustused 2015	Kapitalirendi kohustused 2014	Muud kohustused 2015	Muud kohustused 2014
Riigi Kinnisvara AS	0	0	1 112	1 153	0	0
Põllumajandus reform	0	0	0	0	8	8
SA Keskonnainv esteeringute Keskus	79	91	0	0	0	0
KOKKU	79	91	1 112	1 153	8	8

Lisa 6.2 Laenude tagastamise graafik

tuh.€					
	2012	2013	2014	2015	2016 ja edasi
Laen	28	40	12	12	79

Lisa 6.3 Kapitaliliisingu tagastamise graafik

tuh.€						
	2011	2012	2013	2014	2015	2016 ja edasi
Kapitaliliising	32	37	38	39	40	1 112

SA Keskonnainvesteeringute Keskus laenuleping nr. 5-1/05/2, sõlmiti 06.04.2005.a. AS Emajõe Veevõrk projektis osalemiseks summas 128 tuhat €. Lisa 6.2 tagasimaksmine alates 2014.a. – 2023.a. 12 tuhat € aastas.

Riigi Kinnisvara AS üürileping 11.09.2007.a. Avinurme Gümnaasiumiga. Üüriperiood 01.09.2007.a.-31.12.2031.a. 2015.a. maksime kapitaliliisingut 40 tuhat €. 31.12.2015.a. seisuga on maksta kapitaliliisingut 1 112 tuhat €. Vaata lisa 4 ja 6.3.

Avinurme vallavalitsusel oli pikaajaline laenuleping Swedpangaga, lepingu number 03-072062-JI lisa 2 katlamaja rekonstrueerimiseks ja lisa 1 04-104259JI ujula ehitamiseks. Tabelis kajastuvad 2012.a. ja 2013.a. laenu maksmised. Viimane maksmine oli 2014.a.

Lisa 7. Tulud

tuh.€	2015	2014	%
Maksud kokku	705	630	111,90
Tulumaks	625	547	114,26
Maamaks	80	83	96,38
Kaupade ja teenuste müük, s.h.	245	254	96,40
Riigilõiv kokku	2	2	100,00
Tulud haridusalasest tegevusest, s.h.	131	127	103,15
Tulu koolitusteenuse osutamise eest	58	51	113,72
Tasu toitlustamis kuludeks	35	42	83,33
Koolieelsete lasteasutuste kohatasu	25	19	131,58
Tasu töövihikute ja õppematerjalide eest	4	5	80,00
Muud tulud	9	10	90,00
Tulud kultuurialasest tegevusest	5	5	100,00
Tulud spordi- ja puhkealasest tegevusest	13	13	100,00
Elamu- ja kommu-tegevuse tulud, s.h.	65	74	87,84
Tulu vee-ja kanalisatsiooni teenusest	1	1	100,00
Tulu soojuse müügist	57	62	91,90
Tulu elektrienergia müügist	1	2	50,00
Elamute ja korterite üür ja rent	4	4	100,00
Muu tulu elamu-ja kommunaalmajandusest	2	5	40,00
Tulu sotsiaalabi alasest tegevusest	1	7	142,85
Tulud majandustegevusest	28	26	107,69
Muud tulud	28	5	560,00
Saadud toetused	668	702	95,15
TULUD KOKKU	1 646	1 591	103,45

Vaata tulemiaruanne.

Lisa 7 on võrdluseks toodud Avinurme valla tegevustulud 2015.a. ja 2014 aastal. Tegevustulud 2015.a. on 1 646 tuhat € ja 2014.a. 1 591 tuhat €. 2015.a. tegevustulud moodustuvad 103,45 % 2014.a. tuludest.

2015.a. suurema osakaalu tegevustuludest s.o. 42,83 % moodustavad maksud. 2015.a. on laekunud makse 705 tuhat € ja 2014.a. 630 tuhat €. 2015.a. on laekunud makse 111,90% rohkem võrreldes 2014.a.

2015.a. toetused moodustavad 40,50% kogu tuludest. 2015.a. moodustavad toetused 95,15% 2014.a. toetustest.

Kaupade ja teenuste müük moodustab 14,88 % tegevustuludest, 2015.a. aastal moodustab kaupade ja teenuste müük on 96,40 2014.a. müügist.

Muud tulud moodustavad 1,70% 2015.a.tuludest kokku 28 tuhat €. Muud tulud koosnevad tulu kinnisvara investeringu müügist 6 tuhat €, tulu maa müügist 5 tuhat €, eluhoone müügi tulu 15 tuhat € ja tulu loodusressurside kasutamisest ja saastetasu 2 tuhat €.

Lisa 8. Saadud ja antud toetused

tuh.€	2015	2014
Saadud toetused kokku	668	702
Sihtotstarbeline finantseerimine kokku	37	145
Sihtfinantseerimisega tegevuskuludeks (kodumaine, välismaine)	31	46
Siseministeeriumnisteerium	15	0
KIK	2	14
Rahandusministeerium	1	4
Haridusministeerium	1	16
PRIA	1	1
PRIA välisabi	1	1
Eesti Rahvatantsu ja Rahvamuusika selts	1	1
Hariduse-ja infotehnoloogia SA		0
Ida-Viru Maavalitsus, Viljandi Maavalitsus	2	4
Eesti Kooriühing	2	1
Muud residendid	5	4
Sihtfinantseerimisega põhivara soetuseks	6	100
EAS	0	32
Vidzeme Planning Region välisabi	4	0
KIK	0	23
Majandus-ja kommunikatsiooniministeerium	0	40
Muud residendid	2	5
Mittesihtotstarbeline finantseerimine	631	556
Riigieelarvest tasandusfondi	448	369
Riigieelarvest toetusfondi	175	179
Tegevuse toetamiseks	8	8
Antud toetused kokku	-111	-75
Sotsiaaltoetused	-52	-32
Muud toetused	-59	-43

Vaata tulemi aruanne ja lisa 8.

Saadud toetused kokku on 2015.a. 668 tuhat €, s.o. 95,16 % 2014.a. toetustest.

Sihtotstarbeline finantseerimine tegevuskuludeks on 31 tuhat €, s.o. 67,30% 2014.a.finantseerimiest.

Sihtfinantseerimine 31 tuhat € koosneb siseministeeriumilt saadud 15 tuhat € bussijaama ehituseks, KIK-ilt saadud tegevustoetus 2 tuhat € projekti „Säästva tarbimise kujundamine Avinurme Gümnaasiumis“, Haridusministeeriumilt saadud 1 tuhat € „Eesti keele õpe LPK“. rahandusministeeriumilt kokku 1 tuhat € „Aadressandmete korrastamise toetus“.

PRIA 2 tuhat €, Avinurme Gümnaasiumile ja lasteaiale eraldatud PRIA koolipiima ja puuviljade ostuks.

Eesti Kooriühing ja Eesti Rahvatantsu ja Rahvamuusika Seltsilt 2 tuhat € Avinurme meeskoorile ja naiskoorile, mudilas- ja segakoorile, puhkpilliorkestrile ja Avinurme Gümnaasiumi rahvatantsurühmale laulupeo ettevalmistamiseks..

Maavalitsuselt kokku 2 tuhat € projektidele „Teadus ja arendustegevus tervishoius“, „Ujumise algõpe“ ja projekt töötutele „Tervislik toit“, „Spordivoldik ja rattamatk“

Muud residendid kokku 5 tuhat €, s.h. Jõhvi Keskraamatukogult 2 tuhat € Avinurme ja Ulvi raamatukogu raamatute soetamiseks, 1 tuhat EUR Innove SA projekt Elukestva õppe arendamine ja gümnaasiumi projektidele „Teater maal“, Avinurme Raamatukogule „Kohtumine R.Reinausiga“ ja siseministeeriumilt „Südamenädala liikumispäev“ ja „Liigume terviseks“

Saadud sihtfinantseerimine põhivara soetuseks kokku 6 tuhat €, s.h. Vidzeme Planning Region projekti „Via Hanseatica“ ja 2 tuhat € „Hajaasustuse projekti läbiviimiseks“ Ida-Viru Maavalitsuselt.

Saadud mittesihtotstarbeline finantseerimine 631 tuhat €, s.o. 113,49 % rohkem võrreldes 2014.a.

See summa koosneb tasandusfondist 448 tuhat € ja toetusfondist 175 tuhat € ning 8 tuhat € riigi ja kohaliku omavalitsuse tegevuse toetamiseks.

Riigi ja kohalike omavalitsuste vahelised toetused kokku 8 tuhat EUR, s.h. Eesti Kultuurkapitalilt 2 tuhat € ja IVOL-ilt 3 tuhat € ja 3 tuhat € rahandusministeeriumilt õppelaenu kustutamiseks.

Eesti Kultuurkapitalilt saadi toetust 6-le projektile kultuuri edendamiseks, s.h. kolmele projektile „Muusika Eestimaale“, Tünnilaada helindamiseks ja suveteatri lavastamiseks laadal.

IVOLI-lt Avinurme Gümnaasiumi 6 le projektile s.h. „Gümnaasiumi Vabariiklik mälumängu eelvoor“, „Päev laulu ja tantsuga“, „Fotolaager Avinurmes“, „Loodusainete päev. Põnevad eksperimendid“, „Erinevate Rahvaste kultuuripäevad“, „Teen ja suudan“.

Antud toetused 2015.a. on 111 tuhat €, s.o.148% 2014.a. toetustest.

Antud toetused koosnevad sotsiaaltoetustest 52 tuhat € ja muud toetused 59 tuhat €. Sotsiaaltoetused on kasvanud 162,50% ja muud toetused 137,20% võrreldes 2014.a.

Sotsiaaltoetused koosnevad peretoetustest 25 tuhat €, toetused puuetega inimestele ja nende hooldajatele 8 tuhat €, riiklik toimetulekutoetus 10 tuhat €, õppetoetused 1 tuhat € ja muud sotsiaalabitoetused 8 tuhat€.

Peretoetuste alla kuuluvad Avinurme vallas sünnitoetus 2 tuhat €, vajaduspõhine peretoetus 21 tuhat €, suurperede jõulutoetus, ranitsatoetus ja prillitoetus 2 tuhat €.

Riiklik toimetuleku toetus 10 tuhat €.

Toetused puuetega inimestele 8 tuhat €. Puuetega inimeste toetuste alla kuuluvad toetused puudega inimestele ja nende hooldajatele kokku 3 €, puuetega lastele makstav toetus 4 tuhat €.

Õppetoetused 1 tuhat €, koosneb õpilaste kooli sõidupiletite kompenseerimisest.

Muud sotsiaalabitoetused 8 tuhat € koosnevad toetused eakatele 2 tuhat €, s.h. sünnipäevatoetus ja küttepuude ostu toetus, ravitoetused 2 tuhat € , matusetoetus 2 tuhat € ja muud 2 tuhat €, s.h. kriisiabi.

Antud muud toetused 59 tuhat €, s.o.137,20 % rohkem, kui 2014.a.

Muud antud toetused jagunevad kodumaine sihtfinantseerimine tegevuskuludeks 20 tuhat €, s.o. toetused õpilastranspordile 17 tuhat €, s.h. 9 tuhat € on antud Adraku Transport OÜ, 7 tuhat € Reinhold Pihlak OÜ ja 1 tuhat EUR on antud Tõnu Tours OÜ-le. 3 tuhat € IVEK – ile ja Alutaguse Spodikoolile.

Antud sihtfinantseerimine põhivara soetuseks 9 tuhat €, s.o. osalemine hajaasustuse projektis ja Avijõeselts MTÜ-le projekti „Kalevipoeg“ osalus.

Antud mittesihotstarbeline finantseerimine 31 tuhat €.

Mittesihotstarbeline finantseerimine tegevuse toetuseks kokku 5 tuhat €, s.h. Avinurme Skate Club MTÜ-le 3 tuhat €, noorsportlastele, MTÜ Muusika- ja lauluselts Metsakajale, MTÜ Avijõeseltsile ja MTÜ Avinurme Pritsimeeste seltsile 2 tuhat €.

Eraldatud liikmemaksudeks kokku 9 tuhat €, s.h. Ida – Eesti Jäätmehoolduskeskus MTÜ 2 tuhat €, IVOL-ile 5 tuhat EUR ja EMOL-ile, Peipsi-Alutaguse Koostöökoda MTÜ-le, EJKÜ-le kokku 2 tuhat €.

Muu mittesihotstarbeline finantseerimine kokku 17 tuhat €, s.h. Avinurme Spordi- ja Tervise Seltsile 4 tuhat€, SA Avinurme Elulaadikeskusele 3 tuhat €, EELK Avinurme Kogudusele 2 tuhat €, Külavanemate kojale 1 tuhat €, noorsportlastele 1 tuhat €, MTÜ Avinurme Pritsimeeste seltsile 1 tuhat €, MTÜ Just Mind-ile 1 tuhat €, Avinurme Naiskoorile 1 tuhat € ja 3 tuhat € muudele Avinurme kultuurimaja seltsidele.

Lisa 9.1. Tööjõukulud 2015

tuh.€				
Ametnikud	Töötajate keskmine arv 2015	Astme-ja põhipalk	Lisatasud	Töötasu kokku 2015
Valitavad ametnikud	2	24	0	24
Avaliku teenistuse ametnike töötasu	3	37	1	38
Juhid	6,5	72	5	77
Tippspetsialistid	4,9	44	1	45
Keskastmetspetsialistid	9,91	61	3	64
Nooremspetsialistid	1	8	0	8
Tugispetsialistid	0,85	8	0	8
Õpetajad	23,23	254	10	264
Töölised ja abiteenistujad	17,36	92	4	96
Töötasud võlaõiguslike lepingute alusel	0	26	0	26
	68,75	626	24	650

Lisa 9.2. Tööjõukulud 2014

tuh.€.				
Ametnikud	Töötajate keskmine arv 2014	Astme-ja põhipalk	Lisatasud	Töötasu kokku 2014
Valitavad ametnikud	2	24	0	24
Avalike teenistuse ametnike töötasu	3	33	0	33
Juhid	6	63	2	65
Tippspetsialistid	5,09	45	0	45
Keskastmetspetsialistid	9,8	58	1	59
Nooremametnikud	1	7	0	7
Tugispetsialistid	0,77	6	0	6
Õpetajad	22,89	230	3	233
Töölised ja abiteenistujad	17,84	89	1	90
Ajutised lepingulised	0	28	0	28
	68,39	583	7	590

Lisa 9.1 ja 9.2 tööjõukulude tabelis on võrreldavad 2015.a. ja 2014.a. Avinurme Vallavalitsuse hallatavate asutuste töötajate keskmine arv, keskmine töötasu, töötasu tegelike kuludena kokku.

Töötasu 2015.a. on 650 tuhat € ja 2014.a. 590 tuhat €. 2015.a. töötasu on suurenenud 110,10 % võrreldes 2014.a.

Avinurme Vallavalitsuse hallatavate asutuste personalikulude üldsumma 2015.a. on 872 tuhat €, 2014.a. on 792 tuhat €. (Vt.tulemiaruanne).

Sotsiaal-ja ja töötuskindlustuse maksed on 2015.a. 221 tuhat €, 2014.a. 203 tuhat €. 2015.a. sotsiaalmaks on 215 tuhat €, sotsiaalmaks ja tulumaks erisoodustustelt 1 tuhat €, töötuskindlustuse makse 5 tuhat €.

Erisoodustused, õppelaenu kustutamine 2 tuhat €.

Lisa 10. Majandamis- ja muud kulud

tuh.€	2015	2014
Majanduskulud	-358	-348
Administreerimiskulud	-24	-23
sideteenused	-2	-2
majandusvedude teenused	-10	-12
trükised, paljunduskulud	-2	-2
bürookulud	-2	-1
esindus- ja vastuvõtukulud, kingitused	-1	-1
info teenused	-3	-1
arvestus-ja auditeerimisteenused	-1	-1
muud administratiivkulud	-3	-3
Uurimis-ja arendustööd	-3	0
Koolituskulud	-6	-7
Kinnistute, hoonete ja kinnisvara investeeringute majanduskulud	-115	-118
küte ja soojusenergia	-52	-47
korrashoiu-ja remondimaterjalid,teenused	-11	-10
elektri kulud	-23	-21
remont ja lammutamine	-7	-8
vesi- ja kanalisatsioon	-8	-8
muud kulud	-10	-13
Üürile antud kinnistute, hoonete majandamiskulud	-4	-9
Rajatiste majandamiskulud	-36	-31
elekter	-5	-5
korrashoiu-ja remondimaterjalid	-3	-1
korrashoiteenused	-24	-22
muud kulud	-4	-3
Sõidukite majandamiskulud	-26	-26
rent	-17	-16
kütus	-4	-5
muud	-5	-5
Info- ja kommunikatsioonitehnoloogia kulud	-11	-9
remondi-ja hooldusteenused	-2	-2
riistvara ja tarkvara	-9	-5
muud	0	-2
Inventari majandamiskulud	-11	-8
Seadmete majandamiskulud	-3	-2
Toiduained ja teenused	-42	-44
Meditsemi- ja hügieenikulud	-2	-2

Teavikud ja kunstiesemed	-6	-6
Õppevahendite kulud	-22	-28
Kultuuri- ja vaba aja sisustamise kulud	-28	-22
Sotsiaalteenused	-19	-21
Eri-ja vormiriietus	-1	0
Muud kulud	-241	-342
Käibemaks	-60	-61
Käibemaks põhivara soetuselt	-2	-26
Loodusressursside kasutamise ja saastetasud	-1	-1
Muud	-1	-1
Põhivara amortisatsioon ja ümberhindlus	-176	-249
Kinnisvarainvesteeringute amortisatsioon	-1	-4

Avinurme Vallavalitsuse majandamis- ja muud kulud moodustavad on kasvanud 2015.a. 102,87%. (vt. tulemiaruanne)

Lisa 11. Finantstulud ja- kulud

Tuh.€	2015	2014
Finantstulud ja -kulud kokku	-13	-16
Intressikulu võetud laenudelt	-1	-1
Intressikulu kapitalirendilt	-12	-15

Lisa 12. Tegev-ja kõrgemale juhtkonnale arvestatud tasud

tuh.€		
Seotud osapooled	Keskmine arv	Tasude kogusumma
Vallavanem	1	19
Vallavalitsuse liikmed	1	0
Volikogu liikmed	1	6
Asutuse juhid	6,5	77
Kokku	9	102

Ülaltoodud tasud on arvestatud ilma sotsiaalmaksuta ja töötuskindlustusmakseta, kuid nende hulka on arvestatud kõik töötasud ja hüvitised. Vallavalitsuse liikmetele ei ole makstud töötasu 2015.a.

Lisa 13. Üksused, kes on seotud, kuid ei ole tehtud turuhinnast erinevaid tehinguid

Üksused, kes on seotud
MTÜ AKHS Nurmetuled
MTÜ Alutaguse Koolispordiühing
EELK Lohusuu Kogudus
EELK Avinurme Kogudus
MTÜ Avinurme Külavanematekoda
MTÜ Avinurme Pritsimeeste Selts
MTÜ Avinurme Külavanemate koda
MTÜ Avinurme Meeskoor
MTÜ Avinurme Puhkpilliorkester
MTÜ Avinurme Suusaklubi
MTÜ Avijõe Selts
MTÜ Just Mind
MTÜ Just Mind Koolituskeskus
MTÜ Kasper
MTÜ Muusika Lauluselts Metsakaja
MTÜ Avijõe Selts
MTÜ Sotsiaal- ja Turvakeskus
MTÜ Ulvi Naiste Ühendus
KÜ Ulvi Esimene
KÜ Koeramänniku
MTÜ Peipsi Alutaguse Koostöökoda
MTÜ Ida-Virumaa Ettevõtluskeskus
MTÜ Ida-Eesti Jäätmehoolduskeskus
MTÜ Eesti Maheteravili
MTÜ Ruskavere Maaparandusühistus
MTÜ Virumaa Mahetootjad
OÜ Prontoil Grupp
OÜ Arbyco
OÜ Metallix-Puit
OÜ Perearst Tiiu Kruus
OÜ Mölder O.V
OÜ Eurotrade Baltic
OÜ DSA Laen
OÜ Birger

OÜ Savarmu Puit
OÜ Arpi Kaubanduse
OÜ A.Pihlaka Ettevõtted
OÜ Tannenbaum
OÜ Polar Domus
FIE Mai Tooming
FIE Maris Järvelaid
FIE Meelis Paas
FIE Ants Rummel
FIE Arvi Liiv
FIE Urmas Ilves
FIE Laduniidu talu
FIE Urmas Ilves
FIE Verner Mölder
Ruskavere Maaparandusühistu
Piilsi Maaparandusühistu
TÜ Wiru Vili
TÜ ATK Hanke
AS IMB Puidutöödete
OÜ Tudulinna Süsi
OÜ Teenus
OÜ Kuresoo
OÜ Aviko Auto
OÜ Harembi
OÜ Tinger
OÜ Sallenburg
OÜ Adraku Transport
OÜ Arbyco
OÜ Vivandor
SA Mustvee Tervis
SA Laanelill
SA Avinurme Elulaadikeskus

Lisa 14. Kinnisvarainvesteeringud

tuh.€	
Soetusmaksumus 2014	11
Kulum 31.12.2014	-5
Jääkmaksumus 31.12.2014	6
Kulum 2015	-1

Kulum 31.12.2015	-6
Jääkmaksumus 31.12.2015	5

Lisa 15. Muud varad

tuh.€	Arv	Summa/km/ha
Raamatud	32 638	97
s.h.Avinurme Raamatukogu	21 610	65
s.h.Ulvi Raamatukogu	11 028	32
Teed	55	46,3
Kinnistud	54	44,9
Materiaalne põhivara*	42	1 577

* bilansis olev materiaalne põhivara, mille jääkväärtus on 0 ja summa on soetamismaksumuses

Muud näitajad

tuh.€	31.12.2015	31.12.2014	31.12.2013	31.12.2012	31.12.2011
kodumaised hoiused	566	379	322	242	294
kassatagavara	218	118	172	99	126
vaba jääk	348	261	150	143	168

Eelarve täitmise aruandes kodumaised hoiused võrduvad bilansis raha ja pangakontodega ja rahavoogude aruandes raha ja selle ekvivalendid perioodi alguses ja lõpus

Kodumaised hoiused jääk 2015.a. on 566 tuhat € ja suurenenud 187 tuhat € võrreldes 2014.a., see kajastub rahavoogude aruandes puhas rahavoog real 31.12.2015.a.

Kodumaiste hoiuste jääki kuuluvad rahad, mis lähevad sihtsuunitlusega 2016.a. eelarve kuludesse s.o. 219 tuhat € ja vaba jääk 347 tuhat €.

Kassatagavaras on Avinurme Gümnaasiumi pedagoogiline raha 57 tuhat € ja Avinurme Katlamaja 38 tuhat € , lisaks kuuluvad järgmised sihtsuunitlusega rahad kokku 123 tuhat EUR, s.h. rahad teede ja tänavate korrashoid 73 tuhat €, Avinurme Katlamaja 13 tuhat€, tünnilaat 18 tuhat €, gümnaasiumi ped.raha ülejääk 6 tuhat €, gümnaasiumi eelarvelised projektide raha 5 tuhat €, puuetega laste hooldamine riigi poolne jääk 2 tuhat €, vajaduspõhine peretoetus 5 tuhat €, Avinurme Kultuurikeskuse projektid kokku 1 tuhat .

Reservfondi kasutamise aruanne

	tuh.€		
Jrk./ kuupäev	Eelarve klassifikaatori tunnus	Selgitus	Eraldatud/Kulutatud
1/ 02.04.2015	082011 Avinurme Raamatukogu	Raamatute kiledeks ja vöötkleebisteks	0,37
2/ 23.04.2015	08209 Seltsitegevus	MTÜ Avinurme Skate park, skate pargi ehitamiseks	2
3/ 09.06.2015	06400 Tänavavalgustus	Ulvi tänavavalgustuse remont	2,4
.	082011 Avinurme Raamatukogu	Raamatute kile	0,1
	081099 Muud üritused	Noorsportlastele sumoturniiri esinemiseks ja spordi tarvete ostmiseks	0,15
	082021 Avinurme Kutuurimaja	Orelikontserdi korraldamiseks	0,08
4/ 19.08.2015	081099 Muud üritused	Noorsportlastele Sumo MM-il osalemiseks	0,25
	08209 Seltsid	MTÜ Kultuuri – ja haridusseltsile toetuseks	0,38
5/ 30.09.2015	07101 Avinurme Ambulatoorium	Üürileping OÜ Perearst Tiiu Kruusiga praksise ruumide ja seadmete rent	0,9
	08209 Seltsitegevus	MTÜ Avijõeseltsile Kalevipoja ehitamiseks	1,5
	091101 Avinurme Lasteaed	Transpordikulud Õpetajate päeva tähistamiseks	0,15
	092201 Avinurme Gümnaasium	Transpordikulud Õpetajate päeva tähistamiseks	0,15
	09600 Õpilasteveo eriliinid	Õpilastransport Mustveest ja Tudust õpilaste transpordiks	0,9
	05100 Jäätmekäitlus	Osalemine KIK-i projektis „ Keskkonda ohustavate pestitsiidide likvideerimine Maetsma külas	0,68
	04510 Kõnnitee	Eskiisi ja kalkulatsiooni koostamine	0,36
6/ 15.10.2015	06300 Veevarustus	Avinurme valla ühisveevärgi ja kanalisatsiooni arengukava koostamine	4,14
	08209 Seltsid	MTÜ Avinurme Skate Club projekti omaosaluseks	1,5
7/ 05.11.2015	10900 Sotsiaalhaldus	Uue töötaja personalikuludeks	0,52
8/ 30.11.2015	06400 Tänavavalgustus	Tänavavalgustuse renoveerimine Ulvil	1,84
	066051 Vallavarade haldamine	Bussijaam Ulvile	2,03

9/ 22.12.2015	06300 Veevarustus	Hajaasustus programm	0,84
	066051 Vallavarade haldamine	Lõpparve varahalduse juhile, personalikulud	1,2
	045101 Kõnnitee	Projekt	3,2
	072101 Avinurme Ambulatoorium	OÜ Perearst Tiiu Kruus kommunaalkulud	0,56
	082012 Ulvi Raamatukogu	Personalikulud koondatud töötajale	0,7
		KOKKU	26,15

2015.a. eelarve vastuvõtmisel kinnitas Avinurme Vallavolikogu reservfondiks 69 tuhat €.

Eraldati 26,15 tuhat €.

Reservfondi on õigus käsutada vallavalitsusel ja volikogul ettenägemata kulude katmiseks vastavalt valla põhimäärusele.

MAJANDUSAASTA ARUANDE ALLKIRJAD

Avinurme Vallavalitsus on koostanud 2015.a. majandusaasta aruande, mis koosneb tegevusaruandest, raamatupidamise aruandest, millele on lisatud audiitori järeloetus. Vallavalitsus on majandusaasta aruande läbi vaadanud ja Avinurme Vallavolikogule esitamiseks heaks kiitnud.

Vallavanem: Aivar Saarela

30.05. 2016. aasta

/allkirjastatud digitaalselt/