

FIE Urmas Ilves
Ida-Virumaa Avinurme vald
Registrikood : 10578220
Telefon : 50 53 954
E-post : urmasilves@hotmail.ee

AVINURME VALLA KRUUSATEEDE REMONTTÖÖD 2016

TEHNILINE KIRJELDUS

Koostas: Urmas Ilves
Teehoiutööde
pädevustunnistus nr 1-0005

MAI 2016

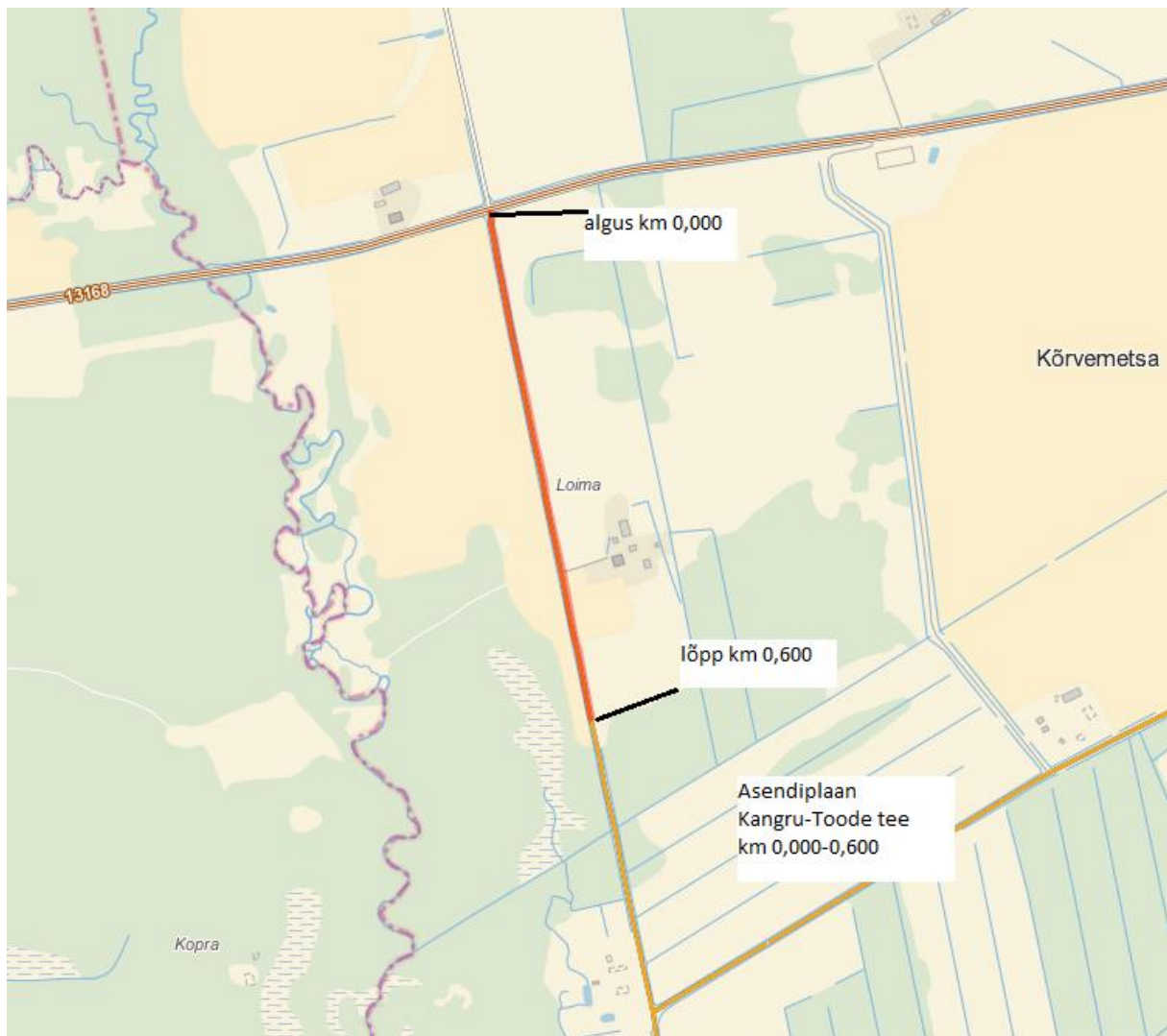
Sisukord

1. Seletuskiri	2
2. Üldosa	5
3. Tööde teostamine	5
3.1 Mullatööd	5
3.2 Kraavid	5
3.3 Mahasõidud	5
3.4 Drenaaž.....	6
3.5 Puud.....	6
3.6 Teekate	6
3.7 Liikluskorraldusvahendid.....	6
4. Kohalik maantee 1640008 Kangru-Toode tee km 0,000 – 0,600 kruusatee remont.	7
5. Kohalik maantee Lissi tee km 0,000 – 0,930 kruusatee remont.	7
6. Kvaliteedinõuded	7
7. Teekatete olem ja liiklusintensiivsus, rakendatavad normid ja nõuded.....	8
8. Liikluskorraldus	8
9. Keskkonnakaitse	8
10. Täiendavad nõuded	8
11. Lisa 1 Kululoend	
12. Lisa 2 Töömahtude tabel	
13. Lisa 3 Põhitee truubi tüüpjoonis (madal mulle)	

1. Seletuskiri

Käesoleva tehnilise kirjelduse koostamise aluseks on Avinurme Vallavalituse poolt 2016 a. kinnitatud kohalike maanteede remonditööde nimekiri. Teetööde kirjelduse ülesehitus põhineb teetööde tehnilisel kirjeldusel.

Joonis 1 kohalik maantee 1640008 Kangru-Toode tee asendiplaan



Joonis 2 kohalik tee Lissi tee asendiplaan



2. Üldosa

Kohalik maantee 1640008 Kangru-Toode tee

Olemasolev kate on laiusega 4,0 m.

Kohalik maantee Lissi tee

Olemasolev kate on laiusega 3,5 m.

3. Tööde teostamine

3.1 Mullatööd

Mullatöid on soovituslik teostada kuivades oludes, kaevikud ja kaevekohad hoida veevabad. Kraave kaevates peab järjest välja ehitama mahasõidud, truupideta mahasõidud ei tohi takistada vete äravoolu kraavides. Ehituseks sobilikku pinnast võib kasutada mulde laienduste ja mahasõitude muldkehade ehitamisel. Katte laiendamise korral tuleb olemasoleva katte servast eemaldada kasvupinnas ja täita süvend kruusliivaga või muu muldkeha ehituseks sobiva materjaliga (MA peadirektori käskkiri 18.03.14 nr 0107 „Muldkeha projekteerimise, ehitamise ja remondi juhis”).

3.2 Kraavid

Olemasolevatel teedele tuleb remondi käigus kaevata külgkraavid ning kraavide vahelistel aladel teostada peenarde mahalõikamine ja vajadusel nõlvade planeerimine. Kraavide kaevamisel tuleb arvestada teemaa laiuse ja rajatava tee laiusega, kraavi põhja ja serva joon peab jääma sirge ning kraavi pikikalle olema minimaalselt 0,2%. Kraavi keskmiseks sügavuseks arvestatakse 1,0 m. Kraavi nõlvakalle tagada vastavalt võimalusele sisenõlv 1:2 ja välisõlv 1:1,5. Töövõtja kohustuseks on kraavide loodimine ja pidev kõrguste kontroll, et vesi ei jääks kraavis seisma. Kraavide kaevamisel tekkinud üleliigse pinnase võib võimaluse korral teemaale planeerida, kuid kui see pole võimalik, siis tuleb ära vedada. Pinnase ladustuskohad otsib ja kooskõlastab Töövõtja.

3.3 Mahasõidud

Koos muude töödega on ette nähtud teostada vajadusel olemasolevate mahasõitude remont ning uute ehitus. Uutele ja vajadusel olemasolevatele mahasõitudele ehitatakse sobilikust materjalist muldkehad. Kõikidele mahasõitudele paigaldatakse 12 cm paksused purustatud

kruusast (Majandus- ja taristuministri 3. augusti 2015. a määrus nr 101 „Tee ehitamise kvaliteedi nõuded” Lisa 10 pos. 6) katted, mis viiakse kokku olemasoleva teega.

3.4 Drenaaž

Olemasolevad raudbetoontruubid koos päistega tuleb lammutada ja utiliseerida. Uute plastiktruupide ehitusel põhja kõrguseks on olemasoleva truubi põhja kõrgus.

Töö koosneb uute plastiktruupide paigaldamisest, sisse- ja väljavoolude kindlustamisest, nõlva kindlustamisest ümber truubitoru otsade, teekatte taastamisest, sisse- ning väljavoolukraavide puhastamisest ja uute tähispostide paigaldamisest.

Truupide detailsed parameetrid ja vajalikud ehitusmahud on toodud lisa Kululoend. Truupide sisse- ja väljavoolu juures tuleb kindlustada mulde nõlvad munakivisillutisega. Otsakindlustus tuleb laduda IV klassi geotekstiilile kõrguseni kuni 20 cm maantee kruuskatte servast. Truupide ehitamisel jälgida, et tagasitäite tihendustegur oleks vähemalt 0,98 ja tagasitäite materjali filtratsioonimoodul oleks vähemalt 0,5 m/ööp. Truubi materjalid peavad vastama järgmistele nõuetele: plasttoru peab vastama standardile EVS - EN 13476. Truubitorude minimaalne nõutav rõngasjäikus on SN8. Truubid paigaldada Lisa nr 3 Truubi tüüpjoonis järgi.

Aluse ehitamise, truubi paigaldamise ja tagasitäite rajamise ajaks tuleb vajadusel sulgeda vee voolamine kraavis, teha veetõrjet kaeviku kuivana hoidmiseks.

3.5 Puud

Üksikute puude langetamine koos kändude juurimise ja raiejätmete koristusega. Langetatud puude kändud juurida ja teemaa korrastada.

3.6 Teekate

Eesmärgiks on kulumiskihi taastamine purustatud kruusaga (fraktsioon 0/31,5) (Majandus- ja taristuministri 3. augusti 2015. a määrus nr 101 „Tee ehitamise kvaliteedi nõuded” Lisa 10 positsioon nr 6) ; sirbikujulise profiiliga (põikkalle 3%) kate H =12cm tihendatult.

3.7 Liikluskorraldusvahendid

Olemasolevad truupide tähispostid tuleb eemaldada ja utiliseerida. Uute truupide paigaldamisel on ettenähtud kollase helkuriga tähispostide paigaldus 2 tk läbilaske kohta. Kraavide kaevamisel ja katte laiendamisele ette jäävad liikluskorraldusvahendid tuleb ringi tõsta.

4. Kohalik maantee 1640008 Kangru-Toode tee km 0,000 – 0,600 kruusatee remont.

1. Teeservad kogu lõigul lahti lõigata.
2. Teemaa-ala puhastada (likvideerida) suurtest kividest, mis takistavad kraavide kaevamist.
3. Olemasolev kate profileerida.
4. Katte ehitus **purustatud kruusast** H=12 cm (pos. nr 6).
5. Kogu remonditava lõigu lõplikuks laiuseks on vähemalt 4,0 m.
6. Kraavide, mahasõitude, likvideeritavate puude, ümberehitatavate truupide jne. mahud on toodud Lisa 2 Töömahtude tabelis

5. Kohalik maantee Lissi tee km 0,000 – 0,930 kruusatee remont.

1. Teeservad kogu lõigul lahti lõigata.
2. Teemaa-ala puhastada võsast; (likvideerida) suurtest kividest, mis takistavad kraavide kaevamist.
3. Olemasolev kate profileerida.
4. Katte ehitus killustikust fr 0/32 H=15 cm
5. Remonditava lõigu lõplikuks laiuseks on vähemalt 3,5 m.
6. Kraavide, mahasõitude, likvideeritavate puude, ümberehitatavate truupide jne. mahud on toodud Lisa 2 Töömahtude tabelis.

6. Kvaliteedinõuded

Kruusast täitematerjali terastikuline koostis peab vastama Eesti standardile EVS-EN 13285 ja Majandus- ja taristuministri 3. augusti 2015. a määrusele nr 101 „Tee ehitamise kvaliteedi nõuded” Lisa 10 positsioon nr 6 nõuetele. Täitematerjali terastikulise koostise vastavust nõuetele kontrollib töövõtja mitte harvemini kui üks kord 1000 m³ paigaldatud materjali kohta ja esitab katse tulemused tellijale. Nõuetele mittevastav materjal tuleb konstruktsioonist eemaldada. Kasutatava jämetäitematerjali purunemiskindluse kategooria Eesti standardi EVS-EN 13242 järgi peab olema vähemalt LA₃₅ (Los Angeles’i tegur ≤ 35) ja külmaskindlus F₄, katsetatuna Eesti standardi EVS-EN 1367-1 kohaselt. Kruusatee ehitamisel võib täitematerjali niiskus olla kuni 0,5% võrra väiksem laboris PROCTOR-meetodil määratud optimaalsest niiskusest (näiteks kui optimaalne niiskus on 10%, võib niiskusesisaldus olla 9,5 kuni 10%).

7. Teekatete olem ja liiklusintensiivsus, rakendatavad normid ja nõuded

Remondiobjektide teekatete olemit (katte vanus, tüüp jne)

Riiklik Teeregister (teeregister) <http://teeregister.riik.ee>

Garantiiajal ilmnevate defektide (truupide läbivajumine) parandamine kuulub Töövõtja kohustuste hulka.

8. Liikluskorraldus

Liikluskorralduse eest objektil vastutab Töövõtja, kes peab tagama ühiskondliku transpordi läbipääsu ja kodanikele ligipääsu oma kinnistutele teetööde teostamise ajal. Liikluse korraldamisel teetööde ajal juhendada Majandus- ja taristuministri 13. juuli 2015. a määrus nr 90 „Liikluskorralduse nõuded teetöödel” sätetest.

9. Keskkonnakaitse

Töövõtja vastutab keskkonnakaitse eest objektil ja selle kõrval oleval alal vastavalt Eesti Vabariigis kehtivatele seadustele ja nõuetele. Vähendamaks ehituse sotsiaalseid mõjusid peavad kasutatavate mehhanismide summutid olema korras. Teetööde käigus ei tohi kahjustada ümbritsevat keskkonda. Kõik teetööd tuleb teostada järgides kehtestatud keskkonnakaitse nõudeid.

10. Täiendavad nõuded

Enne ehitustööde algust on töövõtja kohustatud hankima vajalikud kooskõlastused Keskkonnaametilt; Põllumajandusametilt; kommunikatsioonitrasside valdajatelt ja vajadusel kõikide asjassepuutuvate kommunikatsioonide valdajad kohale kutsuma. Samuti on töövõtja kohustatud enne tööde algust teavitama kõiki teisi asjast huvitatud osapooli, keda käesolev tehniline kirjeldus puudutab (nt maaomanikud, kelle maaüksusi tööde teostamine otseselt puudutab).

Ehitustööde käigus tuleb tagada kõikide olemasolevate piirimärkide ja geodeetiliste punktide säilimine. Kui see osutub võimatuks, tuleb sellest teavitada maaomanikku ja pärast tööde lõpetamist taastada oma kuludega kõik tööde käigus hävinud piirimärgid.

Ehitaja peab tagama kõigi kooskõlastustes esitatud nõuete ja tingimuste täitmise, sh arvestama kommunikatsioonitrasside valdajate kooskõlastustest tulenevate võimalike projektiväliste

tööde ja kulutustega.

Ehitusperioodil vastutab töövõtja ka keskkonnakaitse (oma ehitustegevuse ja muu sellest tuleneva piires) eest ehitusobjektil ja selle kõrval oleval alal vastavalt Eesti Vabariigis kehtivatele seadustele ja nõuetele ning tellijapoolsetele juhistele.

Tellijal (omanikujärelevalve), ehitajal (töövõtjal) teatavad omal algatusel viivitamatult avastatud vigadest, puudustest ja riskiteguritest tehnilises kirjelduses ning abinõudest, millega saab tööd edendada ja paremate tulemuste saavutamist soodustada. Ehitaja peab teavitama teetööde kirjelduse koostajat kõigist tehnilises kirjelduses leitud ebaselgustest ning võimalikest vasturääkivustest enne kui ta võtab vastu konkreetse teostamise otsuse.

Töövõtja tagab ehitustööde käigus vajaminevad load, kommunikatsioonide haldajate kooskõlastused, vajalikud märkimistööd, proovivõtmised ja katsetamised, samuti teostab tööde teostamisest tulenevad ajutised tööd sh teetööde aegse liikluskorralduse projekti koostamine ning selle realiseerimine, võimalike ümbersõiduteede seisukorra säilimise tagamiseks tehtav korrashoid tööde teostamise ajal kuni tee (de) ümbersõiduteena kasutamise lõpuni ja liikluse reguleerijate kasutamine.

Teetööde aegne liikluskorralduse projekt tuleb enne tööde alustamist kooskõlastada Avinurme Vallavalitsusega.

Tööde teostamisel tuleb lähtuda:

<http://www.mnt.ee/index.php?id=10666> Juhendid ja juhised

<http://www.mnt.ee/index.php?id=10846> Õigusaktid

Lisad: Lisa 1 Kululoend

Lisa 2 Töömahtude tabel

Lisa 3 Truubi tüüpjoonis